

مارس 2019



تقرير مجلس الإدارة السنوي عن العام المنتهي في 31 ديسمبر 2018م

## التقرير السنوي لمجلس الإدارة لعام 2018

### جدول المحتويات

5	أولاً: الرؤية .....
5	ثانياً: الرسالة الاستراتيجية .....
5	ثالثاً: وصف لأنواع الأنشطة والخدمات والمنتجات .....
6	رابعاً: القرارات المهمة .....
6	القرارات الهامة لمجلس الإدارة لعام 2018 : .....
7	خامساً: مجلس الإدارة .....
9	ج) لجان مجلس الإدارة .....
9	- اللجنة التنفيذية .....
10	- لجنة المراجعة .....
10	- لجنة الترشيحات والمكافآت .....
11	لجنة المخاطر .....
11	- لجنة الاستثمار .....
12	سادساً: تفاصيل المكافآت والتعويضات .....
13	سابعاً: تصريح مجلس الإدارة .....
13	ثامناً: العقود والأعمال مع الأطراف ذوي العلاقة .....
13	تاسعاً: المراجعة السنوية لفاعلية الرقابة الداخلية .....
13	عاشراً: المخاطر وإدارتها .....
14	أحد عشر: الإجراءات الجزائية .....
14	اثناً عشر: النتائج المالية وملاحظات المحاسب القانوني .....
15	ملخص الميزانية العمومية للأعوام من (2014 إلى 2018) .....
15	قائمة الدخل للأعوام من (2014 إلى 2018) .....

الملحق رقم "1" النتائج المالية للشركة للعام 2018م

السلام عليكم ورحمة الله وبركاته،

وبعد،

يطيب لي أن أقدم لكم التقرير السنوي لشركة بيت المال الخليجي وحساباتها الختامية للعام المالي المنتهي في 31 ديسمبر 2018م.

شهد العام 2018م عدد من الأحداث الاقتصادية الهامة كان أبرزها الحرب التجارية بين أكبر اقتصاديين في العالم الولايات المتحدة الأمريكية وجمهورية الصين الشعبية، والتي تمثلت بفرض رسوم جمركية على الواردات بين البلدين، أثرت بدورها على معدلات النمو في الاقتصاد الصيني الذي انخفض الى أدنى مستوى خلال 28 عاما. كما شهد العام رفع البنك الفيدرالي الأمريكي لمعدلات الفائدة مما أدى الى عمليات سحب للاستثمارات من الأسواق الناشئة وإعادة استثمارها في الأسواق الأمريكية، كما أثرت الأزمة السياسية بين الولايات المتحدة وتركيا على قيمة العملة التركية التي انخفضت بنحو 20 بالمئة أمام الدولار الأمريكي، والتي تضاعفت أثارها لتصل إلى أسواق المال العالمية بعد أثارت المخاوف لانكشاف البنوك الأوربية على الأزمة وارتفاع مخاطر الائتمان.

أما على الصعيد المحلي فقد كان الحدث الأبرز ترقية السوق المالية السعودية (تداول) للانضمام لعدد من المؤشرات المالية العالمية للأسواق الناشئة، والتي من المتوقع ان تساهم في تحسين البيئة الاستثمارية وجذب رؤوس الأموال بدء من الربع الأول من العام القادم. كما شهد العام بداية تطبيق ضريبة القيمة المضافة والتي تهدف إلى تنويع مصادر إيرادات الاقتصاد السعودي وتقليل الاعتماد على النفط خلال السنوات المقبلة كأحد أهم أهداف رؤية المملكة العربية السعودية 2030.

لقد عملت شركة بيت المال الخليجي خلال العام 2018م على استغلال ما تملكه من خبرة وكفاءات لتنويع منتجاتها الاستثمارية، وقد تمثل ذلك في حصول إدارة الشركة على موافقة هيئة السوق المالية لإنشاء صندوق بيت المال الخليجي المرن للأسهم السعودية المتوافقة مع ضوابط اللجنة الشرعية والتي من المتوقع أن يبدأ تشغيله خلال الربع الأول من العام 2019م، وان يساهم في رفع حجم الأصول تحت الإدارة بمبلغ 130 مليون ريال حيث تدير الشركة حاليا ثلاثة صناديق استثمارية بإجمال حجم أصول تحت الإدارة تجاوز 170 مليون ريال في نهاية العام 2018م

للعام الثالث على التوالي استمرت الشركة في تحقيق أرباح رأسمالية من المحفظة الاستثمارية الخاصة بشركة والتي تستثمر في السوق المالية السعودية. كما قامت الشركة بتنويع استثماراتها المدارة تحت رخصة التعامل بصفة أصيل وذلك عن طريق الاستثمار المباشر في تأسيس شركة الخليج للمراكز الطبية وهي شركة مساهمة سعودية مقلدة برأسمال مقداره خمسة ملايين ريال سعودي، ويقع مقرها الرئيسي في مدينة الدمام وتسعى شركة الخليج للمراكز الطبية لتغطية العجز

في العرض على تقديم خدمات الاستشارات النفسية ومعالجة الإدمان ورعاية الأطفال ذوي الاحتياجات الخاصة. وقد ساهمت شركة بيت المال الخليجي بنسبة عشرون بالمئة من رأسمال الشركة ما يعادل مليون ريال سعودي تم دفع خمسين بالمئة منه لأغراض التأسيس.

عينت الشركة خلال العام 2018م فريق عمل يتميز بمؤهلات علمية وخبرات عملية طويلة في إدارة تمويل الشركات، والمندرج نشاطها تحت رخصتي الترتيب وتقديم المشورة، ويستهدف الفريق تقديم خدمة إعادة هيكلة الدين لعدد من الشركات في السوق المحلي بالإضافة الى إعداد دراسات الجدوى والتقييم المالي وتقديم فرص استثمارية في صناديق الملكية الخاصة، كما يسعى الفريق أيضا الى القيام بعمل المستشار المالي لعملية الطرح الأولي لشركات الراغبة في الطرح العام لأسهمها في السوق المالية السعودية الرئيسية والسوق الموازية.

ان شركة بيت المال الخليجي هي شركة مساهمة مغلقة تأسست بناء على قرار مجلس الوزراء رقم 98/ق وتاريخ 1430/04/02 هـ، بسجل تجاري رقم (2050065112). وقد حصلت على ترخيص هيئة السوق المالية بتاريخ 1429/11/07 هـ الموافق 2008/11/05 م. برقم ترخيص 08123-37 لممارسة أنشطة التعامل بصفة أصيل، والإدارة، والترتيب، والمشورة، والحفظ في أعمال الأوراق المالية. وقد تم الحصول على خطاب ممارسة العمل في أنشطة الإدارة، والترتيب، والمشورة، والحفظ في أعمال الأوراق المالية، وذلك في تاريخ 1431/06/03 هـ، الموافق 2010/05/17م والحصول على خطاب ممارسة العمل في نشاط التعامل بصفة أصيل في تاريخ 1436/09/08 هـ، الموافق 2015/06/25

#### مساهمي شركة بيت المال الخليجي

اسم المساهم	عدد الأسهم	القيمة الاسمية للسهم	القيمة بالريال السعودي	النسبة
شركة الدمام للتعمير	6,435,000	10	64,350,000	80,4375%
شركة المتكاملة كابيتال (سابقا إنجاز مينا للاستثمار)	1,300,000	10	13,000,000	16,25%
خالد أحمد راشد الدوسري	100,000	10	1,000,000	1,25%
خليفة أحمد راشد الدوسري	100,000	10	1,000,000	1,25%
محمد أحمد راشد الدوسري	65,000	10	650,000	0,8125%
المجموع	8,000,000		80,000,000	100%

### أولاً: الرؤية

أن نوفر للمجتمع حلاً استثمارية بكفاءة واحتراف مما يضيف فائدة على محافظهم واختياراتهم الاستثمارية.

### ثانياً: الرسالة الاستراتيجية

أن نقدم أكثر المنتجات الاستثمارية جودة من حيث المكان والزمان معتمدين على فريق محترف ورائد في خلق تلك المنتجات.

### ثالثاً: وصف لأنواع الأنشطة والخدمات والمنتجات

تقدم شركة بيت المال الخليجي خدمات استثمارية في الأوراق المالية في اربعة مجالات:

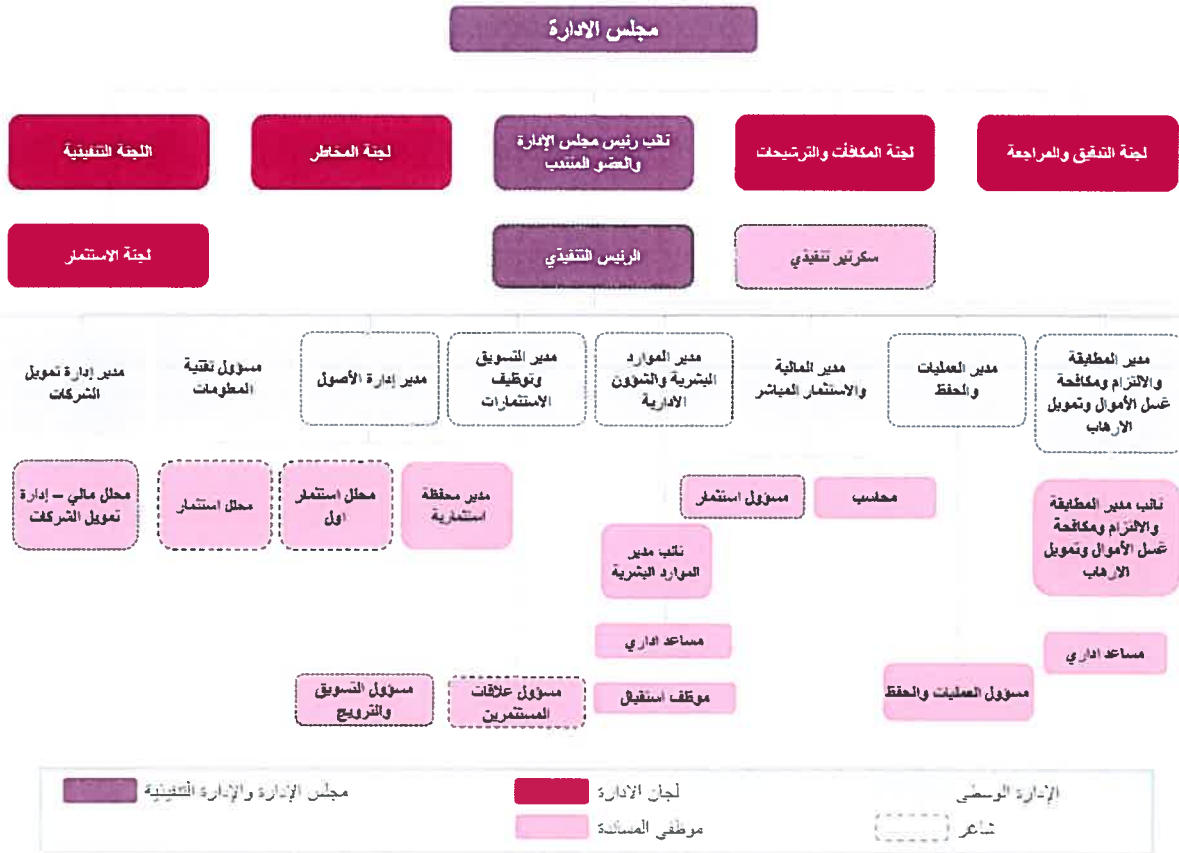
- التعامل بصفة أصيل: وذلك من خلال استثمار رأسمال شركة بيت المال الخليجي بشكل مباشر في الاكتتابات أو الصناديق المدارة من قبل شركة بيت المال الخليجي أو أي فرص استثمارية مناسبة في أسواق الأسهم أو السندات أو غيرها من الفرص.
- الإدارة: وذلك من خلال تأسيس وإدارة الصناديق الاستثمارية المتنوعة. كما وتضطلع الشركة في إدارة المحافظ الخاصة لكبار العملاء والمؤسسات في سوق الأسهم السعودية والخليجية والإقليمية. وتقدم إدارة محافظ العملاء المتعثرة في سوق الأسهم السعودية وتقديم الحلول الأمثل حيال تلك المحافظ.
- الترتيب: تشمل خدمات تمويل الشركات في بيت المال الخليجي على طرح أسهم الشركات للاكتتاب العام، عمليات الدمج والاستحواذ، زيادة رؤوس أموال شركات المساهمة، الطرح الخاص، إعادة الهيكلة المالية للشركات، تقييم وتحليل الشركات والفرص الاستثمارية.
- المشورة: تتركز خدمات تقديم المشورة في الأوراق المالية في شركة بيت المال الخليجي على وضع دراسات وبحوث متخصصة في الأسواق والاقتصاديات المحلية والإقليمية، وكذلك الشركات المدرجة في هذه الأسواق.
- الحفظ: تقدم شركة بيت المال الخليجي خدمات الحفظ في المحافظة على الأصول، والأوراق المالية وإدارة جميع المهام الإدارية الضرورية بمسؤولية ومهنية عالية، وذلك في ظل وجود البنية الأساسية

المتكاملة التي توفر التقارير اللازمة لجميع نشاطات الحفظ. كما وتقوم الشركة بتقديم خدمات المتابعة وإجراء التسويات للأوراق المالية، ومتابعة الأرباح والتوزيعات.

### رابعاً: القرارات المهمة

القرارات الهامة لمجلس الإدارة لعام 2018 :

- تأسيس صندوق بيت المال الخليجي المرن للأسهم السعودية المتوافق مع الضوابط الشرعية وقد تم الحصول على موافقة الهيئة في تاريخ 2019/1/17
- الاستثمار المباشر في شركة الخليج للمراكز الطبية وهي شركة مساهمة سعودية مقفلة برأسمال مقداره خمسة ملايين ريال سعودي، ويقع مقرها الرئيسي في مدينة الدمام وذلك بنسبة عشرون بالمئة من رأسمال الشركة أي ما قيمته مليون ريال سعودي تم دفع خمسين بالمئة منه .
- كما قرر مجلس إدارة الشركة تفعيل رخصة المشورة والحفظ وذلك بتعيين مدير إدارة تمويل الشركات وينعكس هذا التغيير على الهيكل التنظيمي للشركة كالتالي:



خامساً: مجلس الإدارة

أ) يتكون مجلس إدارة شركة بيت المال الخليجي من خمسة أعضاء، اثنان منهم مستقلين كما في الجدول التالي:

الاسم	العضوية	عدد الاجتماعات	تواريخها
عبدالرحمن بن علي الداود	رئيس مجلس الإدارة / غير مستقل	3	2018/03/07، 2018/07/02، 2018/11/13
خالد بن أحمد الدوسري	نائب رئيس مجلس الإدارة والعضو المنتدب / غير مستقل - تنفيذي	3	2018/03/07، 2018/07/02، 2018/11/13
محمد بن أحمد الدوسري	عضو / مستقل	3	2018/03/07، 2018/07/02، 2018/11/13
طلال بن حمد الوابل	عضو / مستقل	1	2018/03/07
أحمد بن سعيد الدوسري	عضو / مستقل	2	2018/07/02، 2018/11/13

ج) أعضاء مجلس الإدارة والشركات التي يشغل فيها عضوية في مجلس الإدارة.

الاسم	عضوية مجالس الإدارات الأخرى خلال العام 2018م
عبدالرحمن بن علي بن عبدالرحمن الداود	<ul style="list-style-type: none"> <li>➤ رئيس مجلس الإدارة شركة بيت المال الخليجي من 2017 حتى تاريخه.</li> <li>➤ عضو مجلس إدارة شركة الدمام للتعمير 2014م حتى تاريخه.</li> <li>➤ نائب رئيس مجلس الإدارة شركة الخليج للمراكز الطبية من عام 2018 ولتاريخه.</li> </ul>
خالد بن أحمد بن راشد الدوسري	<ul style="list-style-type: none"> <li>➤ نائب رئيس مجلس إدارة شركة بيت المال الخليجي من 2017 حتى تاريخه.</li> <li>➤ نائب رئيس مجلس إدارة شركة يوسف بن أحمد بن راشد الدوسري واخوانه من 1998م حتى تاريخه.</li> <li>➤ عضو مجلس إدارة شركة الدمام للتعمير من 2003م حتى تاريخه.</li> <li>➤ عضو مجلس إدارة شركة القرار للصائب لخدمات السيارات المحدودة من 2002م حتى تاريخه.</li> <li>➤ عضو مجلس إدارة شركة يوسف أحمد الدوسري وشركاه للعقارات من 2007م حتى تاريخه.</li> <li>➤ عضو مجلس الإدارة شركة الخليج للمراكز الطبية من عام 2018 ولتاريخه.</li> <li>➤ عضو مجلس إدارة الهيئة العامة للولاية على أموال القاصرين.</li> </ul>



<ul style="list-style-type: none"> <li>➤ نائب رئيس مجلس الإدارة والرئيس التنفيذي لشركة الدمام للتعمير من 2007م حتى تاريخه.</li> <li>➤ عضو مجلس إدارة شركة بيت المال الخليجي من 2014م حتى تاريخه.</li> <li>➤ العضو المنتدب لشركة بيت الاستثمار السعودي (فرنسا) من 2007م حتى تاريخه.</li> <li>➤ عضو مجلس إدارة شركة يوسف بن أحمد بن راشد الدوسري وإخوانه من 1999م حتى تاريخه.</li> <li>➤ عضو مجلس إدارة شركة ريف من 2009م حتى تاريخه.</li> <li>➤ عضو مجلس إدارة مكتبة المكتبة من 2008م حتى تاريخه.</li> <li>➤ عضو مجلس الإدارة شركة الخليج للمراكز الطبية من عام 2018 ولتاريخه.</li> </ul>	محمد بن أحمد بن راشد الدوسري
لا يشغل عضوية مجلس ادارة شركة أخرى	طلال بن حمد بن صالح الوابل
➤ عضو مجلس المديرين لشركة الاحساء للخدمات الطبية.	أحمد بن سعيد الدوسري

ج) لجان مجلس الإدارة  
- اللجنة التنفيذية

تقوم اللجنة التنفيذية بتقديم التوصيات إلى مجلس الإدارة حول مختلف المواضيع مثل الخطط الاستراتيجية وخطط العمل الشاملة والإشراف على تنفيذها. كما يفوض إليها دراسة ووضع الخطط والميزانيات التقديرية الخاصة بالشركة ورسم السياسة العامة للشركة ومتابعة الأداء والإنجازات بما يتوافق مع الخطط المرسومة مسبقاً. ورفع التقارير الى المجلس عن الأمور التشغيلية والاستراتيجية.

تتألف اللجنة التنفيذية من ثلاثة أعضاء كالتالي:

الاسم	العضوية	عدد الاجتماعات	تواريخها
محمد بن أحمد الدوسري	رئيس	2	2018/04/04 ، 2018/04/10
عبدالرحمن بن علي الداود	عضو	2	2018/04/04 ، 2018/04/10
خالد بن أحمد الدوسري	عضو	2	2018/04/04 ، 2018/04/10

- لجنة المراجعة

تشرف لجنة المراجعة على النواحي المالية والنواحي المتعلقة بالرقابة الداخلية على عمليات الشركة ومدى التزام الشركة بمتطلبات وتعاميم ولوائح هيئة السوق المالية. وتشمل مسؤولياتها الاطلاع على التقارير الدورية لإدارة المطابقة والالتزام، وتقارير المراجع الداخلي، ومراجعة ومناقشة القوائم المالية المؤقتة والسنوية للشركة. وتشرف لجنة المراجعة أيضاً على مراجعي الحسابات الخارجيين وتراجع فعالية المراجعات الخارجية والداخلية ولها الصلاحية في التعاقد مع هؤلاء الخبراء الخارجيين إذا رأت ذلك للقيام بمسؤولياتها. كما يقع على عاتقها مسؤولية مراجعة فعالية نظام المراجعة الداخلية الخاص بالشركة ونظم المعلومات المحاسبية والكفاية المالية في ضوء الالتزام بمتطلبات هيئة السوق المالية.

تتألف لجنة المراجعة من ثلاثة أعضاء كالتالي:

تواريخها	عدد الاجتماعات	العضوية	الاسم
2018/05/23، 2018/07/02 2018/11/13	3	رئيس	أحمد بن سعيد الدوسري
2018/03/07	1	عضو	طلال بن حمد الوابل
2018/03/07، 2018/05/23، 2018/07/02 2018/11/13	4	عضو	خالد بن أحمد الدوسري

- لجنة الترشيحات والمكافآت

تقرر لجنة الترشيحات والمكافآت كيفية تقييم أداء مجلس الإدارة وتقتراح معايير موضوعية لتقييم الأداء تعرض للموافقة على مجلس الإدارة، للتعامل مع الطريقة التي يمكن لمجلس الإدارة من خلالها زيادة قيمة المساهمين على المدى الطويل كما وإن اللجنة تختص بجميع الأمور المتعلقة بالموارد البشرية بما في ذلك مراجعة نظم إدارة الموارد البشرية والمخططات التنظيمية لتحديد المجالات التي تحتاج إلى تحسين. كما أن اللجنة مسؤولة عن مراجعة الالتزام بمتطلبات هيئة السوق المالية حول المناصب التي لا يمكن شغورها، كذلك ونسب سعودة الشركة لضمان الالتزام بالأنظمة القائمة.

تتألف لجنة الترشيحات والمكافآت من ثلاثة أعضاء كالتالي:

الاسم	العضوية	عدد الاجتماعات	تواريخها
عبدالرحمن بن علي الداود	رئيس	2	2018/07/02، 2018/11/12
طلال بن حمد الوابل	عضو	0	-
أحمد بن سعيد الدوسري	عضو	2	2018/07/02، 2018/11/12

#### لجنة المخاطر

تتولى لجنة المخاطر المنبثقة عن مجلس الإدارة مسؤولية مراجعة ومراقبة المخاطر التي تتعرض لها الشركة واستراتيجية ادارة المخاطر والضوابط الرقابية المتعلقة بها. كما تتولى اللجنة إدارة متطلبات رأس المال للشركة عن طريق التأكد من الاحتفاظ بمستوى مناسب من رأس المال والسيولة بما يتماشى مع أنشطتها بالإضافة إلى عملية التقييم الداخلية لكفاية رأس المال (ICAAP)؛ علاوة على ذلك، الإشراف على خطة التعافي من الكوارث وخطة استمرارية الأعمال وتقوم اللجنة بمراجعة العمليات المرتبطة بالمخاطر والامتثال وتقييم أثر التغييرات القانونية والتحقق من تطبيق اجراءات المسائلة على الادارة، والإفادة عن أي اجراءات/معاملات تنطوي على مخاطر مرتفعة وفقاً للسياسات الداخلية والقواعد الصادرة من الجهات الرقابية.

تتألف لجنة المخاطر من ثلاثة أعضاء كالتالي:

الاسم	العضوية	عدد الاجتماعات	تواريخها
خالد بن أحمد الدوسري	رئيس	2	2018/07/02، 2018/11/13
عبدالرحمن بن علي الداود	عضو	2	2018/07/02، 2018/11/13
محمد بن أحمد الدوسري	عضو	2	2018/07/02، 2018/11/13

#### - لجنة الاستثمار

تتولى لجنة الاستثمار المسؤولية أمام مجلس الإدارة عن تطوير ومراقبة استراتيجية الاستثمار المباشر، فيما يخص الأداء العام للصناديق.

تتألف لجنة الاستثمار من أربع أعضاء كالتالي:

تواريخها	عدد الاجتماعات	العضوية	الاسم
2018/04/04، 2018/04/18، 2018/10/10	3	رئيس اللجنة	عبدالرحمن علي الداود
2018/04/04، 2018/04/18	2	عضو اللجنة	محمد بن أحمد الدوسري
2018/04/04، 2018/04/18، 2018/10/10	3	عضو اللجنة	خالد بن أحمد الدوسري
2018/04/04، 2018/04/18، 2018/10/10	3	عضو اللجنة	خالد بن محمد الجوهي

#### سادسا: تفاصيل المكافآت والتعويضات

تفاصيل المكافآت والتعويضات المدفوعة لأعضاء مجلس الإدارة وكبار التنفيذيين في شركة بيت المال الخليجي لعام 2018 م.

البيان	أعضاء المجلس التنفيذيين	أعضاء المجلس غير التنفيذيين / المستقلين	خمسة من كبار التنفيذيين ممن تلقوا أعلى المكافآت والتعويضات يضاف إليهم الرئيس التنفيذي والمدير المالي إن لم يكونا ضمنهم
الرواتب والتعويضات	-	780,000	780,300
البدلات	-	82,500	-
المكافآت الدورية والسنوية	-	-	-
الخطط التحفيزية	-	-	-
أي تعويضات أو مزايا عينية أخرى تدفع بشكل شهري	-	-	-
الإجمالي	-	862,500	780,300

### سابعاً: تصريح مجلس الإدارة

لقد تم اعداد سجلات الحسابات بشكل صحيح، وتم اعتماد القوائم المالية من قبل أعضاء مجلس الإدارة بتاريخ 2018/3/7م كما ويقر المجلس بعدم وجود أي قروض مقدمة إلى أعضاء مجلس إدارة الشرك

### ثامناً: العقود والأعمال مع الأطراف ذوي العلاقة

الطرف ذي العلاقة	طبيعة العمل/العقد	التاريخ والمدة	القيمة بالريال السعودي
رئيس مجلس الادارة	تقديم خدمات استشارية وفنية	2018/4/20م لمدة سنة ميلادية	780,000 ريال سنويا
شركة الدمام للتعمير	عقد اجار المقر الرئيسي للشركة	2018/1/1م ولمدة سنة ميلادية	718,080 ريال سنويا

### تاسعاً: المراجعة السنوية لفاعلية الرقابة الداخلية

تتأكد شركة بيت المال الخليجي من سلامة الإجراءات المالية والمحاسبية واتساقها مع المعايير المهنية والقوانين ذات العلاقة المنظمة للممارسات المالية والمحاسبية واعداد التقارير بشكل دوري حيث قامت الشركة بالتعاقد مع طرف خارجي لمراجعة فاعلية الرقابة الداخلية لضمان موثوقية وسلامة المعلومات المالية والتشغيلية وتحديد الفرص المتاحة لتحسين الرقابة الداخلية حيث يتم رفع تقارير دورية إلى مجلس الإدارة والإدارة العليا بالملاحظات ونقاط الضعف الخاصة بإجراءات الرقابة الداخلية وكذلك التوصيات الخاصة بكيفية التعامل مع هذه الملاحظات لرفع مستوى إجراءات الرقابة الداخلية.

### عاشراً: المخاطر وإدارتها

- المخاطر السياسية: إن حالات عدم اليقين التي تنتج عن التغيرات السياسية العالمية والإقليمية والمحلية قد تؤثر بشكل سلبي على الاقتصاد المحلي والعالمي وبالتالي من الممكن أن يكون لها أثر سلبي على أعمال شركة بيت المال الخليجي.
- المخاطر الاقتصادية: إن التغير في الأوضاع والسياسات الاقتصادية العامة والتي تشمل على سبيل المثال لا الحصر التغير في سياسة الإنفاق الحكومي، الاستثمار، حركة الاستيراد والتصدير،

- الاستهلاك، سعر الفائدة، التضخم، التغير في سعر الصرف، تذبذبات الاسهم في سوق الأسهم السعودية، قد تؤثر بشكل سلبي على أعمال شركة بيت المال الخليجي.
- مخاطر الاعتماد على موظفي مدير الصندوق: يعتمد مدير الصندوق على العنصر البشري بشكل أساسي، وبالتالي فإن الأعمال قد يتأثر سلبا بخسارة المدراء التنفيذيين والموظفين المتخصصين وصعوبة توفير بدائل على المستوى ذاته من الخبرة على المدى القصير ما قد يؤثر بشكل سلبي على أعمال شركة بيت المال الخليجي.
  - مخاطر التغير في التشريعات: أعمال الشركة معرضة لمخاطر التغير في التشريعات حيث ان شركة بيت المال الخليجي ستعمل وفقا للتشريعات والإجراءات الصادرة من قبل السلطات الرسمية المختصة بالتنظيم والإشراف والرقابة عليها وقد تتأثر أعمال الشركة سلبا وفقا لطبيعة التعديلات المفروضة على الشركة.
  - مخاطر تكنولوجيا المعلومات: أعمال الشركة معرضة لمخاطر تقنية المعلومات حيث أنه في بيئات التقنية الحديثة، تتواجد الكثير من التهديدات والثغرات الأمنية التي قد تُعرض المعلومات والبنية التحتية لتقنية المعلومات لمخاطر التعطل أو الاختراق ما قد يؤثر بشكل سلبي على سير أعمال الشركة.
- تتم إدارة المخاطر والتعامل معها عن طريق لجنة المخاطر التابعة لمجلس الإدارة حيث أن شركة بيت المال لديها سياسة شاملة للتعامل مع المخاطر ومراقبتها.

#### أحد عشر: الإجراءات الجزائية

لا يوجد.

#### اثنا عشر: النتائج المالية وملاحظات المحاسب القانوني

مرفق نتائج القوائم المالية وتقرير مراجع الحسابات وهم السادة شركة "Ernst & Young" أما بالنسبة للنتائج المالية للعام 2018م فقد أظهرت قائمة الدخل الشامل تحقيق الشركة خسارة صافية بلغت 1,161,791 ريال سعودي، مقارنة مع أرباح صافية بلغت 187,855 ريال سعودي خلال العام 2017م وظهرت قائمة المركز المالي صافي حقوق الملكية 45,583,250 ريال سعودي كما في 31 ديسمبر 2018م مقارنة مع صافي حقوق الملكية 46,745,041 ريال سعودي كما في 31 ديسمبر 2017م .

بينما أظهرت قائمة التدفقات النقدية للشركة صافي الأرصدة البنكية لنهاية العام 10,471,501 ريال سعودي كما في 31 ديسمبر 2018م مقارنة مع صافي الأرصدة البنكية لنهاية العام 10,695,377 ريال سعودي كما في 31 ديسمبر 2017م

بينما أظهرت قائمة التدفقات النقدية للشركة صافي الأرصدة البنكية لنهاية العام 10,471,501 ريال سعودي كما في 31 ديسمبر 2018م مقارنة مع صافي الأرصدة البنكية لنهاية العام 10,695,377 ريال سعودي كما في 31 ديسمبر 2017م

ملخص الميزانية العمومية للأعوام من (2014 إلى 2018)

2014	2015	2016	2017	2018	
9,139,419	9,121,925	9,685,431	6,789,375	5,134,745	اجمالي الإيرادات
(7,762,369)	(7,609,549)	(8,972,397)	(6,601,520)	(6,296,536)	اجمالي المصروفات
1,377,050	1,512,376	713,034	187,855	(1,161,791)	صافي الربح / الخسارة

• جميع الأرقام الموضحة في الجدول بالريال السعودي

2014	2015	2016	2017	2018	
46,120,856	47,025,117	47,693,691	47,653,886	46,886,456	اجمالي الأصول
1,723,103	1,114,988	1,070,528	908,845	1,303,206	اجمالي الالتزامات
44,397,753	45,910,129	46,623,163	46,745,041	45,583,250	صافي حقوق المساهمين

قائمة الدخل للأعوام من (2014 إلى 2018)

• جميع الأرقام الموضحة في الجدول بالريال السعودي

وبمناسبة صدور هذا التقرير فإنني نيابة عن مجلس إدارة شركة بيت المال الخليجي ليشرفني أن أرفع آيات الشكر والعرفان للقيادة لخدم الحرمين الشريفين الملك سلمان بن عبد العزيز آل سعود رئيس مجلس الوزراء وسمو ولي عهده صاحب السمو الملكي الأمير محمد بن سلمان بن عبد العزيز ولي العهد نائب رئيس مجلس الوزراء وزير الدفاع حفظهم الله جميعاً وحكومتهم الرشيدة على رعايتهم الكريمة وتشجيعهم المستمر للمؤسسات المالية الأمر الذي هتياً لنا البيئة المناسبة للعمل والإنجاز والى اخواني أعضاء مجلس الإدارة التنفيذية وأعضاء اللجان وموظفي الشركة وإلى عملائنا وشركائنا لما قدموه من جهود.

والله ولي التوفيق.

عبدالرحمن بن علي الداود



رئيس مجلس الإدارة



التاريخ: 2019/03/24

الموافق: 1440/07/17

المحترمين

السادة / هيئة السوق المالية  
السلام عليكم ورحمة الله وبركاته ،،،

نحن شركة بيت المال الخليجي شركة مساهمة سعودية مقفلة، حاملة سجل تجاري رقم (2050065112)  
بأنه لا يوجد قروض على الشركة لدى أي بنك محلي أو أجنبي

وتفضلوا بقبول فائق التحية الاحترام،

المدير المالي المكلف

محمد مجدي قنديل

24/3/2019



بيت المال الخليجي

مرخص من هيئة السوق المالية رقم الترخيص ٣٧-٨١٢٣.  
شركة مساهمة مقفلة سعودية . رأس المال المدفوع ٨٠ مليون ريال سعودي . س.ت 2050065112

ص.ب : 9177 الدمام 31413  
المملكة العربية السعودية  
هاتف : +966 13 831 6666  
فاكس : +966 13 831 6600  
www.bmk.com.sa

الميزانية المدققة للأعوام من (2014 الى 2016) وفقا للمعايير المحاسبية السعودية  
(SOCPA)

2014	2015	2016	
46,120,856	47,025,117	47,693,691	اجمالي الأصول
1,723,103	1,114,988	1,070,528	اجمالي الالتزامات
44,397,753	45,910,129	46,623,163	صافي حقوق المساهمين

الميزانية المدققة للأعوام من (2017 الى 2018) وفقا للمعايير المحاسبية الدولية  
(IFRS)

2017	2018	
47,653,886	46,886,456	اجمالي الأصول
908,845	1,303,206	اجمالي الالتزامات
46,745,041	45,583,250	صافي حقوق المساهمين

قائمة الدخل للأعوام من ( 2017 الى 2018 ) وفقا للمعايير المحاسبية  
(SOCPA)

2014	2015	2016	
9,139,419	9,121,925	9,685,431	اجمالي الإيرادات
(7,762,369)	(7,609,549)	(8,972,397)	اجمالي المصروفات
1,377,050	1,512,376	713,034	صافي الربح / الخسارة

قائمة الدخل المدققة للأعوام من (2017 الى 2018) وفقا للمعايير المحاسبية الدولية  
(IFRS)

2017	2018	
6,789,375	5,134,745	اجمالي الإيرادات
(6,601,520)	(6,296,536)	اجمالي المصروفات
187,855	(1,161,791)	صافي الربح / الخسارة

شركة بيت المال الخليجي  
(شركة مساهمة مغلقة سعودية)

القوائم المالية  
وتقرير مراجع الحسابات المستقل  
٣١ ديسمبر ٢٠١٨ م

شركة بيت المال الخليجي  
(شركة مساهمة مغلقة سعودية)  
القوائم المالية وتقرير مراجع الحسابات المستقل  
للسنة المنتهية في ٣١ ديسمبر ٢٠١٨ م

الصفحة

جدول المحتويات

٢-١	تقرير مراجع الحسابات المستقل
٣	قائمة الربح أو الخسارة والدخل الشامل الأخر
٤	قائمة المركز المالي
٥	قائمة التغيرات في حقوق المساهمين
٦	قائمة التدفقات النقدية
٤٠-٧	إيضاحات حول القوائم المالية

## تقرير مراجع الحسابات المستقل إلى السادة المساهمين في شركة بيت المال الخليجي (شركة مساهمة مقللة سعودية)

### الرأي

لقد راجعنا القوائم المالية لشركة بيت المال الخليجي ("الشركة")، التي تشمل على قائمة المركز المالي كما في ٣١ ديسمبر ٢٠١٨م وقائمة الربح أو الخسارة والدخل الشامل الآخر وقائمة التغيرات في حقوق المساهمين وقائمة التدفقات النقدية للسنة المنتهية في ذلك التاريخ، والإيضاحات حول القوائم المالية، والتي تتضمن ملخصاً بالسياسات المحاسبية الهامة.

وفي رأينا، فإن القوائم المالية المرفقة تُظهر بصدق، من كافة النواحي الجوهرية، المركز المالي للشركة كما في ٣١ ديسمبر ٢٠١٨م وأدائها المالي وتدفقاتها النقدية للسنة المنتهية في ذلك التاريخ وفقاً للمعايير الدولية للتقرير المالي المعتمدة بالمملكة العربية السعودية والمعايير والإصدارات الأخرى المعتمدة من الهيئة السعودية للمحاسبين القانونيين.

### أساس الرأي

لقد أجرينا مراجعتنا وفقاً لمعايير المراجعة الدولية المعتمدة في المملكة العربية السعودية. وإن مسؤولياتنا بمقتضى تلك المعايير مبيّنة بالتفصيل في فقرة "مسؤوليات المراجع عن مراجعة القوائم المالية" من تقريرنا. وإننا مستقلون عن الشركة وفقاً لقواعد سلوك وآداب المهنة المعتمدة في المملكة العربية السعودية ذات الصلة بمراجعتنا القوائم المالية، كما أننا التزمنا بمسؤولياتنا الأخلاقية الأخرى وفقاً لتلك القواعد. ونعتقد بأن أدلة المراجعة التي حصلنا عليها كافية وملئمة لأن توفر أساساً لإبداء رأينا.

### مسؤوليات الإدارة والمكلفين بالحوكمة عن القوائم المالية

إن الإدارة مسؤولة عن إعداد القوائم المالية وعرضها بصورة عادلة وفقاً للمعايير الدولية للتقرير المالي المعتمدة بالمملكة العربية السعودية والمعايير والإصدارات الأخرى المعتمدة من الهيئة السعودية للمحاسبين القانونيين وأحكام نظام الشركات والنظم الأساسي للشركة وعن الرقابة الداخلية التي تراها الإدارة ضرورية لتمكينها من إعداد قوائم مالية خالية من تحريف جوهري ناتج عن غش أو خطأ.

وعند إعداد القوائم المالية، فإن الإدارة مسؤولة عن تقييم مقدرة الشركة على الاستمرار في العمل وفقاً لمبدأ الاستمرارية والإفصاح، حسبما هو ملانم، عن الأمور ذات العلاقة بمبدأ الاستمرارية، وتطبيق مبدأ الاستمرارية في المحاسبة، ما لم تكن هناك نية لدى الإدارة بتصفية الشركة أو إيقاف عملياتها، أو ليس هناك خيار واقعي بخلاف ذلك.

إن المكلفين بالحوكمة هم المسؤولون عن الإشراف على عملية إعداد التقرير المالي للشركة.

### مسؤوليات المراجع عن مراجعة القوائم المالية

تتمثل أهدافنا في الحصول على تأكيد معقول فيما إذا كانت القوائم المالية ككل خالية من تحريف جوهري ناتج عن غش أو خطأ، وإصدار تقرير المراجع الذي يتضمن رأينا. إن التأكيد المعقول هو مستوى عالٍ من التأكيد، إلا أنه ليس ضماناً على أن المراجعة التي تم القيام بها وفقاً لمعايير المراجعة الدولية المعتمدة في المملكة العربية السعودية ستكشف دائماً عن تحريف جوهري موجود. ويمكن أن تنشأ التحريفات عن غش أو خطأ وتعد جوهرياً، بمفردها أو في مجموعها، إذا أمكن بشكل معقول توقع أنها ستؤثر على القرارات الاقتصادية التي يتخذها المستخدمون بناءً على هذه القوائم المالية.

وكجزء من المراجعة وفقاً لمعايير المراجعة الدولية المعتمدة في المملكة العربية السعودية، فإننا نمارس الحكم المهني ونحافظ على نزعة الشك المهني خلال المراجعة. كما أننا نقوم بما يلي:

- تحديد وتقييم مخاطر التحريفات الجوهرية في القوائم المالية، سواء كانت ناتجة عن غش أو خطأ، وتصميم وتنفيذ إجراءات مراجعة لمواجهة تلك المخاطر، والحصول على أدلة مراجعة كافية وملئمة لتوفير أساساً لإبداء رأينا. ويعد خطر عدم اكتشاف تحريف جوهري ناتج عن غش أعلى من الخطر الناتج عن خطأ، لأن الغش قد ينطوي على تواطؤ أو تزوير أو حذف متعمد أو إفادات مضللة أو تجاوز لإجراءات الرقابة الداخلية.
- الحصول على فهم للرقابة الداخلية ذات الصلة بالمراجعة، من أجل تصميم إجراءات مراجعة ملئمة وفقاً للظروف، وليس بغرض إبداء رأي في فاعلية الرقابة الداخلية للشركة.

تقرير مراجع الحسابات المستقل  
إلى السادة المساهمين في شركة بيت المال الخليجي  
(شركة مساهمة مقللة سعودية) (تتمة)

مسؤوليات المراجع عن مراجعة القوائم المالية (تتمة)

- تقييم مدى ملائمة السياسات المحاسبية المستخدمة، ومدى معقولية التقديرات المحاسبية والإفصاحات ذات العلاقة التي قامت بها الإدارة.
- استنتاج مدى ملائمة تطبيق الإدارة لمبدأ الاستمرارية في المحاسبة، واستناداً إلى أدلة المراجعة التي يتم الحصول عليها، فيما إذا كان هناك عدم تأكد جوهري يتعلق بأحداث أو ظروف قد تثير شكاً كبيراً حول مقدرة الشركة على الاستمرار في العمل وفقاً لمبدأ الاستمرارية، وإذا ما تبين لنا وجود عدم تأكد جوهري، يتعين علينا لفت الانتباه في تقريرنا إلى الإفصاحات ذات العلاقة الواردة في القوائم المالية، أو إذا كانت تلك الإفصاحات غير كافية، عندها يتم تعديل رأينا، وتستند استنتاجاتنا إلى أدلة المراجعة التي تم الحصول عليها حتى تاريخ تقريرنا حول المراجعة. ومع ذلك، فإن الأحداث أو الظروف المستقبلية قد تؤدي إلى توقف الشركة عن الاستمرار في أعمالها كمنشأة مستمرة.
- تقييم العرض العام، وهيكل ومحتوى القوائم المالية، بما في ذلك الإفصاحات، وما إذا كانت القوائم المالية تعبر عن المعاملات والأحداث التي تمثلها بطريقة تحقق عرضاً عادلاً.

ونقوم بإبلاغ المكلفين بالحوكمة، من بين أمور أخرى، بالنطاق والتوقيت المخطط للمراجعة والنتائج الهامة للمراجعة، بما في ذلك أي أوجه قصور هامة في الرقابة الداخلية نكتشفها خلال مراجعتنا.



عن إرنست ويونغ

مروان صالح الحفالق  
محاسب قانوني

قيد سجل المحاسبين القانونيين رقم ٤٢٢

الخبر: ١٠ رجب ١٤٤٠ هـ

١٧ مارس ٢٠١٩ م

شركة بيت المال الخليجي  
(شركة مساهمة مقفلة سعودية)

قائمة الربح أو الخسارة والدخل الشامل الآخر  
للسنة المنتهية في ٣١ ديسمبر ٢٠١٨ م

٢٠١٧	٢٠١٨	ايضاح
ريال سعودي (ايضاح ٢١)	ريال سعودي	
٥,٧٦١,٠٢٢	٤,٣١٢,٥٢٥	٤ إيرادات من عقود مبرمة مع عملاء
٨٦٦,٥٦٦	٥٢٤,٩٢٠	أرباح محققة من بيع استثمارات محتفظ بها بغرض المتاجرة
(١٢٣,٧٧٠)	(٢٣٢)	خسائر غير محققة من استثمارات محتفظ بها بغرض المتاجرة
١٥٦,٩١٩	٢٦٥,٠١٨	إيرادات توزيعات أرباح
٦,٦٦٠,٧٣٧	٥,١٠٢,٢٣١	إجمالي الإيرادات
(٦,١٢٥,٤٥٠)	(٥,٨٦٨,٠٣٣)	٨ مصاريف عمومية وإدارية
(٩,٩٣٦)	(١٦,٣٧٦)	١٧ تكلفة تمويل من التزامات مكافآت مُحددة للموظفين
٢٨,٣٩٠	-	دخل آخر
٥٥٣,٧٤١	(٧٨٢,١٧٨)	(الخسارة) / الربح قبل حساب الزكاة
(٤٦٦,١٣٤)	(٤١٢,١٢٧)	٩ زكاة
٨٧,٦٠٧	(١,١٩٤,٣٠٥)	(خسارة) / ربح السنة
		الدخل الشامل الآخر
		الدخل الشامل الآخر غير المُقرَّر إعادة تصنيفه إلى ربح أو خسارة
		في الفترات اللاحقة:
١٠٠,٢٤٨	٣٢,٥١٤	١٧ ربح اكتواري من التزامات مكافآت مُحددة
١٠٠,٢٤٨	٣٢,٥١٤	الدخل الشامل الآخر للسنة
١٨٧,٨٥٥	(١,١٦١,٧٩١)	إجمالي (الخسارة الشاملة) / الربح الشامل للسنة

تُشكّل الإيضاحات المرفقة من ١ إلى ٢٣ جزءاً من هذه القوائم المالية.



شركة بيت المال الخليجي  
(شركة مساهمة مقفلة سعودية)

قائمة المركز المالي  
كما في ٣١ ديسمبر ٢٠١٨ م

١ يناير ٢٠١٧ ريال سعودي (ايضاح ٢١)	٣١ ديسمبر ٢٠١٧ ريال سعودي (ايضاح ٢١)	٣١ ديسمبر ٢٠١٨ ريال سعودي	ايضاح
<b>الأصول</b>			
<b>الأصول غير المتداولة</b>			
٤٣٧,٣٦٦	٢٤١,٨٧٢	١٠١,٢٥٠	١٠ تحسينات على عقارات مُستأجرة وأثاث وسيارات
١٦٠,٣٣٧	١٢٦,٧٠٣	٥٨,٨٠٣	١١ أصول غير ملموسة
٢٨,١٨٢,٠٢٧	٢٨,٥٠٢,٠٢٧	٢٨,٥٠٢,٠٢٧	١٢ استثمارات عقارية
-	-	١,٠٠٠,٠٠٠	١٣ استثمار في شركة زميلة
<u>٢٨,٧٧٩,٧٣٠</u>	<u>٢٨,٨٧٠,٦٠٢</u>	<u>٢٩,٦٦٢,٠٨٠</u>	<b>إجمالي الأصول غير المتداولة</b>
<b>الأصول المتداولة</b>			
-	٤,٧٦٦,٦٨٨	٦,٠٦٣,١٦٩	١٤ أصول مالية مُدرّجة بالقيمة العادلة من خلال الربح أو الخسارة
٢,٠٦٨,٧٣٥	٣,٣٢١,٢١٩	٦٨٩,٧٠٦	١٥ مدينون آخرون ومبالغ مدفوعة مقدّمًا
١٦,٨٤٥,٢٢٦	١٠,٦٩٥,٣٧٧	١٠,٤٧١,٥٠١	أرصدة لدى البنوك ونقدية
١٨,٩١٣,٩٦١	١٨,٧٨٣,٢٨٤	١٧,٢٢٤,٣٧٦	<b>إجمالي الأصول المتداولة</b>
<u>٤٧,٦٩٣,٦٩١</u>	<u>٤٧,٦٥٣,٨٨٦</u>	<u>٤٦,٨٨٦,٤٥٦</u>	<b>إجمالي الأصول</b>
<b>حقوق المساهمين والمطلوبات</b>			
<b>حقوق المساهمين</b>			
٨٠,٠٠٠,٠٠٠	٨٠,٠٠٠,٠٠٠	٨٠,٠٠٠,٠٠٠	١٦ رأس المال
(٣٣,٤٤٢,٨١٤)	(٣٣,٢٥٤,٩٥٩)	(٣٤,٤١٦,٧٥٠)	خسائر متراكمة
<u>٤٦,٥٥٧,١٨٦</u>	<u>٤٦,٧٤٥,٠٤١</u>	<u>٤٥,٥٨٣,٢٥٠</u>	<b>إجمالي حقوق المساهمين</b>
<b>المطلوبات غير المتداولة</b>			
٢٨٣,٨٩٩	١٨٣,٢٩٠	٢٩٢,٥٢١	١٧ التزامات مكافآت محددة لموظفين
<b>المطلوبات المتداولة</b>			
٣٨٩,٣٠٦	٢٥٩,٤٢١	٥٩٥,٤٦٢	١٨ مبالغ مُستحقة الدفع ومطلوبات أخرى
٤٦٣,٣٠٠	٤٦٦,١٣٤	٤١٥,٢٢٣	٩ مخصص زكاة
٨٥٢,٦٠٦	٧٢٥,٥٥٥	١,٠١٠,٦٨٥	<b>إجمالي المطلوبات المتداولة</b>
١,١٣٦,٥٠٥	٩٠٨,٨٤٥	١,٣٠٣,٢٠٦	<b>إجمالي المطلوبات</b>
<u>٤٧,٦٩٣,٦٩١</u>	<u>٤٧,٦٥٣,٨٨٦</u>	<u>٤٦,٨٨٦,٤٥٦</u>	<b>إجمالي حقوق المساهمين والمطلوبات</b>

تُشكّل الإيضاحات المرفقة من ١ إلى ٢٣ جزءًا من هذه القوائم المالية.

شركة بيت المال الخليجي  
(شركة مساهمة مغلقة سعودية)  
قائمة التغيرات في حقوق المساهمين  
للسنة المنتهية في ٣١ ديسمبر ٢٠١٨م

الإجمالي ريال سعودي	الخسائر المتراكمة ريال سعودي	رأس المال ريال سعودي	
٤٦,٥٥٧,١٨٦	(٣٣,٤٤٢,٨١٤)	٨٠,٠٠٠,٠٠٠	الرصيد كما في ١ يناير ٢٠١٧ (إيضاح ٢١)
٨٧,٦٠٧ ١٠٠,٢٤٨	٨٧,٦٠٧ ١٠٠,٢٤٨	- -	ربح السنة الدخل الشامل الآخر
١٨٧,٨٥٥	١٨٧,٨٥٥	-	إجمالي الدخل الشامل
٤٦,٧٤٥,٠٤١	(٣٣,٢٥٤,٩٥٩)	٨٠,٠٠٠,٠٠٠	الرصيد كما في ٣١ ديسمبر ٢٠١٧
(١,١٩٤,٣٠٥) ٣٢,٥١٤	(١,١٩٤,٣٠٥) ٣٢,٥١٤	- -	خسارة السنة الدخل الشامل الآخر
(١,١٦١,٧٩١)	(١,١٦١,٧٩١)	-	إجمالي الخسارة الشاملة
٤٥,٥٨٣,٢٥٠	(٣٤,٤١٦,٧٥٠)	٨٠,٠٠٠,٠٠٠	الرصيد كما في ٣١ ديسمبر ٢٠١٨

تُشكّل الإيضاحات المرفقة من ١ إلى ٢٣ جزءاً من هذه القوائم المالية.

شركة بيت المال الخليجي  
(شركة مساهمة مغلقة سعودية)

قائمة التدفقات النقدية  
للسنة المنتهية في ٣١ ديسمبر ٢٠١٨م

٣١ ديسمبر ٢٠١٧ ريال سعودي (إيضاح ٢١)	٣١ ديسمبر ٢٠١٨ ريال سعودي	
٥٥٣,٧٤١	(٧٨٢,١٧٨)	<b>النشاطات التشغيلية</b>
١٩٧,١٤٤	١٤٣,٢٦٢	(الخسارة) / الربح قبل حساب زكاة السنة
٦٤,٠٨٩	٦٧,٩٠٠	التعديلات لتسوية الخسارة / الربح قبل حساب الزكاة مع صافي التدفقات النقدية:
(٣,٥٠٠)	-	استهلاك
١٢٣,٧٧٠	٢٣٢	إطفاء
١١٨,٣٨٢	١٥٩,٣١١	ربح من بيع سيارة
١,٠٥٣,٦٢٦	(٤١١,٤٧٣)	خسائر غير محققة من استثمارات محتفظ بها بغرض المتاجرة
		صافي مصروف مكافآت لالتزامات مكافآت مُحَدَّدة لموظفين
(١,٢٥٢,٤٨٤)	٢,٦٣١,٥١٣	تعديلات رأس المال العامل:
(٤,٨٩٠,٤٥٨)	(١,٢٩٦,٧١٣)	مدينون آخرون ومبالغ مدفوعة مقدماً
(١٢٩,٨٨٥)	٣٣٦,٠٤١	أصول مالية مُدرَّجة بالقيمة العادلة من خلال الربح أو الخسارة
(٥,٢١٩,٢٠١)	١,٢٥٩,٣٦٨	مبالغ مُستحقة الدفع ومطلوبات أخرى
		النقدية من / (المستخدمة في) العمليات
(٤٦٣,٣٠٠)	(٤٦٣,٠٣٨)	زكاة مدفوعة
(١١٨,٧٤٣)	(١٧,٥٦٦)	التزامات مكافآت محددة مدفوعة لموظفين
(٥,٨٠١,٢٤٤)	٧٧٨,٧٦٤	صافي النقدية من / (المُستخدمة في) النشاطات التشغيلية
(١,٦٥٠)	(٢,٦٤٠)	<b>النشاطات الاستثمارية</b>
-	(١,٠٠٠,٠٠٠)	شراء تحسينات على عقارات مستأجرة وأثاث وسيارات
(٣٢٠,٠٠٠)	-	استثمار في شركة زميلة
(٣٠,٤٥٥)	-	إضافات على استثمارات عقارية
٣,٥٠٠	-	شراء أصول غير ملموسة
(٣٤٨,٦٠٥)	(١,٠٠٢,٦٤٠)	إيرادات متحصلة من بيع سيارة
		صافي النقدية المستخدمة في النشاطات الاستثمارية
(٦,١٤٩,٨٤٩)	(٢٢٣,٨٧٦)	<b>النقص في الأرصدة لدى البنوك والنقدية</b>
١٦,٨٤٥,٢٢٦	١٠,٦٩٥,٣٧٧	الأرصدة لدى البنوك والنقدية في بداية السنة
١٠,٦٩٥,٣٧٧	١٠,٤٧١,٥٠١	الأرصدة لدى البنوك والنقدية في نهاية السنة

تُشكّل الإيضاحات المرفقة من ١ إلى ٢٣ جزءاً من هذه القوائم المالية.

## ١ معلومات عن الشركة

- ١-١ إنَّ شركة بيت المال الخليجي ("الشركة") هي شركة مساهمة مقفلة سعودية مُسجَّلة بالمملكة العربية السعودية بموجب القرار الوزاري رقم ١٣٣/ق وتاريخ ٢٥ ربيع الآخر ١٤٣٠ هـ (الموافق ٢١ إبريل ٢٠٠٩ م). وتعمل الشركة بموجب السجل التجاري رقم ٢٠٥٠٠٦٥١١٢ الصادر من مدينة الدمام بتاريخ ٢٣ جمادى الأولى ١٤٣٠ (الموافق ١٨ مايو ٢٠٠٩ م). وعنوان الشركة المُسجَّل هو ص. ب. ٩١٧٧، الدمام ٣١٤١٣ بالمملكة العربية السعودية.
- ١-٢ تزاوَل الشركة التعامل بصفة أصيل وإدارة صناديق الاستثمار وتقديم المشورة وإدارة محافظ العملاء والترتيب وتقديم المشورة والحفظ في أعمال الأوراق المالية بموجب ترخيص هيئة السوق المالية رقم (٣٧-٠٨١٢٣) ورقم ص/١٥/٥٩٦٧/١/٦ وتاريخ ١٩ جمادى الأولى ١٤٣٦ هـ (الموافق ١٠ مارس ٢٠١٥ م).
- ١-٣ إنَّ الشركة مملوكة بالكامل لمساهمين خليجيين.
- ١-٤ يقع مقر الأعمال الرئيس للشركة في مدينة الدمام بالمملكة العربية السعودية.
- ١-٥ اعتمدت القوائم المالية للشركة كما في ٣١ ديسمبر ٢٠١٨ م للإصدار بتاريخ ١٧ مارس ٢٠١٩ م (الموافق ١٠ رجب ١٤٤٠ هـ).

## ٢ أساس الإعداد والسياسات المحاسبية الهامة

### ٢-١ أساس الإعداد

تلتزم كافة المنشآت، اعتبارًا من ١ يناير ٢٠١٨ م، بإعداد قوائمها المالية وفقًا للمعايير الدولية للتقرير المالي المعتمدة بالمملكة العربية السعودية والمعايير والإصدارات الأخرى الصادرة عن الهيئة السعودية للمحاسبين القانونيين (المُشار إليها معًا بـ "المعايير الدولية للتقرير المالي المعتمدة بالمملكة العربية السعودية").

وقد أعدت هذه القوائم المالية وفقًا للمعايير الدولية للتقرير المالي المعتمدة بالمملكة العربية السعودية، وهي تمثل القوائم المالية السنوية الأولى للشركة التي تُعدّ وفقًا للمعايير الدولية للتقرير المالي المعتمدة بالمملكة العربية السعودية. وقد نشأ عن إعداد هذه القوائم المالية تغييرات في السياسات المحاسبية الهامة مقارنةً بتلك السياسات المعروضة في القوائم المالية للشركة عن السنة المنتهية في ٣١ ديسمبر ٢٠١٧ م، والتي أعدت وفقًا للمعايير المحاسبية المتعارف عليها في المملكة العربية السعودية ("المبادئ المحاسبية السعودية المتعارف عليها"). ويُلزم المعيار الدولي للتقرير المالي رقم (١)، "تطبيق المعايير الدولية للتقرير المالي للمرة الأولى" المعتمد بالمملكة العربية السعودية، بأن تلتزم السياسات المحاسبية للمنشأة المستخدمة في قائمة مركزها المالي الافتتاحية وعلى مدار كافة الفترات المُدرّجة في قوائمها المالية المُعدّة وفقًا للمعايير الدولية للتقرير المالي للمرة الأولى بالمعايير الدولية للتقرير المالي المعتمدة بالمملكة العربية السعودية اعتبارًا من نهاية فترة قوائمها المالية المُعدّة وفقًا للمعايير الدولية للتقرير المالي الأولى. وعليه، فقد طبقت المعايير الدولية للتقرير المالي المعتمدة بالمملكة العربية السعودية الصادرة والسارية المفعول كما في ٣١ ديسمبر ٢٠١٨ م عند إعداد القوائم المالية كما في وعن السنة المنتهية في ٣١ ديسمبر ٢٠١٨ م ومعلومات المقارنة المُدرّجة كما في وعن السنة المنتهية في ٣١ ديسمبر ٢٠١٧ م وعند إعداد قائمة المركز المالي الافتتاحية المُعدّة وفقًا للمعايير الدولية للتقرير المالي كما في ١ يناير ٢٠١٧ م. وتأثيرات التحوّل إلى المعايير الدولية للتقرير المالي المعتمدة بالمملكة العربية السعودية على معلومات المقارنة مُدرّجة في الإيضاح (٢١).

وتُعدّ هذه القوائم المالية باستخدام مبدأ التكلفة التاريخية، ما لم تتطلب المعايير الدولية للتقرير المالي أساس قياس آخر كما هو مُفصّل عنه في إيضاح (٢). وتُعرّض هذه القوائم المالية بالريال السعودي، الذي يمثل أيضًا العملة الوظيفية للشركة.

## ٠٢ أساس الإعداد والسياسات المحاسبية الهامة (تتمة)

### ٢-٢ تصنيف الأصول والمطلوبات كمتداولة وغير متداولة

تظهر الشركة الأصول والمطلوبات في قائمة المركز المالي بناءً على تصنيفها متداولة / غير متداولة. ويُعدّ الأصل متداولًا:

- عندما يُتوقع بيعه أو يُنوى بيعه أو استنفاده خلال دورة التشغيل العادية.
- أو عند الاحتفاظ بها بصورة رئيسة لأغراض المتاجرة.
- أو عندما يتوقع بيعه خلال الاثني عشر شهرًا اللاحقة لفترة القوائم المالية.
- أو عندما يكون في صورة نقد وما في حكمه، ما لم تكن هناك قيود على استبدالها أو استخدامها لسداد أي مطلوبات لمدة لا تقل عن اثني عشر شهرًا بعد فترة القوائم المالية.

فيما تُصنّف كافة الأصول الأخرى كأصول غير متداولة. وتُعدّ المطلوبات متداولة:

- عندما يُتوقع سدادها خلال دورة العمليات العادية.
- أو عند الاحتفاظ بها بصورة رئيسة لأغراض المتاجرة.
- أو عند استحقاقها للسداد خلال الاثني عشر شهرًا اللاحقة لفترة القوائم المالية.
- أو عند عدم وجود حق غير مشروط لتأجيل سداد الالتزام لمدة لا تقل عن اثني عشر شهرًا بعد فترة القوائم المالية.

وتُصنّف الشركة كافة المطلوبات الأخرى كمطلوبات غير متداولة.

### ٢-٣ قياس القيم العادلة

تمثل القيمة العادلة السعر المقبوض نظير بيع أصل ما أو مدفوع لتحويل مطلوب ما في معاملة نظامية بين المشاركين في السوق بتاريخ القياس. ويُحدّد قياس القيمة العادلة بناءً على افتراضات بإجراء معاملة بيع الأصل أو تحويل المطلوب إما:

- في السوق الرئيسية للأصول أو المطلوبات
- أو في ظل عدم وجود السوق الرئيسية، في أكثر الأسواق منفعة للأصول والمطلوبات.

ويجب أن تكون السوق الرئيسية أو الأكثر فائدة متاحة أمام الشركة.

وتُقاس القيمة العادلة للأصول أو المطلوبات باستخدام افتراضات على أن المشاركين في السوق سيستفيدون عند تسعير الأصول أو المطلوبات وعلى فرضية أن المشاركين في السوق يسعون لتحقيق أفضل مصالحهم الاقتصادية.

ويأخذ قياس القيمة العادلة لأصل غير مالي في الاعتبار قدرة المشاركين في السوق على تحقيق منافع اقتصادية باستخدام الأصل على نحو أفضل وأعلى فائدة ممكنة أو عن طريق بيعه إلى مشارك آخر في السوق يستخدم الأصل على نحو أفضل وأعلى فائدة ممكنة.

وتستخدم الشركة طرق التقييم الفنية الملائمة للظروف وتتوفر بشأنها بيانات كافية لقياس القيمة العادلة وزيادة استخدام المدخلات القابلة للملاحظة ذات العلاقة وتقليل استخدام المدخلات غير القابلة للملاحظة.

وتُصنّف كافة الأصول والمطلوبات، التي تُقاس قيمتها العادلة أو يُفصح عنها في القوائم المالية، ضمن التسلسل الهرمي للقيمة العادلة، المُبيّن أدناه، على أساس مدخلات المستوى الأدنى والهامة لقياس القيمة العادلة ككل:

المستوي الأول: الأسعار المُدرّجة (بدون تعديل) في سوق نشطة لأصول ومطلوبات مماثلة.  
المستوي الثاني: طرق تقييم فنية تعتبر مدخلات المستوى الأدنى والهامة لقياس القيمة العادلة لها قابلية للملاحظة بصورة مباشرة أو غير مباشرة.

المستوي الثالث: طرق تقييم فنية تعتبر مدخلات المستوى الأدنى والهامة لقياس القيمة العادلة لها غير قابلة للملاحظة.

## ٢-٢ أساس الإعداد والسياسات المحاسبية الهامة (تتمة)

### ٢-٣ قياس القيم العادلة (تتمة)

ولغرض الإفصاحات عن القيمة العادلة، حدّدت الشركة فئات الأصول والمطلوبات على أساس طبيعة وخصائص ومخاطر الأصول أو المطلوبات ومستوى التسلسل الهرمي للقيمة العادلة كما هو مبين أعلاه.

### ٢-٤ الإيرادات من العقود المبرمة مع العملاء

تعترف الشركة بالإيرادات من إدارة صناديق الاستثمار وتقديم المشورة وخدمات الحفظ في أعمال الأوراق المالية وإيرادات توزيعات الأرباح المقبوضة من استثمارات الأسهم المدرجة.

- يُعترف بالإيرادات من خدمات إدارة الأصول (بما في ذلك الصناديق الاستثمارية) بناءً على اتفاقية الإدارة المعمول بها، ويُعترف بها عند تحققها على مدى فترة زمنية. وتتحقق أتعاب الإدارة على أساس يومي نظير نسبة سنوية من صافي قيمة أصول الصناديق التي تديرها الشركة. وتتفاوت أتعاب الإدارة بناءً على التغيير في صافي قيمة الأصول. وتقدّر الشركة مبلغ العوض الذي ستستحقه نظير خدماتها. ويُجرى تقدير العوض المتغير عند بدء العقد ويظل مقيّداً حتى يصبح من المحتمل بدرجة عالية أن عكس قيد مخصص الإيرادات الهامة في مبلغ الإيرادات التراكمية المُعترف به لن يتحقق حتى الوصول لاحقاً إلى قرار حاسم بشأن حالة عدم التيقن ذات الصلة حيال العوض المتغير.

- يُعترف بالإيرادات من أتعاب اشتراكات عند الاشتراك في الصندوق، ويُعترف بالإيرادات عند مرحلة زمنية معيّنة (وقت الاشتراك).

- يُعترف بالإيرادات من أتعاب الحفظ بناءً على اتفاقيات الإدارة المعمول بها، ويُعترف بها عند تحققها على مدى فترة زمنية معيّنة. وتتحقق أتعاب الحفظ على أساس يومي نظير نسبة سنوية من صافي قيمة أصول الصناديق التي تديرها الشركة. وتتفاوت أتعاب الحفظ بناءً على التغيير في صافي قيمة الأصول. وتقدّر الشركة مبلغ العوض الذي ستستحقه نظير خدماتها. ويُجرى تقدير العوض المتغير عند بدء العقد ويظل مقيّداً حتى يصبح من المحتمل بدرجة عالية أن عكس قيد مخصص الإيرادات الهامة في مبلغ الإيرادات التراكمية المُعترف به لن يتحقق حتى الوصول لاحقاً إلى قرار حاسم بشأن حالة عدم التيقن ذات الصلة حيال العوض المتغير.

- يُعترف بإيرادات توزيعات الأرباح من الاستثمارات عند نشوء الحق في استلام توزيعات الأرباح.

### ٢-٥ المصاريف

مصاريف الشركة كافة هي مصاريف عمومية وإدارية.

### ٢-٦ توزيع الأرباح النقدية على المساهمين

تعترف الشركة بالالتزام المتعلق بدفع التوزيعات على المساهمين عند الموافقة على التوزيع وأن التوزيع لم يَخذُ باختيار الشركة. ووفقاً لأحكام نظام الشركات، يُعتمد التوزيع عند اعتماده من المساهمين. ويُعترف بالمبلغ المقابل مباشرة في قائمة التغييرات في حقوق المساهمين.

### ٢-٧ العملات الأجنبية

تُسجّل الشركة المعاملات بالعملات الأجنبية مبدئياً حسب الأسعار الفورية ذات الصلة في التاريخ الذي تتأهل فيه المعاملة للاعتراف المبدئي. وتُترجم الأصول والمطلوبات النقدية المُسجّلة بالعملات الأجنبية بأسعار صرف العملات الفوري بتاريخ القوائم المالية. ويُعترف بالفروقات الناتجة عن سداد أو تحويل البنود النقدية في قائمة الربح أو الخسارة.

## ٢٠٢ أساس الإعداد والسياسات المحاسبية الهامة (تتمة)

### ٢-٨ الزكاة والضريبة غير المباشرة

#### ٢-٨-١ الزكاة

يُجَنَّب مخصص للزكاة وفقاً للأنظمة الزكوية والضريبة السعودية، ويُحْمَل على قائمة الربح أو الخسارة.

#### ٢-٨-٢ ضريبة القيمة المضافة

يُعْتَرَف بالأصول والمصاريف بالصافي بعد حسم قيمة الضريبة المضافة، باستثناء عندما تكون ضريبة القيمة المضافة المتكبدة على شراء أصول أو خدمات غير قابلة للاسترداد من الهيئة العامة للزكاة والدخل؛ حيث يُعْتَرَف، في هذه الحالة، بضريبة القيمة المضافة كجزء من تكلفة شراء الأصل أو كجزء من بند المصاريف، حسبما يكون ملائماً.

ويُدْرَج صافي مبلغ ضريبة القيمة المضافة القابل للاسترداد من الهيئة العامة للزكاة والدخل أو المُسْتَحَق الدفع لها كجزء من الحسابات المدينة الأخرى أو الحسابات الدائنة الأخرى.

#### ٢-٩ التحسينات على العقارات المُستأجرة والأثاث والسيارات / الاستهلاك

تُدْرَج التحسينات على العقارات المُستأجرة والأثاث والسيارات بالتكلفة، بالصافي بعد حسم الاستهلاك المتراكم والخسائر المتراكمة الناشئة عن الانخفاض في القيمة، إن وُجِدَتْ. وتتضمن تلك التكاليف تكلفة استبدال قطع غير التحسينات على العقارات المُستأجرة والأثاث والسيارات وتكاليف الاقتراض المتعلقة بالمشاريع طويلة الأجل في حال استيفاء معايير الاعتراف. وعندما يستلزم استبدال قطع غير هامة للتحسينات على العقارات المُستأجرة والأثاث والسيارات على فترات زمنية، فإن الشركة تستهلك كل منها على جدة بناءً على أعمارها الإنتاجية المُحددة. وبالمثل، عندما يُجرى فحص رئيس، يُعْتَرَف بتكلفته في القيمة الدفترية للتحسينات على العقارات المُستأجرة والأثاث والسيارات كاستبدال في حالة استيفاء معايير الاعتراف، ويُعْتَرَف بكافة تكاليف الإصلاح والصيانة الأخرى في قائمة الربح أو الخسارة عند تكبدها.

ويُحْتَسَب الاستهلاك وفقاً لطريقة القسط الثابت على مدى الأعمار الإنتاجية المُقدَّرة للأصول، على النحو التالي:

- التحسينات على العقارات المُستأجرة	٤ سنوات أو مدة عقد الإيجار، أيهما أقصر
- الأثاث والتجهيزات المكتبية	٤ سنوات
- السيارات	٤ سنوات

ويتوقف الاعتراف بأي بند من بنود التحسينات على العقارات المُستأجرة والأثاث والسيارات وأي جزء هام معترف به مبدئياً عند البيع أو عند عدم وجود منافع مستقبلية متوقعة من استعماله أو بيعه. وتُدْرَج أي أرباح أو خسائر ناشئة عن التوقف عن الاعتراف بالأصل (محتسبة بالفرق بين صافي إيرادات البيع والقيمة الدفترية للأصل) في قائمة الربح أو الخسارة عند التوقف عن الاعتراف بالأصل. وتُجرى مراجعة القيم المتبقية والأعمار الإنتاجية للتحسينات على العقارات المُستأجرة والأثاث والسيارات وطرق استهلاكها في كل نهاية سنة مالية، وتُعدَّل بآثر مستقبلي، متى كان ذلك ملائماً.

#### ٢-١٠ الأصول غير الملموسة

تُقَاسُ الأصول غير الملموسة المستحوذ عليها بصورة مستقلة بالتكلفة عند الاعتراف المبدئي بها. وتمثل تكلفة الأصول غير الملموسة المستحوذ عليها في عملية تجميع المنشآت قيمتها العادلة بتاريخ الاستحواذ. وبعد الاعتراف المبدئي بها، تُدْرَج الأصول غير الملموسة بالتكلفة ناقصاً الإطفاء المتراكم والخسائر المتراكمة الناشئة عن الانخفاض في القيمة.

وتُقيَّم الأعمار الإنتاجية للأصول غير الملموسة كمحددة أو غير محددة المدة.

## ٠٢ أساس الإعداد والسياسات المحاسبية الهامة (تتمة)

### ٢-١٠ الأصول غير الملموسة (تتمة)

وتُطفاً الأصول غير الملموسة ذات الأعمار المحددة على مدى العمر الاقتصادي الإنتاجي، ويُجرى تقييم الانخفاض في قيمتها عند وجود مؤشر يدل على احتمالية انخفاض قيمة الأصل غير الملموس. وتُجرى مراجعة فترة إطفاء الأصل غير الملموس ذي العمر الإنتاجي المحدد وطريقة إطفاءه على الأقل على كل الأقل في نهاية كل فترة مالية. وتُجرى المحاسبة عن التغيرات في العمر الإنتاجي المتوقع أو الطريقة المتوقعة لاستنفاد المنافع الاقتصادية المستقبلية التي يتضمنها هذا الأصل بتعديل فترة وطريقة الإطفاء، ويُعتبر ذلك كتغيرات في التقديرات المحاسبية. ويُعتَرَف بمصروف إطفاء الأصول غير الملموسة ذات الأعمار المُحدَّدة في قائمة الدخل الشامل ضمن فئة المصاريف تماشياً مع وظيفة الأصول غير الملموسة.

ولا تُطفاً الأصول غير الملموسة ذات الأعمار الإنتاجية غير المحددة، ولكن يُجرى اختبارها سنوياً لتحديد الانخفاض في القيمة إما فردياً أو على مستوى الوحدة المُدرَّعة للنقد. ويُراجع سنوياً تقييم العمر غير المحدد لتحديد ما إذا كان سيستمر دعم العمر غير المحدد. وإذا لم يكن كذلك، يُجرى التغيير في العمر الإنتاجي من غير محدد إلى محدد على أساس مستقبلي.

ويتألف الأصل غير الملموس للشركة من برامج الحاسب الآلي التي تُطفاً وفقاً لطريقة القسط الثابت على مدى الأعمار الإنتاجية المُقدَّرة للأصول التي تبلغ ٤ سنوات.

ويُتوقف الاعتراف بالأصل غير الملموس عند بيعه (أي في تاريخ حصول الطرف المستلم على السيطرة) أو حينما لا يُتوقع تحقق منافع اقتصادية مستقبلية من استخدامه أو بيعه. وتُدرج أي أرباح أو خسائر ناشئة عند التوقف عن الاعتراف بالأصل (محتسبة بالفرق بين صافي إيرادات البيع والقيمة الدفترية للأصل) في قائمة الربح أو الخسارة.

### ٢-١١ الاستثمارات العقارية

اختارت الشركة تطبيق نموذج التكلفة للاستثمارات العقارية. وعليه، تُدرج الاستثمارات العقارية بالتكلفة ناقصاً الاستهلاك المتراكم وأي خسائر ناشئة عن الانخفاض في القيمة. ولا تُستهلك الأراضي المملوكة والأعمال الرأسمالية قيد التنفيذ،

ويُتوقف الاعتراف بالاستثمارات العقارية إمّا عند بيعها وإمّا عند سحبها سحباً دائماً من الاستخدام وعدم توقُّع تحقق منفعة اقتصادية مستقبلية من بيعها. ويُعتَرَف بالفرق بين صافي إيرادات البيع والقيمة الدفترية للأصل في قائمة الدخل الشامل خلال فترة التوقف عن الاعتراف. ويُحدَّد مبلغ العوض، المُقرَّر إدراجه في الأرباح أو الخسائر الناشئة عن التوقف عن الاعتراف بالاستثمار العقاري، وفقاً لمتطلبات تحديد سعر المعاملة المنصوص عليه في المعيار الدولي للتقرير المالي رقم (١٥).

### ٢-١٢ الاستثمار في شركات زميلة

إنَّ الشركة الزميلة هي منشأة تمارس الشركة نفوذاً هاماً عليها. والنفوذ الهام هو صلاحية المشاركة في قرارات السياسات المالية والتشغيلية للشركة المستثمر فيها، لكنه لا يعد سيطرة أو سيطرة مشتركة على تلك السياسات،

إنَّ الاعتبارات المرعية عند تحديد النفوذ الهام مماثلة لتلك الاعتبارات الضرورية لتحديد السيطرة على الشركات التابعة. تُجرى المحاسبة عن استثمار الشركة في شركتها الزميلة باستخدام طريقة حقوق الملكية.

ووفقاً لطريقة حقوق الملكية، يُعتَرَف بالاستثمار في شركة زميلة مبدئياً بالتكلفة. وتُعدَّل القيمة الدفترية للاستثمار للاعتراف بالتغيرات في حصة الشركة من صافي أصول الشركة الزميلة منذ تاريخ الاستحواذ. وتُدرج الشهرة المتعلقة بالشركة الزميلة في القيمة الدفترية للاستثمار ولا تُختبر بشكل منفصل لتحديد الانخفاض في القيمة.



## ٠٢ أساس الإعداد والسياسات المحاسبية الهامة (تتمة)

### ٢-١٢ الاستثمار في شركات زميلة (تتمة)

وتُظهر قائمة الربح أو الخسارة حصة الشركة في نتائج عمليات الشركة الزميلة. ويُظهر أي تغيير في الدخل الشامل الآخر لتلك الشركات المستثمر فيها كجزء من الدخل الشامل الآخر للشركة. فضلا عن ذلك، فإنه عندما يوجد تغيير معترف به مباشرة في حقوق ملكية الشركة الزميلة، تعترف الشركة بحصتها من أي تغييرات، حسبما يكون مناسباً، في قائمة التغيرات في حقوق الملكية. وتُحذف الأرباح والخسائر غير المحققة الناشئة عن المعاملات ما بين الشركة والشركة الزميلة في حدود الحصة في الشركة الزميلة.

ويُظهر إجمالي حصة الشركة من ربح أو خسارة الشركة الزميلة في قائمة الربح أو الخسارة خارج الربح التشغيلي، وهو يُمثّل الربح أو الخسارة بعد الضريبة والحصول غير المسيطر في الشركات التابعة للشركة الزميلة.

وتُعدّ القوائم المالية للشركة الزميلة لنفس فترة إعداد القوائم المالية للشركة عنها. وعند الضرورة، تُجرى تعديلات كي تتماشى السياسات المحاسبية وتلك المتبعة لدى الشركة.

وبعد تطبيق طريقة حقوق الملكية، تحدّد الشركة فيما إذا كان من الضروري الاعتراف بخسارة انخفاض في قيمة استثمارها في شركتها الزميلة. ويتاريخ إعداد كل قوائم مالية، تحدّد الشركة فيما إذا كان هناك دليل موضوعي على أن الاستثمار في الشركة الزميلة قد انخفضت قيمته. وفي حالة وجود مثل هذا الدليل، تحتسب الشركة مبلغ الانخفاض في القيمة حسب الفرق بين القيمة القابلة للاسترداد للشركة الزميلة وقيمتها الدفترية، ثم تعترف بالخسارة كـ "حصة في ربح شركة زميلة" في قائمة الربح أو الخسارة.

وعند فقدان التأثير الهام على الشركة الزميلة، تقيس الشركة وتعترف بأي استثمار محتفظ به بقيمته العادلة. ويُعترف بأي فرق بين القيمة الدفترية للشركة الزميلة عند فقدان التأثير الهام والقيمة العادلة للاستثمار المحتفظ به والإيرادات المتحصّلة من البيع في الربح أو الخسارة.

### ٢-١٣ الأدوات المالية - الاعتراف المبني والقياس اللاحق والتوقف عن الاعتراف

تتضمن الأداة المالية في أي عقد ينشأ عنه أصل مالي لمنشأة أو التزام مالي أو أداة حقوق ملكية لمنشأة أخرى.

#### ٢-١٣-١ الأصول المالية

##### الاعتراف المبني والقياس

تُصنّف الأصول المالية، عند الاعتراف المبني بها، التي تُقاس لاحقاً بالتكلفة المطفأة، بالقيمة العادلة من خلال الدخل الشامل الآخر وبالقيمة العادلة من خلال الربح أو الخسارة.

ويعتمد تصنيف الأصول المالية عند الاعتراف المبني بها على خصائص التدفقات النقدية التعاقدية للأصول المالية ونموذج العمل الخاص بالشركة لإدارتها. وباستثناء الحسابات المدينة التي لا تتضمن عنصرًا تمويليًا هامًا أو التي طبّقت الشركة تدييرًا عمليًا لها، تقيس الشركة مبدئيًا أصلًا ماليًا بقيمته العادلة زائدًا، في حالة عدم تسجيل أصل مالي بالقيمة العادلة من خلال الربح أو الخسارة، تكاليف المعاملات.

وتُقاس المبالغ المُستحقة من جهات ذات علاقة التي لا تتضمن عنصرًا تمويليًا هامًا أو التي طبّقت الشركة تدييرًا عمليًا لها، بسعر المعاملة المُحدّد وفقًا للمعيار الدولي للتقرير المالي رقم (١٥).

ويشير نموذج العمل للشركة المتعلق بإدارة الأصول المالية إلى كيفية إدارتها أصولها المالية بهدف تحقيق تدفقات نقدية. ويُحدّد نموذج العمل ما إن كانت التدفقات النقدية ستنشأ من تحصيل التدفقات النقدية التعاقدية أو بيع الأصول المالية أو كليهما.

ويُعترف بعمليات شراء أو بيع الأصول المالية التي تتطلب تسليم الأصول خلال فترة زمنية تنص عليها الأنظمة أو تلك المتعارف عليها في السوق (المعاملات الاعتيادية) بتاريخ التداول، أي التاريخ الذي تلتزم فيه الشركة بشراء أو بيع الأصل.

٠٢ أساس الإعداد والسياسات المحاسبية الهامة (تتمة)

٢-١٣ الأدوات المالية - الاعتراف المبدئي والقياس اللاحق والتوقف عن الاعتراف (تتمة)

٢-١٣-١ الأصول المالية (تتمة)

القياس اللاحق

لأغراض القياس اللاحق لها، تصنف الأصول المالية إلى أربع فئات على النحو التالي:

- (١) أصول مالية مُدرّجة بالتكلفة المطفأة (أدوات الدين)
- (٢) أصول مالية مُدرّجة بالقيمة العادلة من خلال الدخل الشامل الآخر مع إعادة دوران الأرباح والخسائر المتراكمة (أدوات الدين)، وهي لا تنطبق على الشركة
- (٣) أصول مالية مصنّفة بالقيمة العادلة من خلال الدخل الشامل الآخر مع عدم إعادة دوران الأرباح والخسائر المتراكمة عند التوقف عن الاعتراف (أدوات حقوق الملكية)، وهي لا تنطبق على الشركة
- (٤) أصول مالية مُدرّجة بالقيمة العادلة من خلال الربح أو الخسارة

الأصول المالية المُدرّجة بالتكلفة المطفأة (أدوات الدين)

هذه الفئة هي الأكثر أهمية للشركة. تقيس الشركة الأصول المالية بالتكلفة المطفأة إذا ما استوفي الشرطان التاليان:

- (أ) أن يُحتفظ بالأصل المالي ضمن نموذج عمل يهدف إلى امتلاك الأصول المالية بغرض تحصيل التدفقات النقدية التعاقدية.
  - (ب) وأن ينشأ عن الشروط التعاقدية للأصل المالي في تواريخ مُحدّدة تدفقات نقدية تمثل مدفوعات حصرية لأصل المبلغ والفائدة علي أصل المبلغ غير المُسدّد.
- وتُقاس الأصول المالية المُدرّجة بالتكلفة المطفأة لاحقًا باستخدام طريقة الفائدة الفعلية، وتخضع للانخفاض في القيمة. ويُعترف بالأرباح والخسائر في قائمة الربح أو الخسارة عند التوقف عن الاعتراف بالأصل أو تعديله أو انخفاض قيمته.

الأصول المالية المُدرّجة بالقيمة العادلة من خلال الربح أو الخسارة

تتضمّن الأصول المالية المُدرّجة بالقيمة العادلة من خلال الربح والخسارة الأصول المالية المحتفظ بها بغرض المتاجرة والأصول المالية المصنّفة عند الاعتراف المبدئي بالقيمة العادلة من خلال الربح أو الخسارة أو الأصول المالية الواجب إلزاميًا قياسها بالقيمة العادلة. وتُصنّف الأصول المالية كمحتفظ بها بغرض المتاجرة إذا اشتريت لغرض البيع أو إعادة الشراء على المدى القريب. وتُصنّف أيضًا الأدوات المالية، بما في ذلك الأدوات المالية المشتقة الضمنية المستقلة، كمحتفظ بها بغرض المتاجرة ما لم تُصنّف كأدوات تحوط فعالة. وتُصنّف الأصول المالية ذات التدفقات النقدية التي تمثل المدفوعات الحصرية لأصل المبلغ والفائدة، وتُقاس بالقيمة العادلة من خلال الربح أو الخسارة، بصرف النظر عن نموذج الأعمال. وعلى الرغم من معايير تصنيف أدوات الدين بالتكلفة المطفأة أو بالقيمة العادلة من خلال الدخل الشامل الآخر، كما هو مُبيّن أعلاه، يجوز تصنيف أدوات الدين بالقيمة العادلة من خلال الربح أو الخسارة عند الاعتراف المبدئي إذا كان ذلك يزيل عدم التطابق المحاسبي أو يقلّل منه تقليلاً جوهرياً.

ويُعترف في قائمة الربح أو الخسارة بالأصول المالية المُدرّجة بالقيمة العادلة من خلال الربح أو الخسارة في قائمة المركز المالي بالقيمة العادلة مع صافي التعديلات في القيمة العادلة.

## ٠٢ أساس الإعداد والسياسات المحاسبية الهامة (تتمة)

### ٢-١٣ الأدوات المالية - الاعتراف المبني والقياس اللاحق والتوقف عن الاعتراف (تتمة)

#### ٢-١٣-١ الأصول المالية (تتمة)

##### التوقف عن الاعتراف

يتوقف الاعتراف بالأصول المالية (أو متى يكون منطبقاً، جزء من الأصول المالية أو جزء من مجموعة من الأصول المالية المشابهة) (أي تُحذف من قائمة المركز المالي للشركة) بصورة رئيسية عند:

- انتهاء صلاحية حقوق استلام التدفقات النقدية من الأصل أو
- تحويل الشركة حقوقها باستلام التدفقات النقدية من الأصل أو تحمّلها التزام لسداد التدفقات النقدية المستلمة بالكامل بدون أي تأخير جوهري إلى طرف آخر بموجب "ترتيبات فورية"، وإما (أ) تحويل الشركة بصورة جوهريّة كافة المخاطر والمنافع المتعلقة بالأصل (ب) أو عدم قيام الشركة بتحويل أو الاحتفاظ بكافة المنافع والمخاطر المتعلقة بالأصل، ولكنها حوّلت السيطرة على الأصل.

وعند تحويل الشركة حقوقها في الحصول على التدفقات النقدية من الأصل أو إبرامها اتفاقية ترتيبات فورية، فإنها تُقيّم فيما ما إن كانت الشركة احتفظت بالمخاطر والمنافع المرتبطة بالملكية وإلى مدى احتفظت بهما. وعندما لا تحوّل الشركة مخاطر ومنافع الأصل بشكل جوهري ولا تحتفظ بهما أو تحوّل سيطرتها على الأصل، فتستمر الشركة في الاعتراف بالأصل المُحوّل في حدود استمراريتها في التعامل به. وفي تلك الحالة، تعترف الشركة أيضاً بالالتزام المرتبط بذلك. ويُقاس الأصل المُحوّل والالتزام المرتبط به على أساس يعكس الحقوق والالتزامات التي احتفظت بها الشركة. وتُقاس استمرارية التعامل التي تأخذ صورة ضمان على الأصل المُحوّل بالقيمة الدفترية الأصلية للأصل أو بالحد الأقصى للمبالغ التي قد تُطالب الشركة بسدادها، أيهما أقل.

##### الانخفاض في قيمة الأصول المالية

يتناول أيضاً الإيضاحان التاليان إفصاحات أخرى متعلقة بالانخفاض في قيمة الأصول المالية:

- الإفصاحات عن الافتراضات الهامة
- المبالغ المُستحقة من جهات ذات علاقة

إيضاح (٣)  
إيضاح (١٩)

تعترف الشركة بمخصص الخسائر الائتمانية المتوقعة لجميع أدوات الدين غير المُدرّجة بالقيمة العادلة من خلال الربح أو الخسارة. وتُحسب الخسائر الائتمانية المتوقعة على أساس الفرق بين التدفقات النقدية التعاقدية المُستحقة وفقاً للعقد وجميع التدفقات النقدية التي تتوقع الشركة قبضها، مخصومة حسب تقريب مُعدّل الفائدة الفعلي الأصلي. وستشتمل التدفقات النقدية المتوقعة على التدفقات النقدية المحققة من بيع الضمانات الرهنية المحتفظ بها أو تعزيزات الأهلية الائتمانية الأخرى التي تمثل جزءاً لا يتجزأ من الشروط التعاقدية.

ويُعترف بالخسائر الائتمانية المتوقعة على مرحلتين؛ ففيما يتعلق بالمخاطر الائتمانية التي لم تتعرض لزيادة جوهريّة فيها منذ الاعتراف المبني بها، يُجنّب مخصص خسائر ائتمانية متوقعة عن الخسائر الائتمانية التي تنشأ من حالات التخلف عن السداد المحتملة خلال الاثني عشر شهراً (الخسارة الائتمانية المتوقعة على مدى ١٢ شهراً)، أمّا المخاطر الائتمانية التي تعرّضت لزيادة جوهريّة فيها منذ الاعتراف المبني بها، ينعين تجنيب مخصص خسارة عن الخسائر الائتمانية على مدى الفترة المتبقية من حالة التعرّض، بصرف النظر عن موعد التخلف عن السداد (الخسارة الائتمانية المتوقعة على العُمُر).

وتطبّق الشركة طريقة مبسّطة على المبالغ المُستحقة من جهات ذات علاقة في احتساب الخسائر الائتمانية المتوقعة. وعليه، فلا تتبّع الشركة التعرّيات في المخاطر الائتمانية، بل تعترف بمخصص خسارة بناءً على الخسائر الائتمانية المتوقعة على مدى العُمُر في كل تاريخ قوائم مالية. وقد جنّبت الشركة جدول مخصصات يعتمد على خبرتها السابقة بشأن الخسائر الائتمانية، ويُعدّل حسب العناصر المتوقعة المُحدّدة للمدنيين والبيئة الاقتصادية.

وتدرس الشركة حالات التخلف عن سداد أصل مالي عندما ينقضي على موعد سداده التعاقدية ٣٦٥ يوماً. ومع ذلك، فإنّ الشركة، في حالات بعينها، قد تدرس أيضاً حالات التخلف عن سداد أصل مالي عندما تشير المعلومات الداخلية أو الخارجية بأنه من غير المرجح للشركة أن تقبض بالكامل المبالغ التعاقدية غير المُسدّدة قبل أن تأخذ بعين الاعتبار أي تعزيزات في الأهلية الائتمانية تحتفظ بها الشركة. ويُشطب الأصل المالي عند عدم وجود توقُّع معقول بشأن استرداد التدفقات النقدية التعاقدية.

## ٠٢ أساس الإعداد والسياسات المحاسبية الهامة (تتمة)

### ٢-١٣ الأدوات المالية - الاعتراف المبدي والقياس اللاحق والتوقف عن الاعتراف (تتمة)

#### ٢-١٣-٢ المطلوبات المالية

**الاعتراف المبدي والقياس**  
تُصنّفُ المطلوبات المالية، عند الاعتراف المبدي بها، كمطلوبات مالية بالقيمة العادلة من خلال الربح أو الخسارة والقروض أو حسابات دائنة أو أدوات مالية مشتقة مصنّفة كأدوات تحوُّط، حسبما يكون ملائماً.  
ويُعترفُ بكافة المطلوبات المالية مبدئياً بالقيمة العادلة، وفي حال القروض والحسابات الدائنة، بالصافي بعد حسم تكاليف المعاملات المرتبطة بها ارتباطاً مباشراً.  
وتتضمّنُ المطلوبات المالية للشركة حسابات دائنة وحسابات دائنة أخرى وقروض بنكية.

**القياس اللاحق**  
يعتمد قياس المطلوبات المالية على تصنيفها كما هو موضح أدناه:

- (١) مطلوبات مالية مُدرّجة بالقيمة العادلة من خلال الربح أو الخسارة
- (٢) قروض

تتضمّنُ المطلوبات المالية المُدرّجة بالقيمة العادلة من خلال الربح أو الخسارة المطلوبات المالية المحتفظ بها لأغراض المتاجرة والمطلوبات المالية المُصنّفة عند الاعتراف المبدي كقيمة عادلة من خلال قائمة الربح أو الخسارة.

وتُصنّفُ المطلوبات المالية كاحتفظ بها بغرض المتاجرة إذا تُكبدت لغرض البيع إعادة الشراء على المدى القريب. وتتضمن هذه الفئة أيضاً الأدوات المالية المشتقة التي تيرمها الشركة والتي لا تُصنّف كأدوات تحوط في علاقات التحوط، كما هو منصوص عليه في المعيار الدولي للتقرير المالي رقم (٩). وتُصنّف أيضاً الأدوات المالية المشتقة الضمنية المستقلة كاحتفظ بها بغرض المتاجرة ما لم تخصص كأدوات تحوط فعالة.

ويُعترفُ بالأرباح أو الخسائر من المطلوبات المُحتفظ بها بغرض المتاجرة في قائمة الربح أو الخسارة.

ولا تُصنّفُ المطلوبات المالية، المُصنّفة عند الاعتراف المبدي بها بالقيمة العادلة من خلال الربح أو الخسارة، في تاريخ الاعتراف المبدي إلا إذا استوفيت المعايير المنصوص عليها في المعيار الدولي للتقرير المالي رقم (٩). ولم تُصنّف الشركة أي التزام مالي بالقيمة العادلة من خلال الربح أو الخسارة.

**القروض**  
تُقاس، بعد الاعتراف المبدي، القروض التي تحمل فائدة لاحقاً بالتكلفة المُطفأة باستخدام طريقة معدل الفائدة الفعلي. ويُعترفُ بالأرباح والخسائر في قائمة الربح أو الخسارة عند التوقف عن الاعتراف بالمطلوبات وأيضاً من خلال عملية إطفاء معدل الفائدة الفعلي.

وتُحتسب التكلفة المُطفأة بعد الأخذ بعين الاعتبار أي خصم أو علاوة عند الشراء وأي اعتبارات أو تكاليف تُشكّل جزءاً لا يتجزأ من معدل الفائدة الفعلي. ويُدرج إطفاء معدل الفائدة الفعلي كتكاليف تمويل في قائمة الربح أو الخسارة.

وتنطبق هذه الفئة عموماً على القروض التي تحمل فائدة.

**التوقف عن الاعتراف**  
يتوقف الاعتراف بالمطلوبات المالية عند سداد الالتزام المُستحق ضمن المطلوبات أو إلغائه أو انتهاء مدته. وعند استبدال التزام مالي آخر بالتزام مالي حالي من نفس الجهة المقرضة بشروط مختلفة اختلافاً جوهرياً أو إجراء تعديل شروط الالتزامات الحالية تعديلاً جوهرياً، يُعتبر هذا التغيير أو التعديل على أنه توقف الاعتراف بالالتزام الأصلي والاعتراف بالتزام جديد. ويُعترفُ بالفرق في القيم الدفترية في قائمة الربح أو الخسارة.

## ٠٢ أساس الإعداد والسياسات المحاسبية الهامة (تتمة)

### ٢-١٣ الأدوات المالية - الاعتراف المبدئي والقياس اللاحق والتوقف عن الاعتراف (تتمة)

#### ٢-١٣-٣ مقاصة الأدوات المالية

تُجرى مقاصة الأصول المالية والمطلوبات المالية، ويُفصَح عن صافي المبالغ في قائمة المركز المالي عند وجود حق نافذ نظامياً حالي في إجراء مقاصة المبالغ المُعترف بها، وهناك نية إمّا تسويتها على أساس الصافي أو بيع الأصول وسداد المطلوبات في آن واحد.

#### ٢-١٤ الانخفاض في قيمة الأصول غير المالية

يتناول أيضًا الإيضاحان التاليان إفصاحات أخرى متعلقة بالانخفاض في قيمة الأصول غير المالية:

الإفصاحات عن الافتراضات الهامة  
التحسينات على العقارات المُستأجرة والأثاث والسيارات  
إيضاح (٣)  
إيضاح (١٠)

تجري الشركة تقييمًا، في تاريخ كل قوائم مالية، للتأكد ما إن كان هناك مؤشر يدل على احتمالية انخفاض قيمة أصل ما. وفي حال وجود أي مؤشر أو عندما يستلزم إجراء اختبار الانخفاض في القيمة السنوي على الأصل، تُقدّر الشركة القيمة القابلة للاسترداد. وتتجاوز قيمة الأصل القابلة للاسترداد قيمته العادلة أو القيمة العادلة للوحدة المُدرّة للنقد ناقصًا تكاليف البيع وقيمه قيد الاستخدام. وتُحدّد القيمة القابلة للاسترداد لأحد الأصول ما لم يحقق الأصل تدفقات نقدية داخلية مستقلة إلى حد كبير عن المتحقق من أصول أخرى أو مجموعة أصول. وعند تجاوز القيمة الدفترية للأصل أو الوحدة المُدرّة للنقد قيمته القابلة للاسترداد، يُعتبر الأصل منخفض القيمة، ويُخفّض إلى قيمته القابلة للاسترداد.

وعند تقييم القيمة قيد الاستخدام، تُخصّم التدفقات النقدية المستقبلية التقديرية إلى قيمها الحالية باستخدام معدل خصم ما قبل الضريبة يعكس تقييمات السوق الحالية للقيمة الزمنية للأموال والمخاطر المحددة للأصل. وعند تحديد القيمة العادلة ناقصًا تكاليف البيع، يُؤخَذ في الاعتبار معاملات السوق الأخيرة. وفي حال تعذر تحديد هذه المعاملات، تُستخدم طريقة تقييم ملائمة، وتتاكد هذه الحسابات من خلال مضاعفات التقييم وأسعار الأسهم المدرجة في السوق المالية للشركات المطروح أسهمها للتداول العام أو مؤشرات أخرى متاحة حول القيمة العادلة.

وتبني الشركة حسابات انخفاض القيمة على الموازنات التفصيلية والحسابات المتوقعة، التي تُعدّ بصورة مستقلة عن كل وحدة من الوحدات المدرة للنقد للشركة المخصص لها الأصول الفردية. وتغطي هذه الموازنات والحسابات المتوقعة بصفة عامة فترة خمس سنوات. ويُحتسب معدل النمو طويل الأمد ويُطبّق على التدفقات النقدية المستقبلية المتوقعة للمشاريع بعد السنة الخامسة.

ويُعترف بخسائر الانخفاض في قيمة العمليات المستمرة في قائمة الربح أو الخسارة ضمن فئات المصاريف وبما يتماشى مع وظيفة الأصل الذي انخفضت قيمته.

يُجرى تقييم بتاريخ كل قوائم مالية لتحديد ما إذا كان هناك مؤشر يدل على خسائر ناشئة عن انخفاض القيمة معترف بها من قبل لم تغد موجودة أو قد نُقصت. وفي حالة وجود هذا المؤشر، تُقدّر الشركة القيمة القابلة للاسترداد للأصل أو للوحدة المُدرّة للنقد. ولا يُعكس قيد الخسارة الناشئة عن انخفاض القيمة المعترف بها سابقاً إلا في حالة وجود تغير في الافتراضات المستخدمة لتحديد قيمة الأصل القابلة للاسترداد منذ الاعتراف بالخسارة الناشئة عن انخفاض القيمة الأخيرة. ويكون عكس القيد محدودًا بحيث لا تتجاوز القيمة الدفترية للأصل قيمته القابلة للاسترداد، ولا تتجاوز القيمة الدفترية التي كان سيُجرى تحديدها، بالصافي بعد حسم الاستهلاك، فيما لو لم يُعترف بأي خسارة ناشئة عن انخفاض قيمة الأصل في السنوات السابقة. ويُعترف بعكس القيد في قائمة الربح أو الخسارة.

## ٠٢ أساس الإعداد والسياسات المحاسبية الهامة (تتمة)

### ٢-١٥ الأرصدة لدى البنوك والنقدية

تتألف الأرصدة البنكية والنقدية المُدرّجة في قائمة المركز المالي من الأرصدة لدى البنوك والنقدية في الصندوق، التي تخضع لمخاطر تغييرات ضئيلة في القيمة.

### ٢-١٦ الاحتياطي النظامي

طبقاً لنظام الشركات، يجب على الشركة أن تحوّل نسبة ١٠% من دخلها في كل سنة لتكوين احتياطي يُعادل نسبة ٣٠% من رأس المال. علماً بأنّ الاحتياطي غير قابل للتوزيع.

### ٢-١٧ عقود الإيجار

يتوقف تحديد ما إذا كانت اتفاقية ما تُعدُّ (أو تتضمن) عقد إيجار على جوهر الاتفاقية عند بدء عقد الإيجار. ويعتمد تحديد الاتفاقية بأنّها (أو تتضمن) عقد إيجار، إذا كان تنفيذ الاتفاقية يعتمد على استخدام أصل معين (أو أصول معينة)، وتعطي الاتفاقية بموجبها حقاً في استخدام الأصل (أو الأصول)، حتى وإن كان ذلك الأصل (تلك الأصول) لم يُنص عليه صراحة في الاتفاقية.

### الشركة كمستأجر

يُصنّف عقد الإيجار في تاريخ بدئه كعقد إيجار تمويلي أو عقد إيجار تشغيلي، يُصنّف عقد الإيجار الذي تنتقل بموجبه فعلياً كافة المخاطر والمنافع العرضية العائدة إلى ملكية الشركة كعقد إيجار تمويلي.

وعقد الإيجار التشغيلي هو عقد إيجار يختلف عن عقد الإيجار التمويلي، ويُعرّف بدفعات عقود الإيجار التشغيلي كمصرفٍ تشغيلي في قائمة الربح أو الخسارة وفقاً لطريقة القسط الثابت على مدى فترة عقد الإيجار.

### ٢-١٨ المخصصات

يُعرّف بالمخصصات عند وجود التزام حالي (نظامي أو ضمني) على الشركة ناتج عن حدث سابق، ومن المحتمل أن يتطلب الأمر تدفقاً خارجياً للموارد التي تتضمن المنافع الاقتصادية لسداد الالتزام، وبحيث يمكن تقدير مبلغ الالتزام بصورة موثوقة. وعندما تتوقع الشركة استرداد المخصصات جزئياً أو كلياً، على سبيل المثال بموجب عقد تأمين، فإنه يُعرّف بالمبالغ المُستزدة كأصل مستقل وذلك فقط عندما تكون عملية الاسترداد مؤكدة فعلياً. ويُدرّج المصروف المتعلق بمخصص في قائمة الربح أو الخسارة، بالصافي بعد حسم أي مبالغ مُستزدة. وإذا كان تأثير القيمة الزمنية للنقود جوهرياً، تُخصم المخصصات باستخدام معدل ما قبل الضريبة (الزكاة) الحالي الذي يعكس، متى كان ذلك ملائماً، المخاطر المصاحبة لذلك الالتزام. وعند استخدام الخصم، يُعرّف بالزيادة في المخصص نتيجة مرور الوقت كتكلفة تمويل.

### ٢-١٩ مكافآت الموظفين

#### الالتزامات قصيرة الأجل

إنّ التزامات الأجور والرواتب بما في ذلك المكافآت غير النقدية والإجازات المتراكمة وتذاكر الطيران وبدل تعليم الأبناء وبدل التأثيث المتوقع سدادها كاملة خلال الاثني عشر شهراً بعد نهاية الفترة التي يقدّم خلالها الموظفون الخدمة ذات العلاقة يُعرّف بها في خدمات الموظفين حتى نهاية فترة القوائم المالية، وتُقاس بالمبالغ المتوقع دفعها عند تسوية الالتزامات. وتُظهر الالتزامات كالتزامات مكافآت موظفين متداولة في قائمة المركز المالي ضمن المصاريف المستحقة الدفع والمطلوبات الأخرى.

## ٠٢ أساس الإعداد والسياسات المحاسبية الهامة (تتمة)

### ٢-١٩ مكافآت الموظفين (تتمة)

#### التزام المكافآت المُحدّدة للموظفين

تستخدم الشركة خطة غير ممولة لمكافآت نهاية خدمة للموظفين، والتي يُصنّف كالتزام مكافآت محددة بموجب معيار المحاسبة الدولي رقم (١٩) "مكافآت الموظفين". وتُعدّ خطة المكافآت المحددة خطة مختلفة عن خطة المساهمات المحددة. ويمثل الالتزام المُعترف به في قائمة المركز المالي المتعلق بخطة المكافآت المحددة القيمة الحالية للالتزام المكافآت المحددة في نهاية فترة القوائم المالية ناقصًا القيمة العادلة لأصول البرنامج في ذلك التاريخ. ويُعاد قياس التزام المكافآت المُحدّدة بمعرفة اكتوبريين مستقلين باستخدام طريقة انتمان الوحدة المتوقعة. وتُحدّد القيمة الحالية للالتزام المكافآت المحددة بخصم التدفقات النقدية الخارجية المتوقعة باستخدام عائدات السوق في نهاية فترة القوائم المالية لسندات الشركات ذات الجودة العالية والتي لها فترات استحقاق تقارب المدة المُقدّرة للالتزامات مكافآت ما بعد التوظيف. وفي البلدان التي لا يوجد فيها سوق عميقة لهذه السندات، تُستخدم أسعار السوق على السندات الحكومية. ويُحتسب صافي تكلفة الفائدة بتطبيق معدل الخصم على صافي رصيد التزام المكافآت المحددة والقيمة العادلة لأصول الخطط. وتُدرج هذه التكلفة في مصروف مكافآت الموظفين في قائمة الربح أو الخسارة. ويُعترف بالأرباح والخسائر الاكتوارية الناتجة عن التغييرات في الافتراضات الاكتوارية وتسويات الخبرة في حقوق الملكية من خلال الدخل الشامل الآخر في الفترة التي تنشأ فيها. ويُعترف بالتغيرات في القيمة الحالية للالتزام المكافآت المُحدّدة الناشئة عن تعديلات الخطط أو تقليص الأيدي العاملة مباشرة في قائمة الربح أو الخسارة كتكاليف خدمة سابقة. وفيما يتعلق بالالتزامات مكافآت نهاية الخدمة للموظفين داخل المملكة العربية السعودية، تراعي عملية التقييم الاكتوارية أحكام نظام العمل والعمال السعودي وسياسة الشركة،

### ٢٠-٢ الالتزامات المحتملة

لا يُعترف بالالتزامات المحتملة في القوائم المالية، ولا يُفصّل عنها ما لم يكن احتمال التدفق الخارجي للموارد المتضمّن منافع اقتصادية مستبعدًا. وتُسجّل الالتزامات المحتملة في قائمة المركز المالي ضمن بند "دائنون ومبالغ مستحقة الدفع". ولا يُعترف بالأصل المُحتَمَل في القوائم المالية، بل يُفصّل عنه عندما يكون من المُحتمَل تدفق منافع اقتصادية داخلية.

### ٣-١ التقديرات والأحكام والافتراضات المحاسبية الهامة

يتطلب إعداد القوائم المالية للشركة من الإدارة وضع التقديرات والأحكام والافتراضات التي تؤثر على المبالغ المفصّل عنها من الإيرادات والمصاريف والأصول والمطلوبات والإفصاحات المرتبطة بها والإفصاح عن الالتزامات المحتملة، وقد ينشأ عن عدم التيقن حيال هذه الافتراضات والتقديرات نتائج تتطلب إجراء تعديل جوهري على القيمة الدفترية للأصول أو المطلوبات التي تتأثر في الفترات المستقبلية.

وتتضمن الإفصاحات الأخرى المتعلقة بما تتعرض له الشركة من مخاطر وحالات عدم التيقن ما يلي:

إدارة رأس المال  
إدارة مخاطر الأدوات المالية وسياساتها  
إيضاح (٥)  
إيضاح (١٤)

### ٣-١ الأحكام المحاسبية

في إطار تطبيق السياسات المحاسبية للشركة، وضعت الإدارة الأحكام المحاسبية التالية التي لها التأثير الهام للغاية على المبالغ المعترف بها في القوائم المالية:

#### ٣-١-١ الإيرادات من العقود المبرمة مع العملاء

تتفاوت إيرادات الشركة المحققة من أتعاب الإدارة والحفظ حيث تُحتسب العقود بناءً على عوَض مُتغيّر، وتُقدّر الشركة مبلغ العوَض الذي ستستحقّه نظير تقديم خدماتها. ويُجرى تقدير العوَض المتغيّر عند بدء العقد ويظلّ مقبداً حتى يصبح من المحتمل بدرجة عالية أن عكس قيد مخصص الإيرادات الهامة في مبلغ الإيرادات التراكمية المُعترف به لن يتحقّق حتى الوصول لاحقاً إلى قرار حاسم بشأن حالة عدم التيقن ذات الصلة حيال العوَض المُتغيّر، وهو ما يكون مع نهاية فترة القوائم المالية، إذ تُحتسب الأتعاب كنسبة سنوية من صافي قيمة أصول الصناديق التي تديرها الشركة.

### ٣-٢ التقديرات والافتراضات

فيما يلي الافتراضات الأساسية المتعلقة بالمستقبل والمصادر الرئيسية الأخرى لحالة عدم التيقن حيال التقديرات بتاريخ قائمة المركز المالي التي تُشكّل مخاطر جوهرية مما ينشأ عنها تعديل جوهري على القيم الدفترية للأصول والمطلوبات خلال السنة المالية التالية: وقد استندت الشركة في افتراضاتها وتقديراتها على المعطيات المتاحة عند إعداد القوائم المالية. ومع ذلك، فإنّ الظروف والافتراضات الحالية حيال التطورات المستقبلية قد تتغير نظراً للتغيرات السوقية أو الظروف الناشئة الخارجة عن إرادة الشركة. وقد تنعكس هذه التغيرات في الافتراضات عند ظهورها.

#### ٣-٢-١ الانخفاض في قيمة الأصول غير المالية

يتحقّق الانخفاض في القيمة عند تجاوز القيمة الدفترية للأصل أو الوحدة المُدرّة للنقد قيمته / قيمتها القابلة للاسترداد، التي تمثل قيمته / قيمتها العادلة ناقصاً تكاليف البيع وقيمه / قيمتها قيد الاستخدام، أيهما أعلى. وتُحتسب القيمة العادلة ناقصاً تكاليف البيع بناءً على البيانات المتاحة من معاملات البيع الملزمة، التي تُجرى على أساس تجاري، لأصول مماثلة أو أسعار السوق القابلة للملاحظة ناقصاً التكاليف الإضافية لبيع الأصل. وتُحتسب القيمة قيد الاستخدام بناءً على نموذج التدفقات النقدية غير المخصومة. وتُستمد التدفقات النقدية من الموازنة للخمس سنوات اللاحقة، ولا تتضمن أنشطة إعادة الهيكلة غير الملزمة بعد على الشركة أو الاستثمارات المستقبلية الهامة التي من شأنها تعزيز أداء أصول الوحدة المُدرّة للنقد الخاضعة لاختبار الانخفاض في القيمة. وتُعدّ القيمة القابلة للاسترداد حساسة لمعدل الخصم المستخدم في طريقة التدفقات النقدية المخصومة بالإضافة إلى التدفقات النقدية الداخلية المستقبلية المتوقعة ومعدل النمو المستخدم لأغراض التقدير الاستقرائي.

#### ٣-٢-٢ تقييم التزامات المكافآت المُحدّدة

تُحدّد تكلفة خطة المكافآت المحددة لمعاش التقاعد والمزايا الأخرى لما بعد التوظيف والقيمة الحالية للالتزام معاش التقاعد باستخدام التقييمات الاكتوارية. ويتضمن التقييم الاكتواري وضع عدة افتراضات قد تختلف عن التطورات الفعلية في المستقبل. ويشمل ذلك تحديد معدل الخصم والزيادات المستقبلية في الرواتب والافتراضات الأخرى. ونظراً للتعقيدات التي يتضمنها التقييم وطبيعته الطويلة الأجل، فإنّ التزام المكافآت المحددة شديد الحساسية للتغيرات في هذه الافتراضات. وتخضع كافة الافتراضات للمراجعة في كل تاريخ قوائم مالية.



### ٠٣ التقديرات والأحكام والافتراضات المحاسبية الهامة (تتمة)

#### ٣-٢ التقديرات والافتراضات (تتمة)

٣-٢-٣ مخصص الخسائر الائتمانية المتوقعة للمبالغ المُستحقة من جهات ذات علاقة تستخدم الشركة جدول مخصصات لاحتساب الخسائر الائتمانية المتوقعة للمبالغ المُستحقة من جهات ذات علاقة. وتُحتسب معدلات المخصصات بناءً على أيام التأخر في السداد لمجموعات قطاعات العملاء التي تمتاز بأنماط خسارة مشابهة (أي حسب القطاع الجغرافي ونوع المنتج ونوع العميل وتصنيفه والتغطية باعتمادات مستندية والأشكال الأخرى من التأمين الائتماني).

يُحتسب جدول المخصصات مبدئيًا على أساس المعدلات الملحوظة التاريخية للتأخر في السداد لدى الشركة. وستعبر الشركة الجدول بهدف ضبط خبرة الخسائر الائتمانية التاريخية مع المعلومات المتوقعة، وفي كل تاريخ قوائم مالية، يُجرى تحديث المعدلات الملحوظة التاريخية للتأخر في السداد، وتخضع التغيرات في التقديرات المتوقعة للتحليل.

ويُمثل تقييم العلاقة بين المعدلات الملحوظة التاريخية للتأخر في السداد والأوضاع الاقتصادية المتوقعة والخسائر الائتمانية المتوقعة تقديرًا هامًا. ويُعدُّ مبلغ الخسائر الائتمانية المتوقعة حساسًا تجاه التغيرات في الظروف وتجاه الأوضاع الاقتصادية المتوقعة. وقد لا تمثل أيضًا خبرة الخسائر الائتمانية التاريخية لدى الشركة والأوضاع الاقتصادية المتوقعة لديها تأخر العملاء في السداد مستقبلًا. وللاطلاع على معلومات تفصيلية، يُرجى الرجوع إلى إيضاح (١٤).

٣-٢-٤ الأعمار الإنتاجية للتحسينات على العقارات المُستأجرة والأثاث والسيارات تُحدِّد الإدارة الأعمار الإنتاجية المقدره لمعداتها بغرض حساب الاستهلاك. ويُحدِّد ذلك التقدير بعد دراسة الاستخدام المتوقع للأصل أو الاهتراء المادي. وتجري الإدارة سنويًا مراجعة على القيمة المتبقية والأعمار الإنتاجية لهذه الأصول ويُعدّل الاستهلاك المُحمّل مستقبلًا عندما تعتقد الإدارة أن هناك فرق بين الأعمار الإنتاجية والتقديرات السابقة.

#### ٣-٢-٥ المخصصات

تعتمد المخصصات، بحسب طبيعتها، على تقديرات وتقييمات للتأكد من استيفاء معايير الاعتراف، بما في ذلك تقديرات احتمالية التدفقات النقدية الخارجية.

#### ٣-٢-٦ القيمة العادلة للاستثمارات العقارية

تُدرج الاستثمارات العقارية بالتكلفة، بيد أن القيمة العادلة تُقدَّر لأغراض الإفصاح بناءً على تقييمات يجريها مُقيِّمون مؤهلون مهنيًا مستقلون في مجال العقارات.

### ٠٤ الإيرادات من العقود المبرمة مع العملاء

#### ٤-١ تجزئة معلومات الإيرادات

٣١ ديسمبر ٢٠١٧ ريال سعودي	٣١ ديسمبر ٢٠١٨ ريال سعودي	نوع الخدمات أتعاب إدارية أتعاب اشتراكات أتعاب حفظ
٢,١٥٢,٩٥٥	٢,٠٥٨,٨١٧	إجمالي الإيرادات من العقود المبرمة مع العملاء
٣,٢٢٣,٦٣٧	٢,١١٥,٠٠٠	
٣٨٤,٤٣٠	١٣٨,٧٠٨	
<u>٥,٧٦١,٠٢٢</u>	<u>٤,٣١٢,٥٢٥</u>	
<u>٥,٧٦١,٠٢٢</u>	<u>٤,٣١٢,٥٢٥</u>	القطاعات الجغرافية المملكة العربية السعودية
<u>٥,٧٦١,٠٢٢</u>	<u>٤,٣١٢,٥٢٥</u>	إجمالي الإيرادات من العقود المبرمة مع العملاء

شركة بيت المال الخليجي  
(شركة مساهمة مقفلة سعودية)  
إيضاحات حول القوائم المالية (تتمة)  
في ٣١ ديسمبر ٢٠١٨ م

٤٠٤ الإيرادات من العقود المبرمة مع العملاء (تتمة)

٤-١ تجزئة معلومات الإيرادات (تتمة)

٣١ ديسمبر ٢٠١٧ ريال سعودي	٣١ ديسمبر ٢٠١٨ ريال سعودي
٣,٢٢٣,٦٣٧	٢,١١٥,٠٠٠
٢,٥٣٧,٣٨٥	٢,١٩٧,٥٢٥
<u>٥,٧٦١,٠٢٢</u>	<u>٤,٣١٢,٥٢٥</u>
<u>٥,٧٦١,٠٢٢</u>	<u>٤,٣١٢,٥٢٥</u>

موعد الاعتراف بالإيرادات  
مُعترف به في مرحلة زمنية معينة  
خدمات مُحوّلة على مدى فترة زمنية  
إجمالي الإيرادات من العقود المبرمة مع العملاء

الاعتراف بالإيرادات مقابل العملاء  
عملاء جهات ذات علاقة (إيضاح ١٩)  
إجمالي الإيرادات من العقود المبرمة مع العملاء

٤-٢ أرصدة العقود

١ يناير ٢٠١٧ ريال سعودي	٣١ ديسمبر ٢٠١٧ ريال سعودي	٣١ ديسمبر ٢٠١٨ ريال سعودي
٩٢٤,٢٤٥	٣,٠٤٤,٤٤٧	٥٣٦,٦٤٤

مبالغ مُستحقة من جهات ذات علاقة (إيضاح ١٩)

لا تحمل المبالغ المُستحقة من جهات ذات علاقة فائدة، وعادة ما تتراوح مدتها ما بين ٣٠ إلى ٤٥ يوماً.

٥٠٥ إدارة رأس المال

تتمثل أهداف الشركة عند إدارة رأس المال في الالتزام بمتطلبات رأس المال المنصوص عليها من هيئة السوق المالية، والمحافظة على قدرة الشركة على الاستمرار وفقاً لمبدأ الاستمرارية والمحافظة على قاعدة رأسمال قوية.

وخلال السنة المنتهية في ٣١ ديسمبر ٢٠١٣ م، وضعت هيئة السوق المالية قواعد احترازية ("القواعد") بموجب قرارها رقم ٢٠١٢-٤٠-١ بتاريخ ١٤٣٤/٢/١٧ هـ (الموافق ٢٠١٢/١٢/٣٠ م)، حيث تنصّ القواعد على أن يلتزم الشخص المرخص له دائماً بامتلاك قاعدة رأسمال تعادل ما لا يقل عن إجمالي متطلبات رأس المال كما هو منصوص عليه في الباب الثالث من القواعد الاحترازية.

٥٠٦ كفاية رأس المال

أصدرت هيئة السوق المالية قواعد احترازية ("القواعد") بتاريخ ٣٠ ديسمبر ٢٠١٢ م (الموافق ١٧ صفر ١٤٣٤ هـ) وفقاً للمرسوم الملكي رقم م/٣٠ بتاريخ ١٤٢٤/٦/٢ هـ. وبناءً على القواعد، فقد حدّدت هيئة السوق المالية إطار العمل والتعليمات بشأن الحد الأدنى من المتطلبات التنظيمية لرأس المال ومنهجية حسابه كما هو مقرّر في الركيزة الأولى. وفقاً لهذه المنهجية، تحتسب الشركة الحد الأدنى من نسب رأسمالها المطلوب وكفاية رأسمالها على النحو التالي:

شركة بيت المال الخليجي  
(شركة مساهمة مقللة سعودية)  
إيضاحات حول القوائم المالية (تتمة)  
في ٣١ ديسمبر ٢٠١٨ م

٠٦ كفاية رأس المال (تتمة)

٢٠١٧	٢٠١٨	
ريال سعودي	ريال سعودي	
٤٦,٦١٨,٣٣٨	٤٥,٥٢٤,٤٤٧	قاعدة رأس المال
٤٦,٦١٨,٣٣٨	٤٥,٥٢٤,٤٤٧	الركيزة الأولى
		الإجمالي
٨٥٨,٠٠٤	١,٠٩١,٣٧٠	الحد الأدنى من رأس المال
١٧,٧٥٦,٩٦٤	١٧,٥٨٥,٩٩٩	مخاطر السوق
١,٥٣١,٣٦٣	١,٤٧١,١٠٢	مخاطر الائتمان
٢٠,١٤٦,٣٣١	٢٠,١٤٨,٤٧١	المخاطر التشغيلية
		الإجمالي
٢,٣١	٢,٢٦	نسبة كفاية رأس المال
٢٦,٤٧٢,٠٠٧	٢٥,٣٧٥,٩٧٦	الفائض

(أ) تتألف قاعدة رأسمال الشركة مما يلي:

- الركيزة الأولى: يتألف رأس المال من رأس المال المدفوع والخسائر المترجمة وعلاوة الإصدار (إن وُجدت) والاحتياطيات باستثناء احتياطيات إعادة التقييم.
- (ب) يُحتسب الحد الأدنى من متطلبات رأس المال فيما يتعلق بمخاطر السوق والائتمان والمخاطر التشغيلية وفقاً للمتطلبات المنصوص عليها في الباب الثالث من القواعد الاحترازية الصادرة عن هيئة السوق المالية.
- (ج) تتمثل أهداف عمل الشركة عند إدارة كفاية رأس المال في الالتزام بمتطلبات رأس المال المنصوص عليها من هيئة السوق المالية، والمحافظة على قدرة الشركة على الاستمرار وفقاً لمبدأ الاستمرارية والمحافظة على قاعدة رأسمال قوية.

٠٧ قياس القيم العادلة

يتناول الجدول التالي تسلسل قياس القيمة العادلة لأصول الشركة ومطلوباتها كما في ٣١ ديسمبر ٢٠١٨ م:

قياس القيم العادلة باستخدام

المدخلات غير القابلة للملاحظة الهامة (المستوي الثالث)	المدخلات القابلة للملاحظة الهامة (المستوي الثاني)	الأسعار المُدرجة في الأسواق النشطة (المستوي الأول)	الإجمالي	الأصول التي جرى قياسها بالقيمة العادلة
-	-	٦,٠٦٣,١٦٩	٦,٠٦٣,١٦٩	استثمارات أسهم مُدرجة في السوق المالية

ولم تكن هناك أي تحويلات بين المستوى الأول والمستوى الثاني خلال عام ٢٠١٨ م.

شركة بيت المال الخليجي  
(شركة مساهمة مقللة سعودية)  
إيضاحات حول القوائم المالية (تتمة)  
في ٣١ ديسمبر ٢٠١٨ م

٠٧ قياس القيم العادلة (تتمة)

٧-١ تسلسل قياس القيمة العادلة للأصول كما في ٣١ ديسمبر ٢٠١٧ م

قياس القيم العادلة باستخدام			
المدخلات غير القابلة للملاحظة الهامة (المستوي الثالث)	المدخلات القابلة للملاحظة الهامة (المستوي الثاني)	الأسعار المُدرّجة في الأسواق النشطة (المستوي الأول)	الإجمالي
-	-	٤,٧٦٦,٦٨٨	٤,٧٦٦,٦٨٨
الأصول التي جرى قياسها بالقيمة العادلة استثمارات أسهم مُدرّجة في السوق المالية			

ولم تكن هناك أي تحويلات بين المستوى الأول والمستوى الثاني خلال عام ٢٠١٨ م.

٠٨ المصاريف العمومية والإدارية

٣١ ديسمبر ٢٠١٧	٣١ ديسمبر ٢٠١٨	
ريال سعودي	ريال سعودي	
٣,٠٥٢,٩٧٩	٢,٧٥٩,٩٣٥	تكاليف موظفين
١,٠٣٦,٥٠٠	١,١٢٩,٤٥١	أتعاب قانونية ومهنية
٨١٨,٦٣٠	٧٢٣,٦٩٠	إيجار
٢٦١,٢٣٣	٢١١,١٦١	استهلاك وإطفاء
٢٢٨,٤٣٥	٢٠٩,٠٠٠	أتعاب اشتركاكات ورسوم تراخيص
٢٦٢,٣٨٣	١٨٥,٧٩٧	منافع خدمية
-	١٥٠,٠٠٠	تبرع
٦٤,٩٩٣	١١٢,٦١٥	إصلاح وصيانة
٢٢,٥٠٠	٨٢,٥٠٠	بدل حضور أعضاء مجلس الإدارة
٦٦,٧٠٩	٣٤,٤٢٠	تأمين
٧٩,٣٥٩	٢٨,٥٤٤	سفر
٢٣١,٧٢٩	٢٤٠,٩٢٠	أخرى
<u>٦,١٢٥,٤٥٠</u>	<u>٥,٨٦٨,٠٣٣</u>	

٠٩ الزكاة

٩-١ المُحمّل للسنة

تخضع الشركة لزكاة بنسبة ٢,٥% من الوعاء الزكوي المحتسب وفقاً للأنظمة الزكوية السارية في المملكة العربية السعودية.

تتألف الزكاة المُحمّلة مما يلي:

٣١ ديسمبر ٢٠١٧	٣١ ديسمبر ٢٠١٨	
ريال سعودي	ريال سعودي	
٤٦٦,١٣٤	٤١٥,٢٢٣	مُحمّل للسنة
-	(٣,٠٩٦)	تعديل متعلق بسنوات سابقة
<u>٤٦٦,١٣٤</u>	<u>٤١٢,١٢٧</u>	

شركة بيت المال الخليجي  
(شركة مساهمة مغلقة سعودية)  
إيضاحات حول القوائم المالية (تتمة)  
في ٣١ ديسمبر ٢٠١٨ م

٠٩ الزكاة (تتمة)

٩-١ المُحْمَلُ للسنة (تتمة)

احتسب المخصص على أساس البنود التالية:

٢٠١٧	٢٠١٨	
ريال سعودي	ريال سعودي	
٤٦,٦٢٣,١٦٣	٤٦,٧٤٥,٠٤١	حقوق المساهمين
(٣١١,٠٠٤)	١٤٨,٨٣٣	المخصصات في بداية السنة والتعديلات الأخرى
(٢٨,٥٩٠,٩٧١)	(٢٩,٦٦٢,٠٨٠)	القيمة الدفترية للأصول الطويلة الأجل (بالصافي بعد حسم التمويل المتعلق بها)
١٧,٧٢١,١٨٨	١٧,٢٣١,٧٩٤	
٩٢٤,١٦٥	(٦٢٢,٨٦٧)	نتائج السنة الخاضعة للزكاة
١٨,٦٤٥,٣٥٣	١٦,٦٠٨,٩٢٧	وعاء الزكاة

إنَّ الفروق بين النتائج وفقاً للقوائم المالية والنتائج الخاضعة للزكاة قد نشأت بصورة رئيسية عن المخصصات غير المسموح بحسبها في احتساب النتائج الخاضعة للزكاة.

٩-٢ الحركة مخصص الزكاة

تمثلت الحركة في مخصص الزكاة فيما يلي:

٣١ ديسمبر	٣١ ديسمبر	
٢٠١٧	٢٠١٨	
ريال سعودي	ريال سعودي	
٤٦٣,٣٠٠	٤٦٦,١٣٤	في بداية السنة
٤٦٦,١٣٤	٤١٢,١٢٧	مُجْتَبً خلال السنة
(٤٦٣,٣٠٠)	(٤٦٣,٠٣٨)	مدفوعات خلال السنة
٤٦٦,١٣٤	٤١٥,٢٢٣	في نهاية السنة

٩-٣ موقف الربوط

لم تُصدر الهيئة العامة للزكاة والدخل بعد الربوط الزكوية عن الفترة المنتهية في ٣١ ديسمبر ٢٠١٣ م وعن الأعوام المنتهية في ٣١ ديسمبر ٢٠١٤ م حتى ٣١ ديسمبر ٢٠١٧ م.

وقد احتسب الوعاء الزكوي بناءً على فهم الشركة للأنظمة الزكوية المعمول بها في المملكة العربية السعودية. وتخضع الأنظمة الزكوية في المملكة العربية السعودية لتفسيرات متباينة. وقد تختلف الربوط التي ستصدرها الهيئة عن الإقرارات المُقدَّمة من الشركة.

شركة بيت المال الخليجي  
(شركة مساهمة مقفلة سعودية)  
إيضاحات حول القوائم المالية (تتمة)  
في ٣١ ديسمبر ٢٠١٨ م

١٠. التحسينات على العقارات المُستأجرة والأثاث والسيارات

الإجمالي ريال سعودي	السيارات ريال سعودي	الأثاث والتجهيزات والتجهيزات المكتبية ريال سعودي	التحسينات على العقارات المُستأجرة ريال سعودي	
١,٥٢٩,٠١٣	١٥٩,٩٥٠	١,١٧٠,٣٣٠	١٩٨,٧٣٣	التكلفة:
١,٦٥٠	-	١,٦٥٠	-	في ١ يناير ٢٠١٧
(٣٣,٥٠٠)	(٣٣,٥٠٠)	-	-	إضافات
١,٤٩٧,١٦٣	١٢٦,٤٥٠	١,١٧١,٩٨٠	١٩٨,٧٣٣	استبعادات
٢,٦٤٠	-	٢,٦٤٠	-	في ٣١ ديسمبر ٢٠١٧
١,٤٩٩,٨٠٣	١٢٦,٤٥٠	١,١٧٤,٦٢٠	١٩٨,٧٣٣	إضافات
				في ٣١ ديسمبر ٢٠١٨
١,٠٩١,٦٤٧	١٥٣,٤٤٠	٧٩٨,٤٨٥	١٣٩,٧٢٢	الاستهلاك:
١٩٧,١٤٤	٦,٥١٠	١٤٥,٠٧٢	٤٥,٥٦٢	في ١ يناير ٢٠١٧
(٣٣,٥٠٠)	(٣٣,٥٠٠)	-	-	مُحمّل للسنة
١,٢٥٥,٢٩١	١٢٦,٤٥٠	٩٤٣,٥٥٧	١٨٥,٢٨٤	استبعادات
١٤٣,٢٦٢	-	١٢٩,٨١٣	١٣,٤٤٩	في ٣١ ديسمبر ٢٠١٧
١,٣٩٨,٥٥٣	١٢٦,٤٥٠	١,٠٧٣,٣٧٠	١٩٨,٧٣٣	مُحمّل للسنة
				في ٣١ ديسمبر ٢٠١٨
١٠١,٢٥٠	-	١٠١,٢٥٠	-	صافي القيم الدفترية:
٢٤١,٨٧٢	-	٢٢٨,٤٢٣	١٣,٤٤٩	في ٣١ ديسمبر ٢٠١٨
٤٣٧,٣٦٦	٦,٥١٠	٣٧١,٨٤٥	٥٩,٠١١	في ٣١ ديسمبر ٢٠١٧
				في ١ يناير ٢٠١٧

١٠-١ وُزِعَ الاستهلاك المُحمّل على المصاريف العمومية والإدارية.

شركة بيت المال الخليجي  
(شركة مساهمة مقفلة سعودية)  
إيضاحات حول القوائم المالية (تتمة)  
في ٣١ ديسمبر ٢٠١٨ م

١١ الأصول غير الملموسة

برامج الحاسب  
الآلي  
ريال سعودي

٨٦٣,٢٨٥
٣٠,٤٥٥
٨٩٣,٧٤٠
-
٨٩٣,٧٤٠

التكلفة:

في ١ يناير ٢٠١٧
إضافات
في ٣١ ديسمبر ٢٠١٧
إضافات
في ٣١ ديسمبر ٢٠١٨

الإطفاء:

في ١ يناير ٢٠١٧
مُحْتَل للسنة
في ٣١ ديسمبر ٢٠١٧
مُحْتَل للسنة
في ٣١ ديسمبر ٢٠١٨

صافي القيم الدفترية:

في ٣١ ديسمبر ٢٠١٨
في ٣١ ديسمبر ٢٠١٧
في ١ يناير ٢٠١٧

٧٠٢,٩٤٨
٦٤,٠٨٩
٧٦٧,٠٣٧
٦٧,٩٠٠
٨٣٤,٩٣٧

٥٨,٨٠٣
١٢٦,٧٠٣
١٦٠,٣٣٧

١١-١ وُزِعَ مُحْتَل الإطفاء على المصاريف العمومية والإدارية.

١٢ الاستثمارات العقارية

الأعمال  
الرأسمالية قيد  
التنفيذ  
ريال سعودي

الأراضي  
ريال سعودي

الإجمالي  
ريال سعودي

٢٨,١٨٢,٠٢٧	-	٢٨,١٨٢,٠٢٧
٣٢٠,٠٠٠	٣٢٠,٠٠٠	-
٢٨,٥٠٢,٠٢٧	٣٢٠,٠٠٠	٢٨,١٨٢,٠٢٧
-	-	-
-	(٣٢٠,٠٠٠)	٣٢٠,٠٠٠
٢٨,٥٠٢,٠٢٧	-	٢٨,٥٠٢,٠٢٧

في ١ يناير ٢٠١٧
إضافات
في ٣١ ديسمبر ٢٠١٧
إضافات
تحويلات
في ٣١ ديسمبر ٢٠١٨

شركة بيت المال الخليجي  
(شركة مساهمة مغلقة سعودية)  
إيضاحات حول القوائم المالية (تتمة)  
في ٣١ ديسمبر ٢٠١٨م

#### ٠١٢ الاستثمارات العقارية (تتمة)

تمثل الاستثمارات العقارية استثمارات طويلة الأجل في قطع أراض.

وكما في ٣١ ديسمبر ٢٠١٨م و ٢٠١٧م، فقد احتسبت القيم العادلة للعقارات بناءً على تقييمات أجراها بيت التقييم السعودي؛ وهو مُقيّم مستقل مُعتمد من الهيئة السعودية للمقيمين المعتمدين (تقييم). وأجري التقييم باستخدام طريقة السوق التي تعكس الأسعار الملحوظة لآخر معاملات سوقية لعقارات مماثلة وتدرج تعديلات للعوامل المُحددة للأراضي محلّ التقييم مُتضمنة أحجام القطع ومواقعها وأعبائها المالية واستخدامها الحالي. وفي عامي ٢٠١٨م و ٢٠١٧م، أُدرج تعديل إيجابي بنسبة ٤% لهذه العوامل. وأعيد تقييم الأراضي بتاريخ ٢٩ نوفمبر ٢٠١٨م، بعد إعادة تقييمها قبل ذلك بتاريخ ٢٦ مارس ٢٠١٨م، حيث بلغت القيمة العادلة في كلا التاريخين ٣٤,٤ مليون ريال سعودي.

ويعتبر تسلسل قياس القيمة العادلة للاستثمارات العقارية هو المستوى الثالث، إذ تمثل المدخلات غير القابلة للملاحظة الهامة التعديل على العوامل المُحددة للأراضي محل التقييم. ويعتمد حجم هذه التعديل واتجاهه على عدد وخصائص من المعاملات السوقية القابلة للملاحظة في عقارات مماثلة تُستخدم كنقطة بدء التقييم. ومع أنّ هذه المدخلات تُعدّ حكمًا محاسبيًا موضوعيًا، تعتبر الإدارة أنّ التقييم الشامل لن يتأثر تأثرًا جوهريًا بالافتراضات البدائية المحتملة المعقولة.

تمثل الأعمال الرأسمالية قيد التنفيذ، كما في ٣١ ديسمبر ٢٠١٧م، دُفعت مُقدّمة مُسدّدة إلى مهندس معماري نظير تطوير الأرض.

#### ٠١٣ الاستثمار في شركة زميلة

١ يناير ٢٠١٧	٣١ ديسمبر ٢٠١٧	٣١ ديسمبر ٢٠١٨
ريال سعودي	ريال سعودي	ريال سعودي
-	-	١,٠٠٠,٠٠٠
-	-	١,٠٠٠,٠٠٠

القيمة الدفترية للاستثمار في شركة زميلة:  
شركة الخليج للمراكز الطبية

ولدى الشركة حصة الملكية التالية في شركتها الزميلة:

١ يناير ٢٠١٧	٣١ ديسمبر ٢٠١٧	٣١ ديسمبر ٢٠١٨	بلد التسجيل
%	%	%	
-	-	٢٠	شركة الخليج للمراكز الطبية المملكة العربية السعودية

لم تباشر الشركة الزميلة أي عمليات بعد.

ويُلجّص الجدول التالي قوائم المركز المالي للشركة الزميلة كما في ٣١ ديسمبر ٢٠١٨م و ٣١ ديسمبر ٢٠١٧م و ١ يناير ٢٠١٧م:

١ يناير ٢٠١٧	٣١ ديسمبر ٢٠١٧	٣١ ديسمبر ٢٠١٨
ريال سعودي	ريال سعودي	ريال سعودي
-	-	٥,٠٠٠,٠٠٠
-	-	٥,٠٠٠,٠٠٠
-	-	%٢٠

رصيد بنكي  
صافي حقوق الملكية  
حصة الشركة



١٤ الأدوات المالية

١٤-١ الأصول المالية

١ يناير ٢٠١٧ ريال سعودي	٣١ ديسمبر ٢٠١٧ ريال سعودي	٣١ ديسمبر ٢٠١٨ ريال سعودي
-	٤,٧٦٦,٦٨٨	٦,٠٦٣,١٦٩
-	٤,٧٦٦,٦٨٨	٦,٠٦٣,١٦٩

أصول مالية مُدرّجة بالقيمة العادلة من خلال الربح أو الخسارة  
استثمارات أسهم مُدرّجة في السوق المالية بالمملكة العربية السعودية

١٤-٢ القيم العادلة

كما بتاريخ القوائم المالية، تتألف الأصول المالية المُدرّجة بالتكلفة المطفأة من الأرصدة البنكية والنقدية والمبالغ المُستحقة من جهات ذات علاقة، وتقارب القيم العادلة للأصول المالية قيمها الدفترية نظرًا لطبيعتها القصيرة الأجل.

١٤-٣ أهداف إدارة مخاطر الأدوات المالية والسياسات المتعلقة بها

تتضمّن الأصول المالية الرئيسية للشركة استثمارات الأسهم المُدرّجة في السوق المالية والمبالغ المُستحقة من جهات ذات علاقة والأرصدة البنكية والنقدية التي تتحقق مباشرة من عملياتها.

وتتعرّض أنشطة الشركة لمخاطر مالية مباشرة وغير مباشرة من بينها: مخاطر السوق ومخاطر الائتمان. وتقع حالات التعرّض الهائلة المباشرة للمخاطر المالية من خلال تأثير ربح الحركة في الصناديق التي تخضع للإدارة ومن خلال استثماراتها المباشرة في أسهم حقوق الملكية المُدرّجة في السوق المالية.

١٤-٣-١ مخاطر السوق

تتمثل المخاطر المباشرة الرئيسية التي تتعرض لها الشركة في تلك المخاطر التي تقع بسبب تقلبات الاستثمار والسوق وتأثير ذلك على الصناديق التي تخضع للإدارة أو انخفاض في مُعدّل نمو الصناديق التي تخضع للإدارة، إذ تؤثر الصناديق التي تخضع للإدارة التي تتعرّض لانخفاض على دخل وربح أتعاب الإدارة، ذلك أنّ دخل أتعاب الإدارة يُحتسب كنسبة مئوية من صافي قيمة أصول الصناديق التي تخضع للإدارة. ويمكن أن تتأثر الصناديق التي تخضع للإدارة تأثيرًا مباشرًا بمجموعة من العوامل من بينها:

(أ) ضعف الأداء الاستثماري

(ب) تقلبات السوق

(ج) فقدان موظفين رئيسيين

(د) قرارات التوزيع للمستثمرين: يعيد المستثمرون باستمرار تقييم وتوزيع استثماراتهم على أساس ترتيب الأفضليات لديهم. وقد تسير قرارات التوزيع للمستثمرين على نحو مستقل عن الأداء الاستثماري، ومن ثمّ تتحقق التدفقات النقدية الخارجية للصناديق بالرغم من الأداء الاستثماري الإيجابي.

وتراقب الشركة من كثب العوامل المذكورة أعلاه وتتحقق من اتخاذ الإجراءات الملائمة في حينها.

١٤- الإدارة المالية (تتمة)

١٤-٣ أهداف إدارة مخاطر الأدوات المالية والسياسات المتعلقة بها (تتمة)

١٤-٣-٢ مخاطر العملات الأجنبية

تتمثل مخاطر العملات الأجنبية في التقلبات التي تطرأ على القيمة العادلة لأداة مالية أو تدفقاتها النقدية المستقبلية نتيجة تغيرات في أسعار صرف العملات الأجنبية. وتتعلق مخاطر التعثرات في أسعار صرف العملات الأجنبية التي تتعرض لها الشركة بصفة رئيسية بنشاطات الشركة التشغيلية (عندما تكون الإيرادات أو المصاريف مسجلة بعملة أجنبية).

ولم تجر الشركة معاملات هامة بعملات غير الريال السعودي، ومن ثم فإنها لا تتعرض لمخاطر عملات أجنبية.

١٤-٣-٣ مخاطر الائتمان

تتمثل مخاطر الائتمان في عدم وفاء طرف ما بالتزاماته بموجب أداة مالية أو عقد عميل مما ينشأ عنه خسارة مالية. وتتعرض الشركة لمخاطر الائتمان الناشئة عن أنشطتها التشغيلية التي تتمثل بصفة رئيسية في المبالغ المستحقة من جهات ذات علاقة.

علمًا بأنّ النقدية مودعة فعليًا لدى بنوك تجارية ذات تصنيفات ائتمانية قوية. ويتمثل الحد الأقصى من تعرض الشركة لمخاطر الائتمان المباشرة كما بتاريخ القوائم المالية في القيمة الدفترية للمبالغ المستحقة من جهات ذات علاقة. ولم تتعرض أي أصول للتأخر في السداد أو الانخفاض في القيمة. ولم يُعترف بأي مخصص خسائر ائتمانية متوقعة، حيث يُعدّ مبلغ الخسائر الائتمانية المتوقعة غير هام بالنسبة للقوائم المالية.

١٤-٣-٤ مخاطر أسعار الأسهم

تتعرض استثمارات الأسهم المدرجة للشركة لمخاطر سعر السوق الناشئة عن عدم التيقن حيال القيم المستقبلية للأوراق المالية الاستثمارية. وتدير الشركة مخاطر أسعار الأسهم من خلال تنويع الاستثمارات ووضع حدود على أدوات الأسهم الفردية والإجمالية. وتُقدّم تقارير بصفة دورية بشأن محفظة الأسهم إلى الإدارة العليا في الشركة. ويراجع مجلس إدارة الشركة جميع قرارات استثمارات الأسهم ويعتمدها.

١٥- الحسابات المدينة الأخرى والمبالغ المدفوعة مقدمًا

١ يناير	٣١ ديسمبر	٣١ ديسمبر	
٢٠١٧	٢٠١٧	٢٠١٨	
ريال سعودي	ريال سعودي	ريال سعودي	
٩٢٤,٢٤٥	٣,٠٤٤,٤٤٧	٥٣٦,٦٤٤	مبالغ مستحقة من جهات ذات علاقة (إيضاح ١٩) مصاريف مدفوعة مقدمًا مدينون آخرون
١,١٢٧,٢٠٩	٢٠٥,١٢٣	١٢٧,٥٩٦	
١٧,٢٨١	٧١,٦٤٩	٢٥,٤٦٦	
<u>٢,٠٦٨,٧٣٥</u>	<u>٣,٣٢١,٢١٩</u>	<u>٦٨٩,٧٠٦</u>	

شركة بيت المال الخليجي  
(شركة مساهمة مقفلة سعودية)  
إيضاحات حول القوائم المالية (تتمة)  
في ٣١ ديسمبر ٢٠١٨ م

٠١٦ رأس المال

يتكوّن رأس المال من ٨,٠٠٠,٠٠٠ سهم (٢٠١٧: ٨,٠٠٠,٠٠٠ سهم) قيمة كل سهم ١٠ ريال سعودي (٢٠١٧: قيمة كل سهم ١٠ ريال سعودي) على النحو التالي:

المساهمون	الجنسية	نسبة المساهمة		
		٢٠١٦	٢٠١٧	٢٠١٨
شركة الدمام للتعمير	المملكة العربية السعودية	٨٠,٤٤	٨٠,٤٤	٨٠,٤٤
المتكاملة كابيتال	الإمارات العربية المتحدة	١٦,٢٥	١٦,٢٥	١٦,٢٥
السيد/ خالد بن أحمد بن راشد الدوسري	سعودي	١,٢٥	١,٢٥	١,٢٥
السيد/ خليفة بن أحمد بن راشد الدوسري	سعودي	١,٢٥	١,٢٥	١,٢٥
السيد/ محمد بن أحمد بن راشد الدوسري	سعودي	٠,٨١	٠,٨١	٠,٨١
		١٠٠	١٠٠	١٠٠

وافقت شركة المتكاملة كابيتال، خلال السنة، على بيع حصة ملكيتها الكاملة في الشركة إلى شركة الدمام للتعمير، ولم تُستكمل بعد الإجراءات النظامية المتعلقة بذلك الشأن كما بتاريخ القوائم المالية.

٠١٧ التزامات المكافآت المُحدّدة للموظفين

لدى الشركة خطة مكافآت مُحدّدة (غير ممولة)، حيث تعتمد على الراتب الأخير تماشياً مع متطلبات نظام العمل في المملكة العربية السعودية، ويتعيّن الاعتراف بمخصص مكافآت نهاية الخدمة للموظفين للمبالغ المستحقة الدفع بتاريخ قائمة المركز المالي وفقاً لعقود العمل لتعويضهم عن فترات خدمتهم المتجمعة. ووفقاً لأحكام معيار المحاسبة الدولي رقم (١٩)، فقد نفذت الإدارة إجراءً لتقييم القيمة الحالية لالتزاماتها من المكافآت المحددة المتعلقة بمكافآت نهاية الخدمة للموظفين المستحقة الدفع بموجب الأنظمة المحلية والاتفاقيات التعاقدية ذات الصلة. وفيما يلي الافتراضات الاكتوارية الرئيسية المستخدمة في حساب التزام المكافآت غير الموحّد المحدد:

١ يناير ٢٠١٧	٣١ ديسمبر ٢٠١٧	٣١ ديسمبر ٢٠١٨	
%٣,٥	%٣,٥	%٣,٥	معدّل الخصم
%٤,٥٠	%٤,٥٠	%٤,٥	معدّل زيادة الراتب
%٩,٠٠	%٩,٠٠	%٩,٠٠	معدّل دوران الموظفين

فيما يلي تحليلٌ بصافي تكاليف المكافآت المُحمّلة على قائمة الربح أو الخسارة:

٣١ ديسمبر ٢٠١٧	٣١ ديسمبر ٢٠١٨	
١٠٨,٤٤٦	١٤٢,٩٣٥	تكلفة خدمات حالية
٩,٩٣٦	١٦,٣٧٦	تكلفة تمويل من التزام مكافآت مُحدّدة
١١٨,٣٨٢	١٥٩,٣١١	صافي مصروف مكافآت

شركة بيت المال الخليجي  
(شركة مساهمة مقفلة سعودية)  
إيضاحات حول القوائم المالية (تتمة)  
في ٣١ ديسمبر ٢٠١٨ م

١٧ التزامات المكافآت المُحددة للموظفين (تتمة)

فيما يلي التغييرات في القيمة الحالية لالتزام المكافآت المُحددة غير الموحدة:

٣١ ديسمبر ٢٠١٧ ريال سعودي	٣١ ديسمبر ٢٠١٨ ريال سعودي	
٢٨٣,٨٩٩	١٨٣,٢٩٠	التزامات مكافآت مُحددة في بداية السنة
١١٨,٣٨٢	١٥٩,٣١١	صافي مصروف مكافآت
(١١٨,٧٤٣)	(١٧,٥٦٦)	مكافآت مدفوعة
(١٠٠,٢٤٨)	(٣٢,٥١٤)	أرباح إعادة قياس من التزامات مكافآت محددة لموظفين
<u>١٨٣,٢٩٠</u>	<u>٢٩٢,٥٢١</u>	التزامات مكافآت مُحددة في نهاية السنة

فيما يلي تحليلٌ لحساسية الكمية للافتراضات الهامة بشأن التزامات المكافآت المُحددة كما في ٣١ ديسمبر ٢٠١٨ م و ١ ديسمبر ٢٠١٧ م و ١ يناير ٢٠١٧ م وتأثيرها على التزامات المكافآت المُحددة:

١ يناير ٢٠١٧ ريال سعودي	٣١ ديسمبر ٢٠١٧ ريال سعودي	٣١ ديسمبر ٢٠١٨ ريال سعودي	
٢٧٧,٠٥٤	١٧٩,٩٤٦	٢٨٦,٢٣٦	معدل الخصم:
٢٩١,٠٣٤	١٨٨,١٩٨	٣٠٠,٥٠٩	زيادة بنسبة ٠,٢٥%
			نقص بنسبة ٠,٢٥%
٢٩٠,٩٤٧	١٨٨,١٤٧	٣٠٠,٤٢٠	زيادات الرواتب المستقبلية على المدى الطويل:
٢٧٧,١٠٢	١٧٩,٩٧٤	٢٨٦,٢٨٥	زيادة بنسبة ٠,٢٥%
			نقص بنسبة ٠,٢٥%

خُذت تحليلات الحساسية المذكور أعلاه بناءً على طريقة تقدير استقرارًا التأثير على التزام المكافآت المُحددة نتيجة تغييرات مقفولة في الافتراضات الرئيسية نشأت في نهاية فترة القوائم المالية. ويعتمد تحليل الحساسية على تغيير في افتراض هام، مع ثبات كافة الافتراضات الأخرى. وقد لا يمثل تحليل الحساسية تغييرًا فعليًا في التزام المكافآت المُحددة؛ ذلك أنه من غير المرجح أن تنشأ التغييرات في الافتراضات بمعزل عن بعضها البعض.

من المتوقع أن تكون المدفوعات التالية مقابل التزام المكافآت المُحددة في السنوات المستقبلية:

١ يناير ٢٠١٧ ريال سعودي	٣١ ديسمبر ٢٠١٧ ريال سعودي	٣١ ديسمبر ٢٠١٨ ريال سعودي	
٤٦,٧٩٣	٣٠,٧٤٧	٤٨,٢٧٦	خلال فترة الاثني عشر شهرًا التالية (فترة القوائم المالية السنوية التالية)
١٧٠,٧٩٣	١٠٩,١٥١	١٦٦,٥٥٣	ما بين ٢ إلى ٥ سنوات
٦٦,٣١٤	٤٤,٠٩٥	٧٧,٦٩٢	بعد خمس سنوات
<u>٢٨٣,٩٠٠</u>	<u>١٨٣,٩٩٣</u>	<u>٢٩٢,٥٢١</u>	إجمالي المدفوعات المتوقعة

يبلغ متوسط مدة التزام خطة المكافآت المُحددة في نهاية فترة القوائم المالية ٩,٣١ سنوات (٣١ ديسمبر ٢٠١٧: ٩,٠٧ سنوات و ١ يناير ٢٠١٧: ١٠,١٦ سنوات).

شركة بيت المال الخليجي  
(شركة مساهمة مغلقة سعودية)  
إيضاحات حول القوائم المالية (تتمة)  
في ٣١ ديسمبر ٢٠١٨ م

١٨. المبالغ المُستحقة الدفع والمطلوبات الأخرى

١ يناير ٢٠١٧ ريال سعودي	٣١ ديسمبر ٢٠١٧ ريال سعودي	٣١ ديسمبر ٢٠١٨ ريال سعودي	
٦٧,٥٠٠	٩١,٢٥٠	٢٠٧,٤٠٠	أتعاب مهنية مُستحقة الدفع
٢٣٢,٠٨٨	١٢٠,٦٠٣	٢٣٤,٠٤٨	تكاليف موظفين مُستحقة الدفع
٨٩,٧١٨	٤٧,٥٦٨	١٥٤,٠١٤	مصاري ف أخرى مُستحقة الدفع
<u>٣٨٩,٣٠٦</u>	<u>٢٥٩,٤٢١</u>	<u>٥٩٥,٤٦٢</u>	

١٩. المعاملات مع الجهات ذات العلاقة وأرصدها

تمثل الجهات ذات العلاقة المساهمين في الشركة وأعضاء مجلس إدارتها وكبار موظفي الإدارة بها والمنشآت المُسيطر عليها من قبل هذه الجهات أو التي تمارس هذه الجهات نفوذاً هاماً عليها. وتجري الشركة معاملات مع صناديق تحت إدارة الشركة.

تجري الشركة معاملات مع عدة جهات ذات علاقة في سياق الأعمال العادي. وفيما يلي المعاملات مع الجهات ذات العلاقة المُدرجة في قائمة الربح أو الخسارة:

مبلغ المعاملات		علاقة الجهات ذات العلاقة	طبيعة المعاملات
٣١ ديسمبر ٢٠١٧ ريال سعودي	٣١ ديسمبر ٢٠١٨ ريال سعودي		
٢,١٥٢,٩٥٥	٢,٠٥٨,٨١٧	إدارة صناديق	أتعاب إدارية
٣,٢٢٣,٦٣٧	٢,١١٥,٠٠٠	إدارة صناديق	أتعاب اشتراكات
٣٨٤,٤٣٠	١٣٨,٧٠٨	إدارة صناديق	أتعاب حفظ
٧١٨,٠٨٠	٧١٨,٠٨٠	مساهم	إيجار مُحمّل
٧٨٠,٠٠٠	٧٨٠,٠٠٠	عضو مجلس إدارة	أتعاب استشارية

بالإضافة إلى ما ورد أعلاه، فقد بلغت قيمة مكافآت كبار موظفي الإدارة خلال السنة ٧٨٠,٠٠٠ ريال سعودي (٣١ ديسمبر ٢٠١٧): ٧٨٠,٠٠٠ ريال سعودي).

وفيما يلي تحليل بالمبالغ المُستحقة من / إلى جهات ذات علاقة:

المبالغ المُستحقة من جهات ذات علاقة المُدرجة ضمن الحسابات المدينة والمبالغ المدفوعة مقدماً في قائمة المركز المالي:

١ يناير ٢٠١٧ ريال سعودي	٣١ ديسمبر ٢٠١٧ ريال سعودي	٣١ ديسمبر ٢٠١٨ ريال سعودي	
٥٩٦,١١٠	٤٤٠,٥٤٥	٦٤,٢٧٠	صندوق بيت المال الخليجي للأسهم السعودية
٢٠١,٦٥٦	٢٣٤,٣٠٠	٢٩٤,٩٩٠	صندوق بيت النخبة للأسهم الخليجية
١٢٦,٤٧٩	٢,٣٦٩,٦٠٢	١٧٧,٣٨٤	صندوق بي إم كي للإصدارات الأولية
<u>٩٢٤,٢٤٥</u>	<u>٣,٠٤٤,٤٤٧</u>	<u>٥٣٦,٦٤٤</u>	

## ١٩. المعاملات مع الجهات ذات العلاقة وأرصدها (تتمة)

الشروط والأحكام المتعلقة بالمعاملات مع الجهات ذات العلاقة  
تُستمد أسعار المعاملات أعلاه من قبل إدارة الشركة. والأرصدة القائمة، كما في نهاية السنة، غير مكفولة بضمانات ولا تحمل فائدة وتُسدد نقداً.

## ٢٠. الالتزامات المحتملة والالتزامات الرأسمالية

### ٢٠-١. التزامات عقود الإيجار التشغيلي

أبرمت الشركة اتفاقيات إيجار تشغيلي، وفيما يلي ملخص بالتزامات الإيجار السنوية المستقبلية كما في ٣١ ديسمبر:

٢٠١٧	٢٠١٨	
ريال سعودي	ريال سعودي	
٧١٨,٠٨٠	٧١٨,٠٨٠	خلال سنة واحدة
٧١٨,٠٨٠	-	بعد سنة واحدة وليس أكثر من خمس سنوات
<u>١,٤٣٦,١٦٠</u>	<u>٧١٨,٠٨٠</u>	

## ٢١. تطبيق المعايير الدولية للتقرير المالي للمرة الأولى

أعدت الشركة قوائمها المالية وفقاً للمعايير المحاسبية المتعارف عليها بالمملكة العربية السعودية ("المبادئ المحاسبية السعودية المتعارف عليها") عن كافة الفترات لغاية ومتضمنة السنة المنتهية في ٣١ ديسمبر ٢٠١٧م. وتلتزم كافة المنشآت، اعتباراً من ١ يناير ٢٠١٨م، بإعداد قوائمها المالية وفقاً للمعايير الدولية للتقرير المالي المعتمدة بالمملكة العربية السعودية.

ويُلزم المعيار الدولي للتقرير المالي رقم (١)، "تطبيق المعايير الدولية للتقرير المالي للمرة الأولى" المعتمد بالمملكة العربية السعودية، بأن تلتزم السياسات المحاسبية للمنشأة المستخدمة في قائمة مركزها المالي الافتتاحية وعلى مدار كافة الفترات المُدرّجة في قوائمها المالية المُعدّة وفقاً للمعايير الدولية للتقرير المالي للمرة الأولى بالمعايير الدولية للتقرير المالي المعتمدة بالمملكة العربية السعودية اعتباراً من نهاية فترة قوائمها المالية المُعدّة وفقاً للمعايير الدولية للتقرير المالي الأولى. وعليه، فقد طُبقت المعايير الدولية للتقرير المالي المعتمدة بالمملكة العربية السعودية الصادرة والسارية المفعول كما في ٣١ ديسمبر ٢٠١٨م عند إعداد القوائم المالية كما في وعن السنة المنتهية في ٣١ ديسمبر ٢٠١٨م ومعلومات المقارنة المُدرّجة كما في وعن السنة المنتهية في ٣١ ديسمبر ٢٠١٧م وعند إعداد قائمة المركز المالي الافتتاحية المُعدّة وفقاً للمعايير الدولية للتقرير المالي كما في ١ يناير ٢٠١٧م.

### التقديرات

تتماشى التقديرات، كما في ١ يناير ٢٠١٧م و ٣١ ديسمبر ٢٠١٧م، مع تلك التقديرات التي وُضعت لنفس التواريخ وفقاً للمبادئ المحاسبية السعودية المتعارف عليها (بعد التعديلات بهدف إظهار أي اختلافات في السياسات المحاسبية)، بصرف النظر عن البنود التالية التي لم يتطلب تطبيق المبادئ المحاسبية السعودية المتعارف عليها تقديرات بشأنها:

(أ) التقييم الاكتواري لمكافآت نهاية الخدمة ويُرجى الرجوع إلى الإيضاح (٢).

وتأثيرات التحول إلى المعايير الدولية للتقرير المالي المعتمدة بالمملكة العربية السعودية على معلومات المقارنة مُبيّنة تفصيلاً في الجداول والإيضاحات التفسيرية التالية.

### الإعفاءات

يسمح المعيار الدولي للتقرير المالي رقم (١) المعتمد بالمملكة العربية السعودية للمنشآت التي تُطبّق المعايير الدولية للتقرير المالي للمرة الأولى ببعض الإعفاءات من التطبيق بأثر رجعي لبعض المتطلبات بموجب المعايير الدولية للتقرير المالي. ومع ذلك لم تلجأ الشركة إلى أي من هذه الإعفاءات.

### قائمة التدفقات النقدية

لم يؤثر التحول من المبادئ المحاسبية السعودية المتعارف عليها إلى المعايير الدولية للتقرير المالي تأثيراً جوهرياً على قائمة التدفقات النقدية.

شركة بيت المال الخليجي  
(شركة مساهمة مغلقة سعودية)  
إيضاحات حول القوائم المالية (تتمة)  
في ٣١ ديسمبر ٢٠١٨ م

٢١ تطبيق المعايير الدولية للتقرير المالي للمرة الأولى (تتمة)

٢١-١ تسوية قائمة المركز المالي للشركة كما في ١ يناير ٢٠١٧ م (تاريخ التحول إلى المعايير الدولية للتقرير المالي)

المعايير الدولي للتقرير المالي	إعادة القياس / إعادة التصنيفات	المبادئ المحاسبية السعودية المتعارف عليها	ملاحظة	
ريال سعودي	ريال سعودي	ريال سعودي		
<b>الأصول</b>				
<b>الأصول غير المتداولة</b>				
٤٣٧,٣٦٦	(١٦٠,٣٣٧)	٥٩٧,٧٠٣	٢١-ب	تحسينات على عقارات مُستأجرة وأثاث وسيارات
١٦٠,٣٣٧	١٦٠,٣٣٧	-	٢١-ب	أصول غير ملموسة
٢٨,١٨٢,٠٢٧	-	٢٨,١٨٢,٠٢٧		استثمارات عقارية
<u>٢٨,٧٧٩,٧٣٠</u>	<u>-</u>	<u>٢٨,٧٧٩,٧٣٠</u>		<b>إجمالي الأصول غير المتداولة</b>
<b>الأصول المتداولة</b>				
٢,٠٦٨,٧٣٥	-	٢,٠٦٨,٧٣٥		مدينون آخرون ومبالغ مدفوعة مقدماً
١٦,٨٤٥,٢٢٦	-	١٦,٨٤٥,٢٢٦		أرصدة لدى البنوك ونقدية
١٨,٩١٣,٩٦١	-	١٨,٩١٣,٩٦١		<b>إجمالي الأصول المتداولة</b>
<u>٤٧,٦٩٣,٦٩١</u>	<u>-</u>	<u>٤٧,٦٩٣,٦٩١</u>		<b>إجمالي الأصول</b>
<b>حقوق المساهمين والمطلوبات</b>				
<b>حقوق المساهمين</b>				
٨٠,٠٠٠,٠٠٠	-	٨٠,٠٠٠,٠٠٠		رأس المال
٣٣,٤٤٢,٨١٤	(٦٥,٩٧٧)	(٣٣,٣٧٦,٨٣٧)	٢١-١-٢	خسائر متراكمة
<u>٤٦,٥٥٧,١٨٦</u>	<u>(٦٥,٩٧٧)</u>	<u>٤٦,٦٢٣,١٦٣</u>		<b>إجمالي حقوق المساهمين</b>
<b>المطلوبات غير المتداولة</b>				
٢٨٣,٨٩٩	٦٥,٩٧٧	٢١٧,٩٢٢	٢١-أ	التزامات مكافآت محددة لموظفين
<u>٢٨٣,٨٩٩</u>	<u>٦٥,٩٧٧</u>	<u>٢١٧,٩٢٢</u>		<b>إجمالي المطلوبات غير المتداولة</b>
<b>المطلوبات المتداولة</b>				
٣٨٩,٣٠٦	-	٣٨٩,٣٠٦		مبالغ مُستحقة الدفع ومخصصات
٤٦٣,٣٠٠	-	٤٦٣,٣٠٠		مخصص زكاة
٨٥٢,٦٠٦	-	٨٥٢,٦٠٦		<b>إجمالي المطلوبات المتداولة</b>
١,١٣٦,٥٠٥	٦٥,٩٧٧	١,٠٧٠,٥٢٨		<b>إجمالي المطلوبات</b>
<u>٤٧,٦٩٣,٦٩١</u>	<u>-</u>	<u>٤٧,٦٩٣,٦٩١</u>		<b>إجمالي حقوق المساهمين والمطلوبات</b>

٢١. تطبيق المعايير الدولية للتقرير المالي للمرة الأولى (تتمة)

٢١-١ تسوية قائمة المركز المالي للشركة كما في ١ يناير ٢٠١٧ م (تاريخ التحول إلى المعايير الدولية للتقرير المالي) (تتمة):

٢١-١-١ تسوية حقوق المساهمين

المعايير الدولية للتقرير المالي ريال سعودي	إعادة القياس ريال سعودي	المبادئ المحاسبية السعودية المتعارف عليها ريال سعودي	ملاحظة
٨٠,٠٠٠,٠٠٠	-	٨٠,٠٠٠,٠٠٠	رأس المال
(٣٣,٤٤٢,٨١٤)	(٦٥,٩٧٧)	(٣٣,٣٧٦,٨٣٧)	٢١-١-٢ خسائر متراكمة
٤٦,٥٥٧,١٨٦	(٦٥,٩٧٧)	٤٦,٦٢٣,١٦٣	إجمالي حقوق الملكية

٢١-١-٢ تسوية الخسائر المتراكمة

فيما يلي تحليل تأثير إعادة قياس المعايير الدولية للتقرير المالي على الخسائر المتراكمة:

التأثير التراكمي على الخسائر المتراكمة في ١ يناير ٢٠١٧ ريال سعودي	ملاحظة
٦٥,٩٧٧	٢١-أ
٦٥,٩٧٧	التزامات مكافآت محددة لموظفين



شركة بيت المال الخليجي  
(شركة مساهمة مغلقة سعودية)  
إيضاحات حول القوائم المالية (تتمة)  
في ٣١ ديسمبر ٢٠١٨ م

٢١. تطبيق المعايير الدولية للتقرير المالي للمرة الأولى (تتمة)

٢١-٢ تسوية الشركة لقائمة المركز المالي كما في ٣١ ديسمبر ٢٠١٧ م

المعايير الدولية للتقرير المالي ريال سعودي	إعادة القياس / إعادة التصنيفات ريال سعودي	المبادئ المحاسبية السعودية المتعارف عليها ريال سعودي	ملاحظة
<b>الأصول</b>			
<b>الأصول غير المتداولة</b>			
٢٤١,٨٧٢	(١٢٦,٧٠٣)	٣٦٨,٥٧٥	٢١-ب
١٢٦,٧٠٣	١٢٦,٧٠٣	-	٢١-ب
٢٨,٥٠٢,٠٢٧	-	٢٨,٥٠٢,٠٢٧	
٢٨,٨٧٠,٦٠٢	-	٢٨,٨٧٠,٦٠٢	
<b>الأصول المتداولة</b>			
٤,٧٦٦,٦٨٨	-	٤,٧٦٦,٦٨٨	
٣,٣٢١,٢١٩	-	٣,٣٢١,٢١٩	
١٠,٦٩٥,٣٧٧	-	١٠,٦٩٥,٣٧٧	
١٨,٧٨٣,٢٨٤	-	١٨,٧٨٣,٢٨٤	
٤٧,٦٥٣,٨٨٦	-	٤٧,٦٥٣,٨٨٦	
<b>حقوق المساهمين والمطلوبات</b>			
<b>حقوق المساهمين</b>			
٨٠,٠٠٠,٠٠٠	-	٨٠,٠٠٠,٠٠٠	
٣٣,٢٥٤,٩٥٩	(١٦,٨٩١)	(٣٣,٢٣٨,٠٦٨)	٢٢-٢
٤٦,٧٤٥,٠٤١	(١٦,٨٩١)	٤٦,٧٦١,٩٣٢	
<b>المطلوبات غير المتداولة</b>			
١٨٣,٢٩٠	١٦,٨٩١	١٦٦,٣٩٩	٢١-أ
١٨٣,٢٩٠	١٦,٨٩١	١٦٦,٣٩٩	
<b>المطلوبات المتداولة</b>			
٢٥٩,٤٢١	-	٢٥٩,٤٢١	
٤٦٦,١٣٤	-	٤٦٦,١٣٤	
٧٢٥,٥٥٥	-	٧٢٥,٥٥٥	
٩٠٨,٨٤٥	١٦,٨٩١	٨٩١,٩٥٤	
٤٧,٦٥٣,٨٨٦	-	٤٧,٦٥٣,٨٨٦	

شركة بيت المال الخليجي  
(شركة مساهمة مغلقة سعودية)  
إيضاحات حول القوائم المالية (تتمة)  
في ٣١ ديسمبر ٢٠١٨ م

٢١-٠ تطبيق المعايير الدولية للتقرير المالي للمرة الأولى (تتمة)

٢١-٢ تسوية قائمة المركز المالي للشركة كما في ٣١ ديسمبر ٢٠١٧ م (تتمة)

٢٢-٢-١ تسوية حقوق المساهمين

المعايير الدولية للتقرير المالي	إعادة القياس	المبادئ المحاسبية السعودية المتعارف عليها	ملاحظة
ريال سعودي	ريال سعودي	ريال سعودي	
٨٠,٠٠٠,٠٠٠	-	٨٠,٠٠٠,٠٠٠	رأس المال
(٣٣,٢٥٤,٩٥٩)	(١٦,٨٩١)	(٣٣,٢٣٨,٠٦٨)	خسائر متراكمة
٤٦,٧٤٥,٠٤١	(١٦,٨٩١)	٤٦,٧٦١,٩٣٢	إجمالي حقوق المساهمين

٢١-٢-٢ تسوية الخسائر المتراكمة

فيما يلي تحليل تأثير إعادة قياس المعايير الدولية للتقرير المالي على الخسائر المتراكمة:

التأثير التراكمي على الخسائر المتراكمة في ٣١ ديسمبر ٢٠١٧	التأثير على الدخل الشامل للسنة المنتهية في ٣١ ديسمبر ٢٠١٧	التأثير على الخسائر المتراكمة في ١ يناير ٢٠١٧	ملاحظة
ريال سعودي	ريال سعودي	ريال سعودي	
(١٦,٨٩١)	٤٩,٠٨٦	(٦٥,٩٧٧)	٢١-أ
(١٦,٨٩١)	٤٩,٠٨٦	(٦٥,٩٧٧)	التزامات مكافآت محددة لموظفين

شركة بيت المال الخليجي  
(شركة مساهمة مغلقة سعودية)  
إيضاحات حول القوائم المالية (تتمة)  
في ٣١ ديسمبر ٢٠١٨ م

٢١. تطبيق المعايير الدولية للتقرير المالي للمرة الأولى (تتمة)

٢١-٣ تسوية الشركة قائمة الدخل الشامل للسنة المنتهية في ٣١ ديسمبر ٢٠١٧ م

المعايير الدولية للتقرير المالي ريال سعودي	إعادة القياس / إعادة التصنيفات ريال سعودي	المبادئ المحاسبية السعودية المتعارف عليها ريال سعودي	ملاحظة
٦,٦٦٠,٧٣٧	-	٦,٦٦٠,٧٣٧	إيرادات من عقود مبرمة مع عملاء
(٦,١٢٥,٤٥٠)	(٤١,٢٢٦)	(٦,٠٨٤,٢٢٤)	٢١-أ المصاريف عمومية وإدارية الربح التشغيلي
٥٣٥,٢٨٧	(٤١,٢٢٦)	٥٧٦,٥١٣	
(٩,٩٣٦)	(٩,٩٣٦)	-	تكلفة تمويل من التزامات مكافآت مُحَدَّدة للموظفين
٢٨,٣٩٠	-	٢٨,٣٩٠	دخل آخر
٥٥٣,٧٤١	(٥١,١٦٢)	٦٠٤,٩٠٣	الربح قبل حساب الزكاة
(٤٦٦,١٣٤)	-	(٤٦٦,١٣٤)	زكاة
٨٧,٦٠٧	(٥١,١٦٢)	١٣٨,٧٦٩	صافي ربح السنة
١٠٠,٢٤٨	١٠٠,٢٤٨	-	الدخل الشامل الآخر
١٨٧,٨٥٥	٤٩,٠٨٦	١٣٨,٧٦٩	الدخل الشامل الآخر غير المُقَرَّر إعادة تصنيفه إلى ربح أو خسارة في الفترات اللاحقة: ربح اكتواري من التزامات مكافآت مُحَدَّدة إجمالي الدخل الشامل

## ٢١. تطبيق المعايير الدولية للتقرير المالي للمرة الأولى (تتمة)

### أ- ٢١. التزامات المكافآت المُحدَّدة للموظفين

وفقاً للمبادئ المحاسبية المتعارف عليها السعودية، كان يتعيَّن على الشركة الاعتراف بمخصص مكافآت نهاية الخدمة للموظفين للمبالغ المستحقة الدفع بتاريخ قائمة المركز المالي وفقاً لعقود العمل لتعويضهم عن فترات خدمتهم المتجمعة.

غير أنَّه وفقاً لمعيار المحاسبة الدولي رقم (١٩)، يتعين على الشركة الاعتراف بمبلغ الالتزام الذي يعادل صافي مبلغ القيمة الحالية للالتزام المكافآت المحددة والأرباح والخسائر الاكتوارية المؤجَّلة وتكاليف الخدمات السابقة المؤجَّلة والقيمة العادلة لأي أصول خطط في قائمة المركز المالي، إن وُجِدَت.

وعليه، فقد أجرت الشركة تعديلاً على مكافآت نهاية الخدمة للموظفين كما في ١ يناير ٢٠١٧م و ٣١ ديسمبر ٢٠١٧م. وحُيِّل تأثير التعديل المتعلق بعام ٢٠١٦م والفترات السابقة لعام ٢٠١٦م على الخسائر المتراكمة الافتتاحية كما في ١ يناير ٢٠١٧م.

### ب- ٢١. أخرى

فضلا عن تعديلات تطبيق المعايير الدولية للتقرير المالي المذكورة أعلاه، فقد أُعيدَ تصنيف بعض البنود في قائمة المركز المالي وقائمة الدخل من أجل استيفاء متطلبات العرض والإفصاح وفقاً للمعايير الدولية للتقرير المالي المعتمدة بالمملكة العربية السعودية، ولم ينشأ عن ذلك أي تأثير إضافي في حقوق الملكية أو صافي دخل أرقام المقارنة.

### ٢٢. المعايير الصادرة غير السارية المفعول بعد

فيما يلي إفصاح عن المعايير والتفسيرات الصادرة غير السارية المفعول بعد حتى تاريخ إصدار القوائم المالية للشركة. وتتوي الشركة تطبيق هذه المعايير، حيثما يكون ملائماً، عندما تصبح سارية المفعول.

### ٢٢-١. المعيار الدولي للتقرير المالي رقم (١٦) "عقود الإيجار"

أصدر المعيار الدولي للتقرير المالي رقم (١٦) في يناير ٢٠١٦م وهو يحلُّ محلَّ معيار المحاسبة الدولي رقم (١٧) "عقود الإيجار" والتفسير رقم (٤) الصادر عن لجنة تفسير المعايير الدولية للتقرير المالي "تحديد ما إذا كانت اتفاقية ما تشتمل على عقد إيجار" والتفسير رقم (١٥) الصادر عن لجنة تفسيرات المعايير "عقود الإيجار التشغيلي - الحوافز" والتفسير رقم (٢٧) الصادر عن لجنة تفسيرات المعايير (تقييم جوهر المعاملات متضمنة الشكل النظامي لعقد إيجار". وينصُّ المعيار الدولي للتقرير المالي رقم ١٦ على مبادئ الاعتراف بعقود الإيجار وقياسها وعرضها والإفصاح عنها، ويلزم المستأجرين بالمحاسبة عن كافة عقود الإيجار ضمن نموذج قائمة مركز مالي مستقلة بما يماثل المحاسبة عن عقود الإيجار التمويلي حسب معيار المحاسبة الدولي رقم ١٧. ويتضمَّن المعيار إعفاءين للاعتراف لدى المستأجرين - عقود إيجار الأصول "منخفضة القيمة" (مثل الحواسب الشخصية) وعقود الإيجار القصيرة الأجل (مثل عقود الإيجار ذات فترة إيجار لمدة ١٢ شهراً أو أقل). وفي تاريخ بدء عقد الإيجار، سيعترف المستأجر بالمطلوبات لسداد دفعات الإيجار (مثل التزام عقد الإيجار) والأصل الذي يمثل حق استخدام الأصل محل العقد خلال مدة عقد الإيجار (مثل حق استخدام الأصل). وسيتعيَّن على المستأجرين الاعتراف بصورة مستقلة بمصروف الحصة من التزام عقد الإيجار ومصروف الاستهلاك من حق استخدام الأصل.

كما سيتعيَّن على المستأجرين إعادة قياس التزام الإيجار عند تكرار أحداث معينة (مثل تغيير في مدة عقد الإيجار وتغيير في دفعات الإيجار المستقبلية ناشئ عن تغيير في مؤشر أو سعر مستخدم لتحديد تلك الدفعات). وسيعترف المستأجر بصفة عامة بمبلغ إعادة قياس التزام الإيجار كتسوية لأصل حق استخدام.

ويدخل المعيار الدولي للتقرير المالي رقم (١٦) حيز التنفيذ على الفترات السنوية ابتداءً من تاريخ ١ يناير ٢٠١٩م أو بعد ذلك التاريخ، ويُسمَح بالتطبيق المبكر، لكن ليس قبل أن تُطبَّق المنشأة المعيار الدولي للتقرير المالي رقم (١٥). ويمكن للمستأجر اختيار المعيار باستخدام إما طريقة الأثر الرجعي الكامل أو الأثر الرجعي المعدَّل. ولا تزال الشركة تجري تقييماً على تأثير المعيار الدولي للتقرير المالي رقم (١٦).

## ٢٢ المعايير الصادرة غير السارية المفعول بعد (تتمة)

### ٢٢-٢ المعيار الدولي للتقرير المالي رقم (١٧) "عقود التأمين"

أصدر مجلس معايير المحاسبة الدولية في شهر مايو ٢٠١٧م المعيار الدولي للتقرير المالي رقم (١٧) "عقود التأمين"؛ وهو معيار محاسبي جديد شامل يُعني بعقود التأمين حيث يغطي الاعتراف والقياس والعرض والإفصاح. وبمجرد سريانه، سيحل المعيار الدولي للتقرير المالي رقم (١٧) محل المعيار الدولي للتقرير المالي رقم (٤) "عقود التأمين" الذي صدر في عام ٢٠٠٥م. وسيطبق المعيار الدولي للتقرير المالي رقم (١٧) على جميع أنواع عقود التأمين (مثل عقود التأمين على الحياة والتأمينات العامة والتأمينات المباشرة وإعادة التأمين)، بصرف النظر عن نوع المنشآت التي تصدرها وعلى بعض الضمانات والأدوات المالية ذات خصائص المشاركة في الأرباح الخاضعة لتقدير شركة التأمين. وسيطبق المعيار بضع الاستثناءات في نطاق ضيق. ويتمثل الهدف العام من المعيار الدولي للتقرير المالي رقم (١٧) في تقديم نموذج محاسبي لعقود التأمين الذي يُعد أكثر فائدة واتساقاً لشركات التأمين. وبخلاف المتطلبات المنصوص عليها في المعيار الدولي للتقرير المالي رقم (٤) الذي يستند إلى حد كبير على السياسات المحاسبية المحلية السابقة القديمة، يُقدّم المعيار الدولي للتقرير المالي رقم (١٧) نموذجاً شاملاً لعقود التأمين الذي يغطي جميع الجوانب المحاسبية ذات الصلة. ويتمثل محور المعيار الدولي للتقرير المالي رقم (١٧) في النموذج العام المكتمل :-

- تكيف مُحَدَد للعقود ذات خصائص المشاركة المباشرة في الأرباح (طريقة الأتعاب المتغيرة)
- طريقة مُبسّطة (طريق توزيع أقساط التأمين) التي تتعلق بصفة رئيسية بالعقود قصيرة الأمد

ويسري المعيار الدولي للتقرير المالي رقم (١٧) على فترات القوائم المالية التي تبدأ في تاريخ ١ يناير ٢٠٢١م أو بعده، مع ضرورة إدراج أرقام المقارنة. ويُسمح بالتطبيق المبكر، شريطة أن تُطبق المنشأة أيضاً المعيار الدولي للتقرير المالي رقم (٩) والمعيار الدولي للتقرير المالي رقم (١٥) في تاريخ تطبيقها للمرة الأولى المعيار الدولي للتقرير المالي رقم (١٧) أو قبله. ولا ينطبق هذا المعيار على الشركة.

### ٢٢-٣ التفسير رقم (٢٣) الصادر عن لجنة تفسيرات المعايير الدولية للتقرير المالي - عدم التيقن حيال معالجة ضريبة الدخل

يتناول التفسير المحاسبة عن ضرائب الدخل عندما تنطوي المعالجات الضريبية على حالة عدم تيقن تؤثر على تطبيق معيار المحاسبة الدولي رقم (١٢)، ولا يُطبق على الضرائب خارج نطاق معيار المحاسبة الدولي رقم (١٢)، ولا يتضمّن تحديداً المتطلبات المتعلقة بالفوائد والغرامات المتعلقة بالمعاملات الضريبية غير المؤكدة. ويتناول التفسير تحديداً ما يلي:

- ما إن كانت المنشأة تدرس المعالجات الضريبية غير المؤكدة بصورة مستقلة
- الافتراضات التي تضعها المنشأة بشأن فحص المعالجات الضريبية بواسطة المصالح الضريبية
- الطريقة التي تحدد المنشأة من خلالها الربح الخاضع للضريبة (الخسارة الضريبية) والأوعية الضريبية والخسائر الضريبية غير المستخدمة والاعتمادات الضريبية غير المستخدمة والمعدلات الضريبية
- كيفية دراسة المنشأة التغيرات في الحقائق والظروف

ويتعين على المنشأة أن تحدد ما إن كانت تدرس كل معالجة ضريبية غير مؤكدة على حدة أو مع إحدى المعالجات الضريبية غير المؤكدة الأخرى أو أكثر. وينبغي اتباع الطريقة التي تنتبأ من خلالها بصورة أفضل قرار عدم التيقن. ويدخل التفسير حيز التنفيذ على فترات القوائم المالية السنوية ابتداءً من تاريخ ١ يناير ٢٠١٩م أو بعد ذلك التاريخ، مع توفر بعض إعفاءات التحوّل. ولا تنطبق هذه التعديلات على الشركة.

### ٢٣ . الأحداث اللاحقة لتاريخ القوائم المالية

حصلت الشركة، بعد تاريخ القوائم المالية، على موافقة من هيئة السوق المالية لتأسيس صندوق جديد.