

تقرير مجلس الإدارة السنوي عن العام المنتهي في 31 ديسمبر 2022م



2023

المحتويات

- 4 (1) عن الشركة
- 5 (2) وصف لأنواع الأنشطة والخدمات والمنتجات
- 8 (3) وصف لخطط الشركة القرارات المهمة
- 8 (4) مجلس الإدارة
- 10 (5) لجان مجلس الإدارة واختصاصاتها
- 12 (6) مكافآت أعضاء مجلس الإدارة وكبار التنفيذيين
- 13 (7) التنازلات عن الرواتب والتعويضات
- 13 (8) الجزاءات والعقوبات المفروضة على الشركة
- 13 (9) نتائج المراجعة السنوية لفاعلية إجراءات نظام الرقابة الداخلية
- 13 (10) المخاطر المتعلقة بالأعمال وإدارتها
- 14 (11) تقرير مراجعي الحسابات والقوائم المالية
- 14 (12) نتائج السنوات الخمسة السابقة
- 15 (13) الفروقات الجوهرية في النتائج التشغيلية عن نتائج السنة المالية السابقة
- 15 (14) مصلحة وحقوق أعضاء مجلس الإدارة في أسهم وأدوات دين الشركة
- 16 (15) المعلومات المتعلقة بقروض الشركة
- 16 (16) وصف لكل صفقة أبرمت بين الشركة وشخص ذو صلة
- 16 (17) مصالح أعضاء مجلس الإدارة والتعاملات مع أطراف ذات علاقة

الحمد لله رب العالمين والصلاة والسلام على سيدنا محمد بن عبد الله وعلى آله وصحبه اجمعين الأخوة الأفاضل مساهمو شركة بيت المال الخليجي السلام عليكم ورحمة الله وبركاته، يسرني بالنيابة عن أعضاء مجلس إدارة شركة بيت المال الخليجي أن اعرض لكم التقرير السنوي للسنة المالية المنتهية 2022م مرفقا بالتقرير الميزانية النهائية للشركة وبها قائمة الدخل وقائمة التدفقات النقدية وقائمة التغيرات في حقوق المساهمين كما يتضمن التقرير عرضا شاملا لأداء العمل المحقق والإنجازات والقرارات طيلة العام المالي المنصرم.

وبمناسبة صدور هذا التقرير أتوجه بالشكر لأعضاء مجلس الادارة على ثقتهم الغالية ودعمهم المتواصل. كما أنتهز هذه الفرصة لأعرب عن خالص شكري وتقديري لكافة العاملين في إدارات الشركة لجهودهم المخلصة خلال العام 2022م، وإلى المزيد من الازدهار والتقدم في الأعوام القادمة.

رئيس مجلس الإدارة

عبد الرحمن بن فهد الحارثي

(1) عن الشركة

بيت المال الخليجي شركة مساهمة مقفلة بسجل تجاري رقم 2050065112 ووفقاً لترخيص هيئة السوق المالية السعودية (رقم -37-08123) لممارسة أنشطة التعامل في الأوراق المالية وإدارة الاستثمارات وتشغيل الصناديق والترتيب وتقديم المشورة وحفظ الأوراق المالية.

تهدف شركة بيت المال الخليجي إلى اغتنام الفرص الاستثمارية الملائمة في مختلف القطاعات في الأسواق المالية الخليجية، مرتكزةً على قاعدة مالية، وفريق استثماري متميز، بمبادئ أساسية عنوانها المعرفة، والابتكار، والمهنية، والنزاهة والبصيرة النافذة.

لقد تأسست شركة بيت المال الخليجي برأس مال قدره 80 مليون ريال سعودي من قبل نخبة من رجال الأعمال الشركات في المملكة العربية السعودية ودول مجلس التعاون الخليجي. وتتضمن قائمة الملاك الحاليين كل من شركة الدمام للتعمير وهي شركة مساهمة مقفلة وشركة المتكاملة كابيتال شركة اماراتية ذ.م.خ وكل من السيد خالد أحمد راشد الدوسري والسيد خليفة أحمد راشد الدوسري والسيد محمد أحمد راشد الدوسري.

وفي 6 مايو 2010، وافق مجلس هيئة السوق المالية السعودية على زيادة رأس مال شركة بيت المال الخليجي إلى 65 مليون ريال سعودي، كما وافق مجلس هيئة السوق المالية السعودية على زيادة رأس مال شركة بيت المال الخليجي إلى 80 مليون ريال سعودي في 09 ديسمبر عام 2012.

الرؤية

أن توفر للمجتمع حلولاً استثمارية بكفاءة واحتراف مما يضيف فائدة على محافظتهم واختياراتهم الاستثمارية.

الرسالة الاستراتيجية

أن نقدم أكثر المنتجات الاستثمارية جودة من حيث المكان والزمان معتمدين على فريق محترف ورائد في خلق تلك المنتجات.

قيمتنا

نحن في بيت المال الخليجي نعتمد على قواعد راسخة للعمل الخلاق القائم على ابتكار أفضل المنتجات الاستثمارية، وحلول تمويل الشركات وتقديمها للنخبة من العملاء المميزين، حيث تلبي احتياجاتهم وتواكب تطلعاتهم نحو النمو والنجاح الدائم.

مساهمي شركة بيت المال الخليجي

النسبة	القيمة بالريال السعودي	القيمة الاسمية للسهم	عدد الأسهم	اسم المساهم
80,4375%	64,350,000	10	6,435,000	شركة الدمام للتعمير
16,25%	13,000,000	10	1,300,000	شركة المتكاملة كابيتال
1,25%	1,000,000	10	100,000	خالد أحمد راشد الدوسري
1,25%	1,000,000	10	100,000	خليفة أحمد راشد الدوسري
0,8125%	650,000	10	65,000	محمد أحمد راشد الدوسري
100%	80,000,000		8,000,000	المجموع

(2) وصف لأنواع الأنشطة والخدمات والمنتجات

التعامل:

وذلك من خلال استثمار رأسمال شركة بيت المال الخليجي بشكل مباشر في الاكتتابات أو الصناديق المدارة من قبل شركة بيت المال الخليجي أو أي فرص استثمارية مناسبة في أسواق الأسهم أو السندات أو غيرها من الفرص.

إدارة الاستثمارات وتشغيل الصناديق:

وذلك من خلال تأسيس وإدارة الصناديق الاستثمارية المتنوعة، كما وتضطلع الشركة في إدارة المحافظ الخاصة لكبار العملاء والمؤسسات في سوق الأسهم السعودية والخليجية والإقليمية. وتقدم إدارة محافظ العملاء المتعثرة في سوق الأسهم السعودية وتقديم الحلول الأمثل حيال تلك المحافظ.

الترتيب:

تشمل خدمات تمويل الشركات في بيت المال الخليجي على طرح أسهم الشركات للاكتتاب العام، عمليات الدمج والاستحواذ، زيادة رؤوس أموال شركات المساهمة، الطرح الخاص، إعادة الهيكلة المالية للشركات، تقييم وتحليل الشركات والفرص الاستثمارية.

خدمات الحفظ:

تقدم شركة بيت المال الخليجي خدمات الحفظ في المحافظة على الأصول، والأوراق المالية وإدارة جميع المهام الإدارية الضرورية بمسؤولية ومهنية عالية، وذلك في ظل وجود البنية الأساسية المتكاملة التي توفر التقارير اللازمة لجميع نشاطات الحفظ. كما وتقوم الشركة بتقديم خدمات المتابعة وإجراء التسويات للأوراق المالية، ومتابعة الأرباح والتوزيعات.

البحوث والمشورة:

تتركز خدمات تقديم المشورة في الأوراق المالية في شركة بيت المال الخليجي على وضع دراسات وبحوث متخصصة في الأسواق والاقتصاديات المحلية والاقليمية، وكذلك الشركات المدرجة في هذه الأسواق.

منتجات الشركة:

صندوق بيت المال الخليجي المرن للأسهم السعودية.

صندوق بيت المال الخليجي المرن للأسهم السعودية هو صندوق أسهم استثماري عام مفتوح، يهدف إلى تنمية رأس المال على المدى البعيد من خلال الاستثمار في أسهم الشركات السعودية والصناديق العقارية المتداولة (ريت) والأسهم المدرجة في مؤشر السوق الرئيسية (تاسي) بما في ذلك حقوق الأولوية، والاستثمار في صناديق الاستثمار العامة ذات الاستراتيجية الاستثمارية المشابهة وصناديق الإصدارات الأولية وصناديق أسواق النقد المتوافقة مع ضوابط اللجنة الشرعية والمرخصة من هيئة السوق المالية. كما سيستثمر الصندوق بأدوات أسواق النقد المتوافقة مع ضوابط اللجنة الشرعية بشكل مباشر عن طريق الاستثمار في المرابحات وعقود تمويل التجارة والتي تتسم بسيولتها العالية ومخاطرها المنخفضة والصادرة من قبل طرف تنظمه مؤسسة النقد العربي السعودي أو هيئة تنظيمية مماثلة خارج المملكة، وسيتم اختيار تلك البنوك بناء على التصنيف الائتماني الصادر عن وكالة موديز وبعدها أدنى فئة (A)

صندوق بيت المال الخليجي للإصدارات الأولية.

الصندوق هو من النوع المفتوح، وسوف يستثمر في أسهم الشركات السعودية المدرجة في السوق المالية السعودية، حيث تتمثل أهداف "الصندوق" في تحقيق نمو في رأس المال من خلال الاستثمار بشكل أساسي في الإصدارات الأولية وأسهم الشركات المدرجة حديثاً خلال أول خمس سنوات من إدراجها في السوق المالية السعودية "تداول" من خلال تحقيق عائد نسبي إيجابي مقارنة بالمؤشر الإرشادي وهو مؤشر بي ام كي وستاندرد أند بورز للإصدارات الأولية ويحق للصندوق استثمار السيولة النقدية المتوفرة له في أدوات وصناديق أسواق النقد وصناديق الإصدارات الأولية والمرخصة من هيئة السوق المالية السعودية.

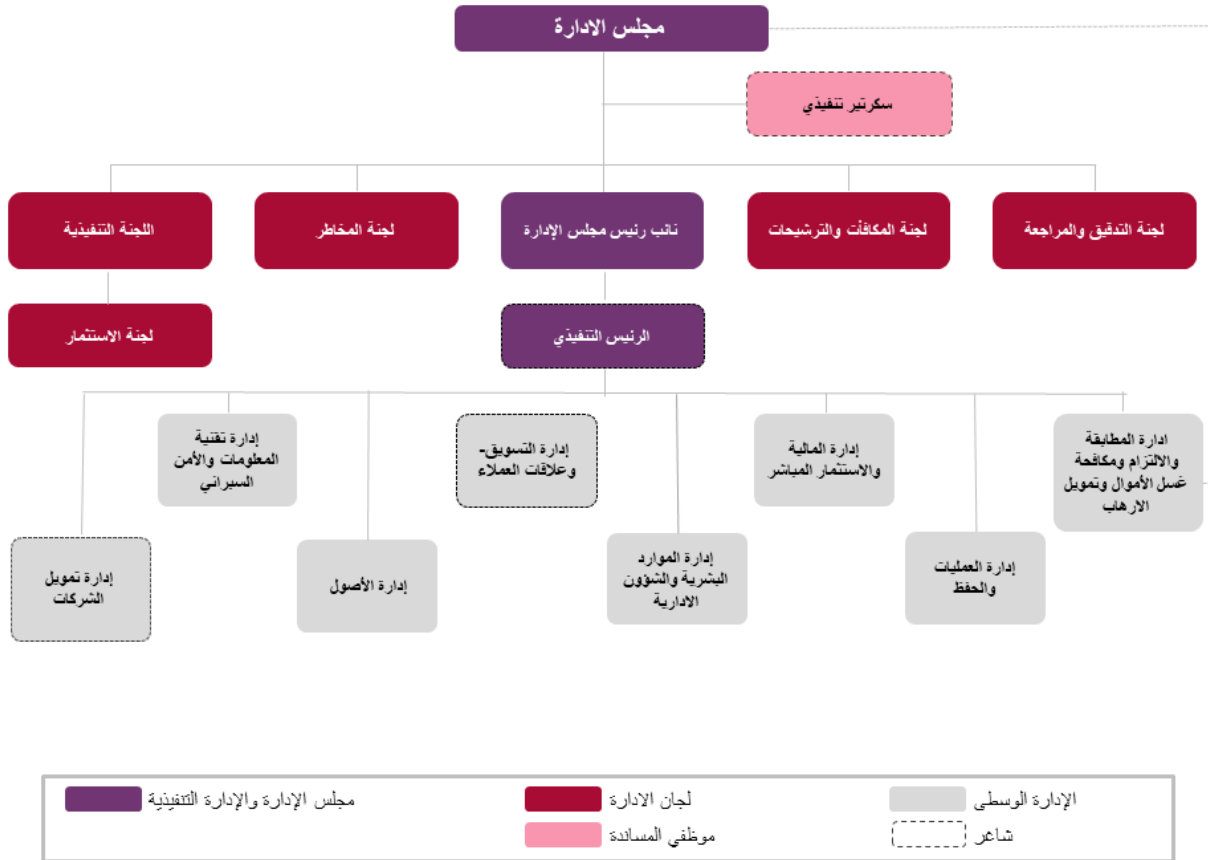
صندوق بيت المال الخليجي للأسهم السعودية.

يهدف الصندوق، وهو صندوق استثماري مفتوح، إلى تنمية رأس المال على المدى البعيد من خلال الاستثمار في أسهم الشركات السعودية خلال فترة الطرح العام الأولي والأسهم المدرجة في سوق الأسهم السعودية بما في ذلك حقوق الأولوية وتحقيق عوائد إيجابية مقارنة بالمؤشر الإرشادي وهو مؤشر سوق الأسهم السعودية، مع إمكانية توزيع أرباح نقدية مرة واحدة سنوياً وذلك بعد الحصول على موافقة مجلس إدارة الصندوق.

صندوق بيت النخبة للأسهم الخليجية.

يهدف الصندوق (صندوق خاص مفتوح) إلى تنمية رأس المال على المدى البعيد من خلال الاستثمار في أسهم الشركات الخليجية المدرجة في الأسواق المالية بما في ذلك حقوق الأولوية وصناديق الاستثمار المرخصة في دول مجلس التعاون الخليجي وتحقيق عوائد إيجابية مقارنة بالمؤشر الإرشادي.

الهيكل التنظيمي للشركة



(3) وصف لخطط الشركة والقرارات المهمة

نسعى في بيت المال الخليجي للمضي قدماً في تقديم دور إيجابي مهما كانت التحديات، وتعد إنجازات الشركة دليلاً على عدم وجود حدود للنجاح. ونحن حالياً نعمل على تحديث استراتيجيتنا لمواكبة التغييرات ورؤية التحول الوطني 2030م، والاستفادة منها، ونسعى لاستقطاب المواهب لدعم وتحسين أداء الأعمال في الشركة. وتسعى الشركة لتنويع وتطوير المنتجات الاستثمارية التي تلبي احتياجات المستثمرين في السوق السعودي، بالإضافة إلى زيادة قاعدة عملائها على مستوى المملكة العربية السعودية ودول الخليج التعاوني. كما نركز على تحسين أداء المنتجات والصناديق الاستثمارية الحالية وزيادة حجم الأصول.

كما نسعى لتقييم الخدمات المقدمة من العملاء والتأكد من جودة الخدمة المقدمة لهم للمحافظة على أعلى مستويات الرضي، كما تشمل استراتيجية الشركة في عام 2023م الى التوسع في انشاء صناديق في القطاع العقاري والتركيز في تحسين أداء المنتجات الحالية وزيادة الأصول تحت الإدارة، وتوزيع محفظة الاستثمارات الخاصة بالشركة لرفع مستوى السيولة والعائد السنوي.

(4) مجلس الإدارة

يتكون مجلس إدارة شركة بيت المال الخليجي من سبعة أعضاء كما في الجدول التالي:

الاسم	صفة العضوية	تصنيف العضوية
عبد الرحمن فهد الحارثي	رئيس مجلس الإدارة	مستقل / تنفيذي
خالد أحمد الدوسري	عضو مجلس الإدارة	عضو غير مستقل / غير تنفيذي
محمد أحمد الدوسري	عضو مجلس الإدارة	غير مستقل / غير تنفيذي
أحمد سعيد الدوسري	عضو مجلس الإدارة	مستقل / غير تنفيذي
فهد محمد أبونيان	عضو مجلس الإدارة	مستقل / غير تنفيذي
*شاغر، تم ترشيح عضو إضافي الى مجلس الإدارة، وتم تقديم أوراق ترشيحه الى مقام هيئة سوق المال من تاريخ 2022/11/27م، وبانتظار الموافقة.		
*شاغر، تم ترشيح عضو إضافي الى مجلس الإدارة، وتم تقديم أوراق ترشيحه الى مقام هيئة سوق المال من تاريخ 2022/11/27م، وبانتظار الموافقة.		

اعضاء مجلس الإدارة والشركات التي يشغل فيها عضوية في مجلس الإدارة

موقعها	عضوية مجالس الإدارات الأخرى خلال العام 2022	الاسم
المملكة العربية السعودية	رئيس مجلس إدارة بيت المال الخليجي	عبد الرحمن فهد الحارثي
المملكة العربية السعودية	عضو مجلس إدارة شركة بيت المال الخليجي عضو مجلس إدارة شركة الدمام عضو مجلس إدارة شركة يوسف أحمد الدوسري وشركاه للعقارات عضو مجلس إدارة الهيئة العامة للولاية على أموال القاصرين	خالد أحمد الدوسري
المملكة العربية السعودية	نائب رئيس مجلس الإدارة والرئيس التنفيذي لشركة الدمام للتعمير نائب رئيس مجلس إدارة شركة بيت المال الخليجي رئيس مجلس إدارة شركه حلول المشاريع الصناعية نائب رئيس مجلس إدارة شركة النخيل لاند سكيب للمقاولات رئيس مجلس إدارة شركة فنون الغذاء للاستثمار	محمد أحمد الدوسري
المملكة العربية السعودية	عضو مجلس إدارة شركة بيت المال الخليجي	أحمد سعيد الدوسري
المملكة العربية السعودية	عضو مجلس إدارة بيت المال الخليجي المدير التنفيذي شركة فهد بن محمد إبراهيم أبو نيان المدير التنفيذي شركة فهد محمد أبو نيان للنقل المدير التنفيذي ألف وثلاثة للخدمات التجارية نائب الرئيس الاتحاد السعودي للبولو عضو فالمجلس الاستشاري شركة عسير للاستثمار	فهد محمد أبو نيان

اجتماعات مجلس الإدارة وسجل حضور كل اجتماع

المجموع	الاجتماع الثاني	الاجتماع الأول	اسم العضو	
	2022/12/29	2022/03/14		
2	✓	✓	عبد الرحمن فهد الحارثي	1
2	✓	✓	محمد بن أحمد الدوسري	3
2	✓	✓	خالد بن أحمد الدوسري	4
2	✓	✓	أحمد بن سعيد الدوسري	5
2	✓	✓	فهد محمد أبو نيان	7

(5) لجان مجلس الإدارة واختصاصاتها

لمجلس الإدارة خمسة (5) لجان رئيسية مُنبثقة من مجلس الإدارة. ولهذه اللجان دورها المهم والحيوي في مساعدة مجلس الإدارة على القيام بواجباته النظامية المناطة به تحقيقاً للأداء الأمثل والاستفادة من خبرات أعضائه المتنوعة والإسهام في وضع السياسات والبرامج وتطبيق اللوائح ورفع التوصيات، وذلك على النحو التالي:

اللجنة التنفيذية

تقوم اللجنة التنفيذية بتقديم التوصيات إلى مجلس الإدارة حول مختلف المواضيع مثل الخطط الاستراتيجية وخطط العمل الشاملة والإشراف على تنفيذها. كما يفوض اليها دراسة ووضع الخطط والميزانيات التقديرية الخاصة بالشركة ورسم السياسة العامة للشركة ومتابعة الأداء والإنجازات بما يتوافق مع الخطط المرسومة مسبقاً. ورفع التقارير إلى المجلس عن الأمور التشغيلية والاستراتيجية. وارتأت اللجنة الاكتفاء بما تمت مناقشته تحت مظلة اجتماعات مجلس الإدارة فيما يخص البنود الخاصة باللجنة بالعام 2022م.

الصفة	اسم العضو	
رئيس	محمد أحمد الدوسري	1
عضو	عبد الرحمن علي الداود	2
عضو	خالد أحمد الدوسري	3

لجنة الاستثمار

تتولى لجنة الاستثمار المسؤولية أمام مجلس الإدارة عن تطوير ومراقبة استراتيجية الاستثمار المباشر، فيما يخص الأداء العام للصناديق. وارتأت اللجنة الاكتفاء بما تمت مناقشته تحت مظلة اجتماعات مجلس الإدارة فيما يخص البنود الخاصة باللجنة بالعام 2022م.

الصفة	اسم العضو	
رئيس	محمد أحمد الدوسري	1
عضو	عبد الرحمن علي الداود	2
عضو	خالد أحمد الدوسري	3

لجنة المخاطر

تتولى لجنة المخاطر المنبثقة عن مجلس الإدارة مسؤولية مراجعة ومراقبة المخاطر التي تتعرض لها الشركة واستراتيجية ادارة المخاطر والضوابط الرقابية المتعلقة بها. كما تتولى اللجنة إدارة متطلبات رأس المال للشركة عن طريق التأكد من الاحتفاظ بمستوى مناسب من رأس المال والسيولة بما يتماشى مع أنشطتها بالإضافة إلى عملية التقييم الداخلية لكفاية رأس المال (ICAAP)؛ علاوة على ذلك، الإشراف على خطة التعافي من الكوارث وخطة استمرارية الأعمال وتقوم اللجنة بمراجعة العمليات المرتبطة بالمخاطر والامتثال وتقييم أثر التغيرات القانونية والتحقق من تطبيق اجراءات المسائلة على الادارة، والإفادة عن أي اجراءات/معاملات تنطوي على مخاطر مرتفعة وفقاً للسياسات الداخلية والقواعد الصادرة من الجهات الرقابية. وارتأت اللجنة الاكتفاء بما تمت مناقشته تحت مظلة اجتماعات مجلس الإدارة فيما يخص البنود الخاصة باللجنة بالعام 2022م.

الصفة	اسم العضو	
رئيس	محمد عبدالله البازعي	1
عضو	عبد الرحمن علي الداود	2
عضو	خالد أحمد الدوسري	3

لجنة المراجعة

تشرف لجنة المراجعة على النواحي المالية والنواحي المتعلقة بالرقابة الداخلية على عمليات الشركة ومدى التزام الشركة بمتطلبات وتعاميم ولوائح هيئة السوق المالية. وتشمل مسؤولياتها الاطلاع على التقارير الدورية لإدارة المطابقة والالتزام، وتقارير المراجع الداخلي، ومراجعة ومناقشة القوائم المالية المؤقتة والسوية للشركة. وتشرف لجنة المراجعة أيضاً على مراجعي الحسابات الخارجيين وتراجع فعالية المراجعات الخارجية والداخلية ولها الصلاحية في التعاقد مع هؤلاء الخبراء الخارجيين إذا رأت ذلك للقيام بمسؤولياتها. كما يقع على عاتقها مسؤولية مراجعة فعالية نظام المراجعة الداخلية الخاص بالشركة ونظم المعلومات المحاسبية والكفاية المالية في ضوء الالتزام بمتطلبات هيئة السوق المالية.

تتألف لجنة المراجعة من ثلاثة أعضاء كالتالي:

المجموع	الاجتماع الثاني	الاجتماع الأول	الصفة	اسم العضو	
	2022/12/29	2022/03/06			
2	✓	✓	رئيس	أحمد سعيد الدوسري	1
2	✓	✓	عضو	محمد عبد الله البازعي	2
2	✓	✓	عضو	وائل سليمان الوكيل	3

لجنة الترشيحات والمكافآت

تقرر لجنة الترشيحات والمكافآت كيفية تقييم أداء مجلس الإدارة وتقتراح معايير موضوعية لتقييم الأداء تعرض للموافقة على مجلس الإدارة، للتعامل مع الطريقة التي يمكن لمجلس الإدارة من خلالها زيادة قيمة المساهمين على المدى الطويل كما وإن اللجنة تختص بجميع الأمور المتعلقة بالموارد البشرية بما في ذلك مراجعة نظم إدارة الموارد البشرية والمخططات التنظيمية لتحديد المجالات التي تحتاج إلى تحسين. كما أن اللجنة مسؤولة عن مراجعة الالتزام بمتطلبات هيئة السوق المالية حول المناصب التي لا يمكن شغورها، كذلك ونسب سعودة الشركة لضمان الالتزام بالأنظمة القائمة. وارتأت اللجنة الاكتفاء بما تمت مناقشته تحت مظلة اجتماعات مجلس الإدارة فيما يخص البنود الخاصة باللجنة للعام 2022م.

الصفة	اسم العضو	
رئيس	محمد أحمد الدوسري	1
عضو	أحمد سعيد الدوسري	2
عضو	طلال حمد الوابل	3

(6) مكافآت أعضاء مجلس الإدارة وكبار التنفيذيين (ريال سعودي)

أعضاء المجلس المستقلين	أعضاء المجلس غير التنفيذيين	أعضاء مجلس الإدارة التنفيذيين *	البيان
20,000	30,000	15,000	بدل حضور جلسات المجلس
7,500	22,500	7,500	بدل حضور جلسات اللجان
0	0	0	المكافآت الدورية والسنوية
0	0	0	المخططات التحفيزية
0	780,000	0	أي تعويضات أو مزايا عينية أخرى تدفع بشكل شهري أو سنوي
27,500	832,500	22,500	المجموع

البيان	خمسة من كبار التنفيذيين ممن تلقوا أعلى المكافآت والتعويضات يضاف إليهم الرئيس التنفيذي والمدير المالي عن لم يكونا ضمنهم
الرواتب والأجور	2,107,561
البدلات	0
المكافآت الدورية والسنوية	300,000
الخطط التحفيزية	0
العمولات	0
أي تعويضات أو مزايا عينية أخرى تدفع بشكل شهري أو سنوي	0
المجموع	2,407,561

(7) التنازلات عن الرواتب والتعويضات

لم يتنازل أي من أعضاء مجلس الإدارة أو أحد كبار التنفيذيين عن أي مكافآت أو تعويضات خلال السنة المالية.

(8) الجزاءات والعقوبات المفروضة على الشركة

لا يوجد للشركة اي غرامات مالية تم فرضها من هيئة السوق المالية أو من جهة إشرافية أو تنظيمية أو قضائية خلال العام 2022م.

(9) نتائج المراجعة السنوية لفاعلية إجراءات نظام الرقابة الداخلية

تتأكد شركة بيت المال الخليجي دائما من الإجراءات المالية والمحاسبية و المعايير المهنية ذات العلاقة المنظمة للممارسات المالية والمحاسبية واعداد التقارير بشكل دوري حيث قامت الشركة بالتعاقد مع طرف خارجي لمراجعة فاعلية الرقابة الداخلية لضمان موثوقية وسلامة المعلومات المالية والتشغيلية وتحديد الفرص المتاحة لتحسين الرقابة الداخلية حيث يتم رفع تقارير دورية إلى مجلس الإدارة بالملاحظات الخاصة بإجراءات الرقابة الداخلية وكذلك التوصيات الخاصة بكيفية التعامل مع هذه الملاحظات لرفع مستوى إجراءات الرقابة الداخلية وبعد فحص واختبار نظام الرقابة الداخلية وما يتطلبه ذلك من إجراء اختبار للإجراءات والمستندات وعناصر الرقابة الداخلية وذلك بهدف التحقق من كفاءة وفاعلية أنظمة الرقابة ووفقاً لإطار العملية المتفق عليها والتي تهدف إلى فحص واختبار الرقابة للشركة، عليه فإن المراجعة الداخلية عن الفترة من 1 يناير 2022 وحتى 31 ديسمبر 2022م للبيانات التشغيلية والمالية تخلص من أي تحريف.

(10) المخاطر المتعلقة بالأعمال وإدارتها

المخاطر السياسية

إن حالات عدم اليقين التي تنتج عن التغيرات السياسية العالمية والإقليمية والمحلية قد تؤثر بشكل سلبي على الاقتصاد المحلي والعالمي وبالتالي من الممكن أن يكون لها أثر سلبي على أعمال شركة بيت المال الخليجي.

المخاطر الاقتصادية

إن التغير في الأوضاع والسياسات الاقتصادية العامة والتي تشمل على سبيل المثال لا الحصر التغير في سياسة الإنفاق الحكومي، الاستثمار، حركة الاستيراد والتصدير، الاستهلاك، سعر الفائدة، التضخم، التغير في سعر الصرف، تذبذبات الاسهم في سوق الأسهم السعودية، قد تؤثر بشكل سلبي على أعمال شركة بيت المال الخليجي.

مخاطر الاعتماد على موظفي مدير الصندوق

يعتمد مدير الصندوق على العنصر البشري بشكل أساسي، وبالتالي فإن الأعمال قد يتأثر سلبا بخسارة المدراء التنفيذيين والموظفين المتخصصين وصعوبة توفير بدائل على المستوى ذاته من الخبرة على المدى القصير ما قد يؤثر بشكل سلبي على أعمال شركة بيت المال الخليجي.

مخاطر التغير في التشريعات

أعمال الشركة معرضة لمخاطر التغير في التشريعات حيث ان شركة بيت المال الخليجي ستعمل وفقا للتشريعات والإجراءات الصادرة من قبل السلطات الرسمية المختصة بالتنظيم والإشراف والرقابة عليها وقد تتأثر أعمال الشركة سلبا وفقا لطبيعة التعديلات المفروضة على الشركة.

مخاطر تكنولوجيا المعلومات

أعمال الشركة معرضة لمخاطر تقنية المعلومات حيث إنه في بيئات التقنية الحديثة، تتواجد الكثير من التهديدات والثغرات الأمنية التي قد تُعرض المعلومات والبنية التحتية لتقنية المعلومات لمخاطر التعطل أو الاختراق ما قد يؤثر بشكل سلبي على سير أعمال الشركة.

(11) تقرير مراجعي الحسابات والقوائم المالية

يظهر تقرير مراجعي الحسابات أن القوائم المالية خالية من أي أخطاء جوهرية، وأنه ليست هناك أي تحفظات حيالها.

(12) نتائج السنوات الخمسة السابقة (ريال سعودي)

2022	2021	2020	2019	2018	البند/ السنة
5,867,579	5,191,324	7,406,114	9,512,788	5,134,745	اجمالي الإيرادات
(5,310,328)	(4,121,733)	5,717,065	7,462,260	6,296,536	اجمالي المصروفات
(793,234)	398,381	1,689,049	2,050,528	(1,161,791)	صافي الربح / الخسارة

2022	2021	2020	2019	2018	البند/ السنة
51,774,229	58,218,26	63,694,646	61,653,446	46,886,456	اجمالي الأصول
2,695,995	8,371,413	14,371,818	14,019,668	1,303,206	اجمالي الالتزامات
49,078,234	49,846,856	49,322,827	47,633,778	45,583,250	صافي حقوق المساهمين

ملخص النتائج المالية لعام 2022 (ريال سعودي)

51,774,229	مجموع الأصول
2,695,995	مجموع الخصوم
49,078,234	مجموع حقوق المساهمين
5,867,579	مجموع الإيرادات
(5,310,328)	مجموع المصروفات

(13) الفروقات الجوهرية في النتائج التشغيلية عن نتائج السنة المالية السابقة

عدم وجود فروقات جوهرية في النتائج التشغيلية عن نتائج السنة المالية السابقة ولا يوجد أي توقعات.

(14) مصلحة وحقوق أعضاء مجلس الإدارة في أسهم وأدوات دين الشركة

اسم المساهم	عدد الأسهم	القيمة الاسمية للسهم	القيمة بالريال السعودي	النسبة
شركة الدمام للتعمير	6,435,000	10	64,350,000	%80,4375
شركة المتكاملة كابيتال	1,300,000	10	13,000,000	%16,25
خالد أحمد راشد الدوسري	100,000	10	1,000,000	%1,25
خليفة أحمد راشد الدوسري	100,000	10	1,000,000	%1,25
محمد أحمد راشد الدوسري	65,000	10	650,000	%0,8125
المجموع	8,000,000		80,000,000	%100

(15) المعلومات المتعلقة بقروض الشركة

الجهة المانحة للقرض	البنك السعودي للاستثمار
مدة القرض	3 سنوات
قيمة القرض	6,320,435 ريال سعودي
المسدد من القرض	6,320,435 ريال سعودي
المتبقي من القرض	0 ريال سعودي

(16) وصف لكل صفقة أبرمت بين الشركة وشخص ذو صلة

لا يوجد صفقة أبرمت بين بيت المال الخليجي وشخص ذو صلة بخلاف ما ذكر في البند 17.

(17) مصالح أعضاء مجلس الإدارة والتعاملات مع أطراف ذات علاقة

القيمة بالريال السعودي	التاريخ والمدة	طبيعة العمل/العقد	الطرف ذي العلاقة
390,000 ريال	2022/06/01م ولمدة سنة ميلادية	تقديم خدمات استشارية وفنية	رئيس مجلس الإدارة
195,000 ريال	2022/01/01م وحتى 2022/03/14م	تقديم خدمات استشارية وفنية	نائب رئيس مجلس الإدارة

وبمناسبة صدور هذا التقرير فإنني نيابة عن مجلس إدارة شركة بيت المال الخليجي ليشرفني أن أرفع آيات الشكر والعرفان لمقام خادم الحرمين الشريفين الملك سلمان بن عبد العزيز آل سعود، وصاحب السمو الملكي الأمير محمد بن سلمان بن عبدالعزيز آل سعود ولي العهد رئيس مجلس الوزراء - حفظهما الله، على الدعم المتواصل لدفع مسيرة التنمية الاقتصادية وتشجيعهم المستمر للمؤسسات المالية الأمر الذي هباً لنا البيئة المناسبة للعمل والانجاز والى اخواني أعضاء مجلس الإدارة وأعضاء اللجان وموظفي الشركة وإلى عملائنا وشركائنا لما قدموه من جهود.